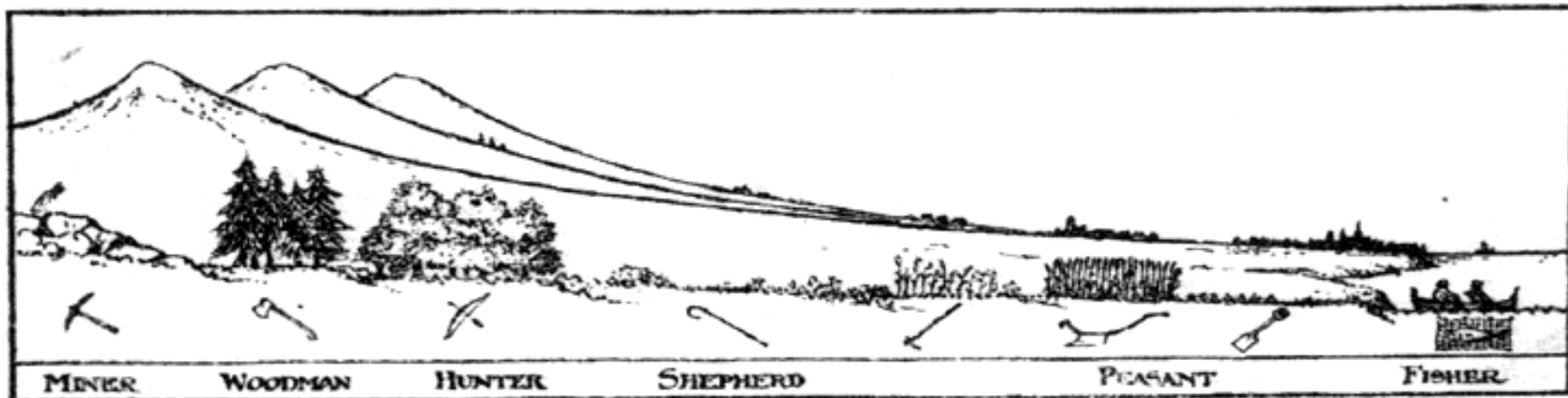


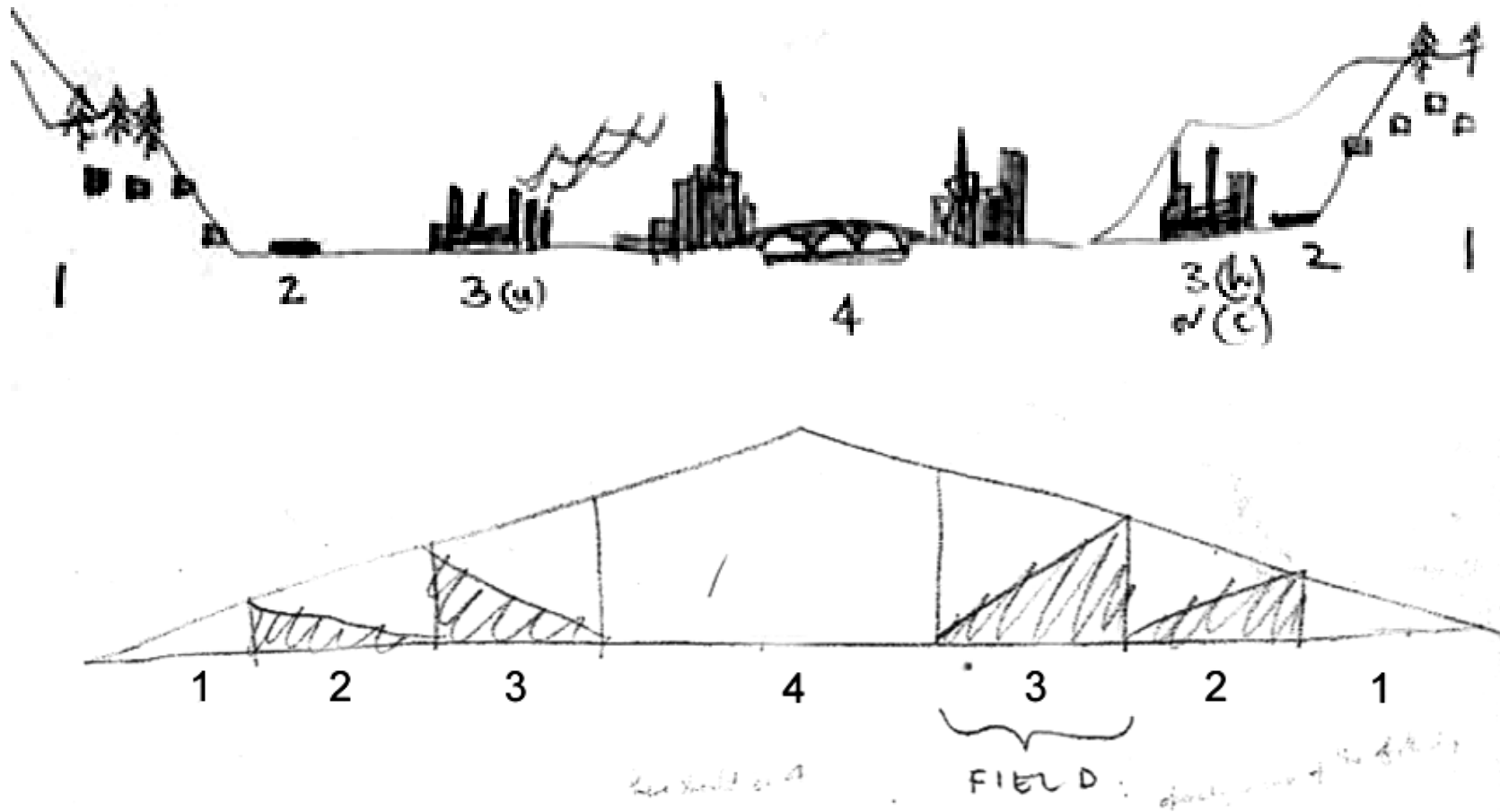


Ordenamiento: ¿urbano? ¿rural? ¿ regional? ¿territorial?

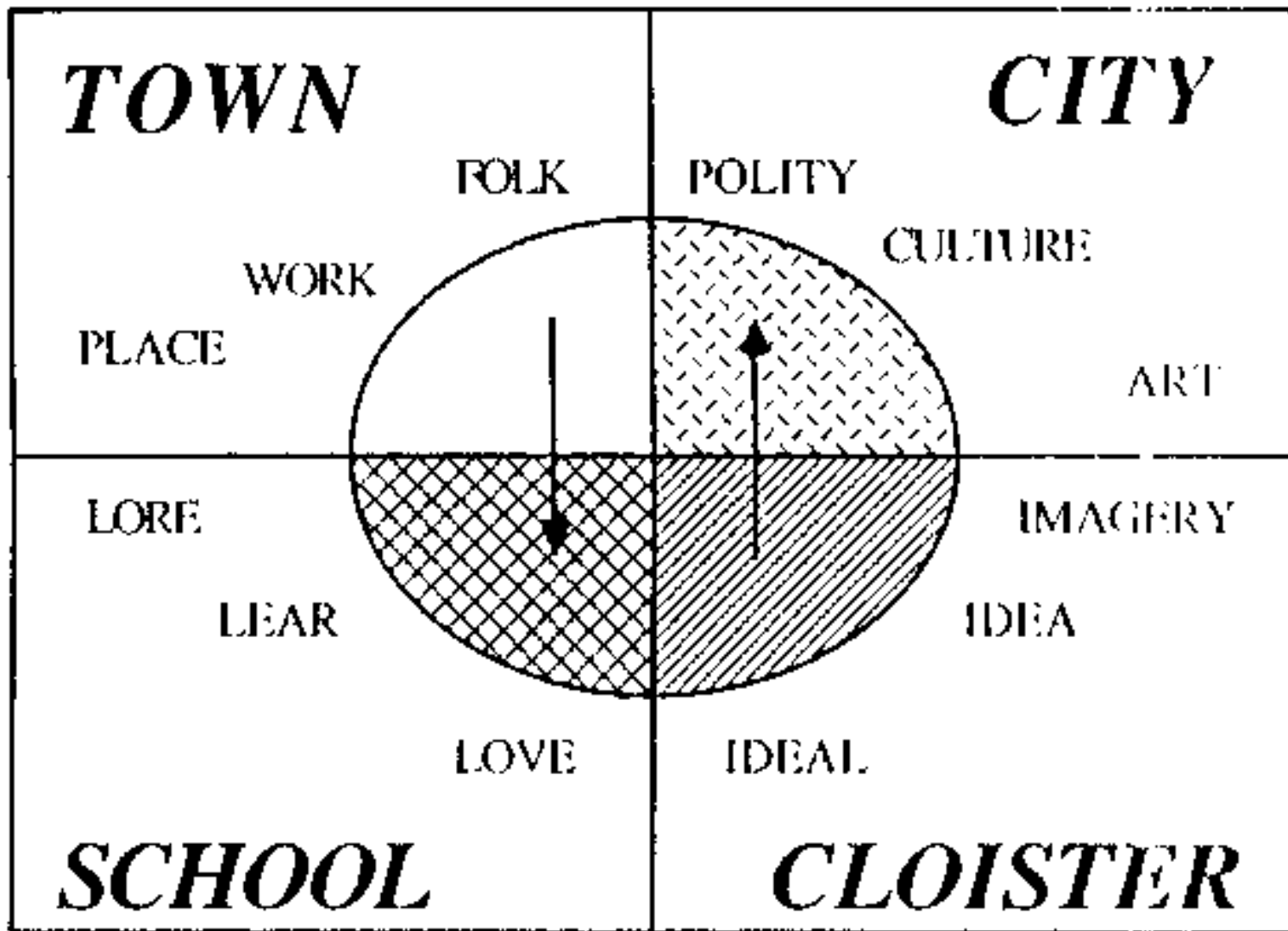
Territorio, ruralidad y ciudades intermedias

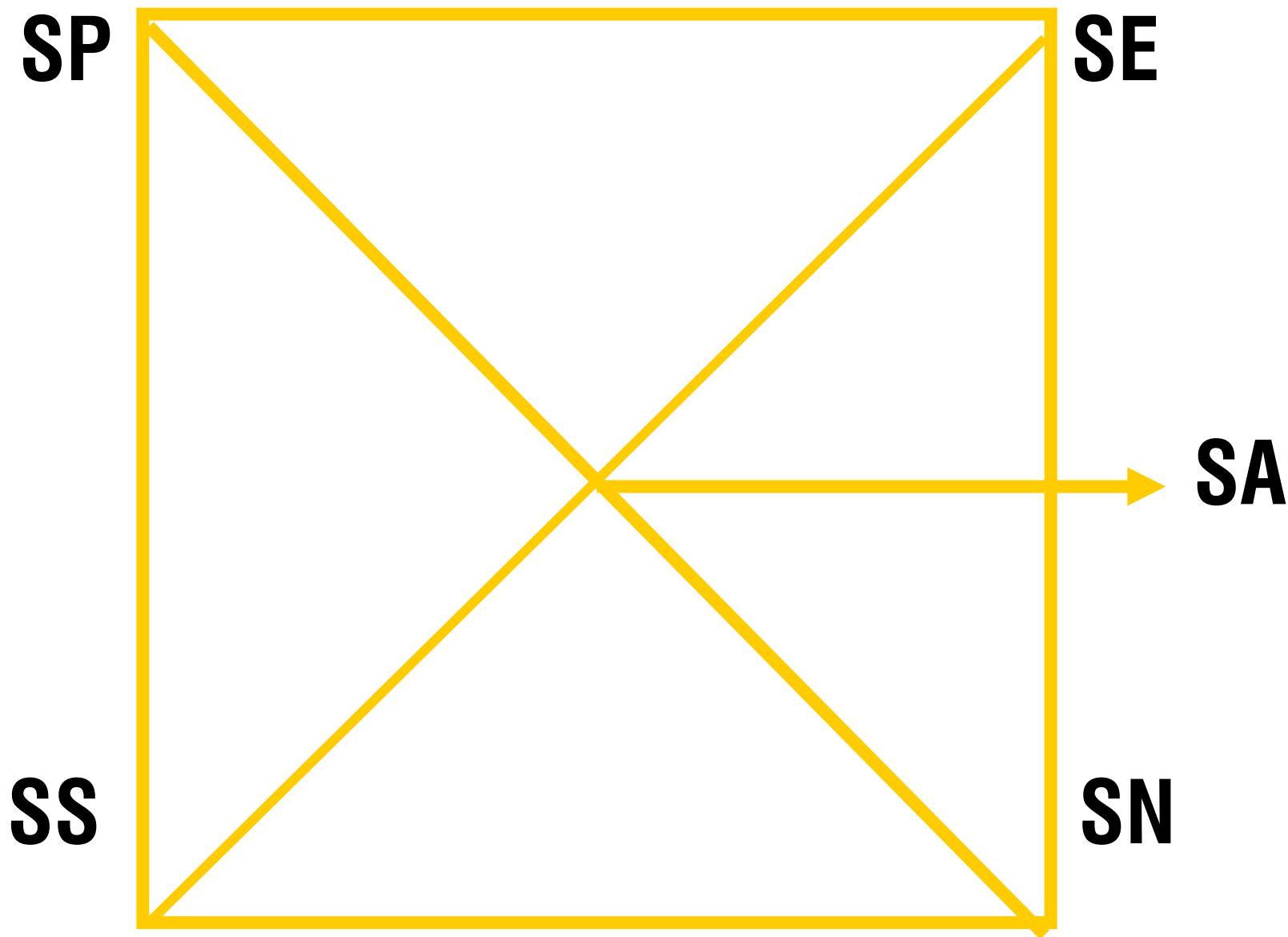


La ciudad adquiere su mayor significado simbólico si se la considera como un microcosmos en el macrocosmos que es la región (Patrick Geddes, 1909)



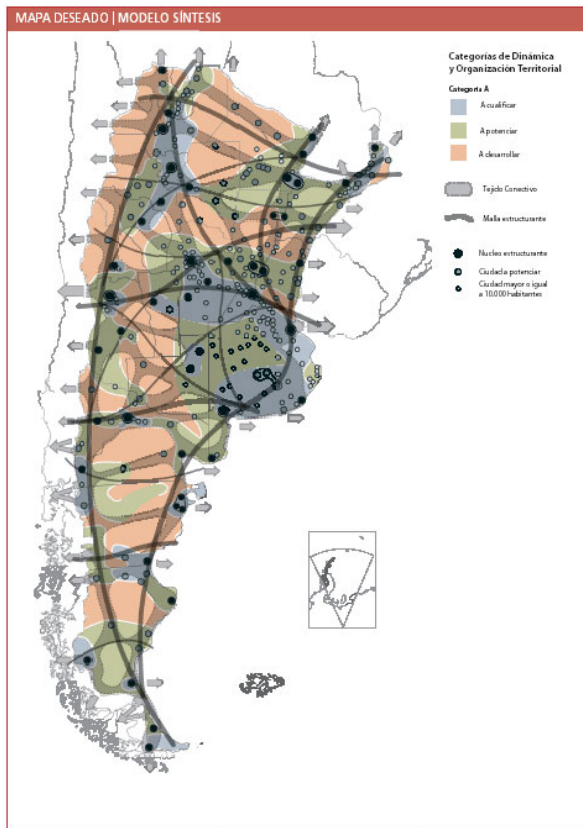
El manifiesto de Doom, 1954





Las 4 Políticas sociales urbanas en términos de sostenibilidad, 2000

¿De qué hablamos cuando hablamos de Ordenamiento Territorial?



La Ordenación del Territorio es la **expresión espacial** de la política económica, social cultural y ecológica de cualquier sociedad.

Es a la vez una disciplina científica, una técnica administrativa y una política, concebida como un enfoque multidisciplinario y global, cuyo objetivo es un **desarrollo equilibrado** de las regiones.

Encuentra su expresión política en los niveles **local, regional y nacional**.

¿Cual es hoy la expectativa de un desarrollo equilibrado?

- Empleo
- Esperanza de vida
- Calidad del núcleo habitativo
- Accesibilidad urbana y servicios vinculados a la vivienda
- Calidad asociativa del habitar urbano
- Relación armónica sociedad/naturaleza

¿Cómo podemos leer el territorio en clave operativa en este escenario?

*“El planeamiento espacial de las políticas económicas, sociales, culturales y ecológicas de toda la sociedad, **permite y obliga** a los poderes públicos a su intervención con políticas planificadas y programas que corrijan o aminoren los **desequilibrios no deseados** producidos por el libre juego de las fuerzas económicas y sociales”.*

¿Cuáles son los espacios de acción?

- Los **espacios regionales** como espacios de crisis de modos productivos tradicionales y como lugares transformados por los procesos extractivos y agroindustriales.
- El **territorio** como escenario de movimientos poblacionales: expulsión-recepción.
- Las **ciudades intermedias y pequeñas** como capital social a preservar.
- Las transformaciones metropolitanas.

Argentina Urbana Esquema de trabajo

Análisis de jerarquía y caracterización urbana:

- Universo de estudio: asentamientos mayores a 2.000 hab.
884 asentamientos urbanos
90 % del total de población
- Dificultades en la selección de información.
- Falta de información a escala de localidad.
- Desagregación de la información referida a empleo y actividad económica según una concepción sectorial.

Perfil económico

Evalúa la base económica-productiva que posee la localidad

Indicador:

- Población Económicamente Activa (PEA)

Clasificada en base a los sectores:

- Primario (Agricultura, ganadería, pesca, minas y canteras)
- Secundario (Ind. manufacturera, construcción, suministro de gas, agua y electricidad)
- Comercio (comercio por mayor y menor, reparación de vehículos, etc)
- Servicios Económicos (Hotelería, restaurant, transporte, serv. financieros, etc)
- Administración Pública (Adm. Publ., defensa y seguridad)
- Diversificado (con más de una dominancia)

► CENTRALIDAD

Mide la concentración e intensidad de funciones y servicios que posee una localidad directamente relacionada a su área de influencia

VARIABLE	DESCRIPCION	INDICADOR
INFRAESTRUCTURA DE SERVICIOS	Disponibilidad de infraestructura para la atención de servicios primarios (Educación y Salud)	*Cantidad de camas públicas y privadas *Cantidad de Instituciones terciarias y universitarias, públicas y privadas
TRANSPORTE Y COMUNICACIONES	Grado de equipamiento en transporte y comunicaciones	*Cantidad de movimientos aéreos (despegues y aterrizajes de vuelos comerciales regulares y no regulares) *Índice de Accesos Viales
ACTIVIDADES FINANCIERAS Y COMERCIALES	Evalúa la intensidad con que se desarrolla la economía urbana.	*Cantidad de instituciones bancarias *Cantidad de grandes superficies comerciales (hipermercados - shopping)
POBLACIÓN	El tamaño poblacional es básico en el grado de desarrollo urbano	*Cantidad de habitantes
ESTRUCTURA OCUPACIONAL	Representa el grado de desarrollo del sector terciario – especializado preponderante en la dimensión urbana	*Población ocupada en el Sector Terciario *Población Económicamente Activa calificada (profesional + técnica)

► Categorías de Centralidad y Tipologías

Categoría	Denominación	Tipología
1	Nodo Internacional	A – Grandes aglomerados urbanos
2	Nodos Nacionales	
3	Nodos Regionales A	B – Polos regionales
4	Nodos Regionales B	C – Polos subregionales
5	Nodos Microregionales A	D – Nodos microregionales
6	Nodos Microregionales B	
7	Nodos Microregionales C	E – Centros de servicios rurales

► CENTRALIDAD

Resultados:

Categoría	Denominación	Cantidad de localidades	Cantidad de población	Promedio población x localidad	% del total de poblac.	Acumulado de % población
1	Nodo Internacional	1	13.096.874	13.096.874	40.3	40.3
2	Nodos Nacionales	4	4.116.628	1.029.157	12.7	53.0
3	Nodos Regionales A	18	4.920.751	273.375	15.2	68.2
4	Nodos Regionales B	83	4.343.913	52.336	13.4	13,4
5	Nodos Microregionales A	163	2.708.227	16.615	8.3	21,7
6	Nodos Microregionales B	524	2.975.667	5.679	9.2	30,9
7	Nodos Microregionales C	91	291.150	3.199	0.9	31,8

861 Localidades aportan el 31,6 % de la población

18 localidades aportan el 15,2 % de la población

5 localidades aportan el 53 % de la población

Territorio, ruralidad y ciudades intermedias



El 31,8 % de la población que integra el sistema urbano nacional se encuentra inserto en un sistema territorial dominado por la “ruralidad”, trascendiendo ampliamente este concepto el aspecto agrícola considerado en cuánto sector primario.

La mirada sobre el territorio



Esta visión no solo permite comprender las dimensiones institucional y económica de la vida urbana en las ciudades intermedias y pequeñas.

La calidad de vida en las ciudades, la capacidad de innovación, los niveles de salud y educación de la población, no pueden ser medidas hoy sino es en la integralidad de relaciones entre medio urbano y medio rural.

La actividad agropecuaria no genera muchos empleos directos, pero sí muchos empleos indirectos a través de los distintos eslabones. Las cadenas agroindustriales de nuestro país, generan, según algunos estudios, el 34% del empleo total del país, es decir unos 4.500.000 empleos, que producen más del 40% del PBI Nacional.

A poster for the 3rd Festival Sudamericano de Bandas Firmat Rock '07. The poster is green and white with black text. It lists the dates as Saturday 1st and Sunday 2nd of December. The bands performing are Karma Sudaca, Malacate, Juan Terrenal, Santa Juana, 92 DB, Barahundas, Plan B, Atake de Rabia, Shaila, Flujo, Sin Perdon, El Vagon, Mayday, Piron Heron, and One Day. The location is Playon del Ferrocarril. The entrance is solidarity. There are also activities listed like a fair, information stand, and medical attention. The poster is for the Municipality of Firmat.

eFe PRODUCCIONES PRESENTA
UN FESTIVAL ÚNICO... 1 Y 2 DE DICIEMBRE
EL MAS GRANDE DE LA HISTORIA DEL ROCK DE NUESTRA CIUDAD
3ER FESTIVAL SUDAMERICANO DE BANDAS FIRMAT ROCK '07
SABADO 1 DE DICIEMBRE DOMINGO 2 DE DICIEMBRE
KARMA SUDACA SHAILA
MALACATE FLUJO
JUAN TERRENAL SIN PERDON
SANTA JUANA EL VAGON
92 DB MAYDAY
BARAHUNDAS PIRON HERON
PLAN B ONE DAY
ATAKE DE RABIA SOLTAR
15 HS.- PLAYON DEL FERROCARRIL
ENTRADA SOLIDARIA
LA SONRISA DE UN NIÑO
COMIENZA DOMINICO UN JUGUETE QUE SERA ENTREGADO AL "HOGAR DEL NIÑO" DE NUESTRA CIUDAD Y OTRAS ENTIDADES DE LA PROVINCIA DE SANTA FE EN VESPERAS DE NAVIDAD.
INTERVENIEN EN ESTE ACTO SOLIDARIO GRUPO SEMIYERO

ACTIVIDADES EXTRAS:
FERIA DE OISCOS INDEPENDIENTE
BOLETINES VOLUNTARIOS CHARLAS INFORMATIVAS
RADIO 88.3 (TRANSMISIÓN EN VIVO) Y EN DIRECTO
ASESORIA MEDICA
FERIA DE APRENDIZAJE
MUNICIPALIDAD DE FIRMAT
BANDAS DE PROCELO, COCCION, MENDOCINA, SAN CARLOS, FERRARI, ALER, ARRIERO, YANILLO, ZARAGOZA Y CRUZANDO LAS FRONTERAS
BANDAS DE CHILE, URUGUAY Y BRASIL
www.asefirock.com.ar



Ordenamiento territorial microregional?



Venado Tuerto, Nodo Regional B o Polo subregional.

Perimetración tentativa del área de influencia:
un radio de 100 Km en torno a Venado.

Objetivos

Generales:

- Efectuar análisis detallados del desempeño urbano de ciudades o aglomeraciones específicas, cuyas pautas puedan ser aplicadas al ordenamiento territorial
- Incorporar datos cuantitativos y cualitativos, que pudieran colaborar en la confirmación o redefinición de las hipótesis de construcción de tipologías de ciudades dentro del sistema nacional.
- Proporcionar una metodología de análisis consolidada para su eventual aplicación en el estudio ampliado a los “tipos urbanos” que finalmente resulten identificados.



► El origen de la red urbana

La red urbana del área surge en la segunda mitad del siglo XIX, a partir de la fundación de pueblos y colonias y la construcción de la red ferroviaria para transportar la producción agropecuaria de la región. En esta etapa se conforma la red de centros de la región, con un ritmo sostenido, tanto de creación de nuevos centros urbanos, como de crecimiento poblacional de los existentes.

Hacia 1914 comienza a verificarse el crecimiento de las dos localidades que ya se perfilan como subcentros: Venado Tuerto y Firmat.



► Las dimensiones espaciales de la microregión

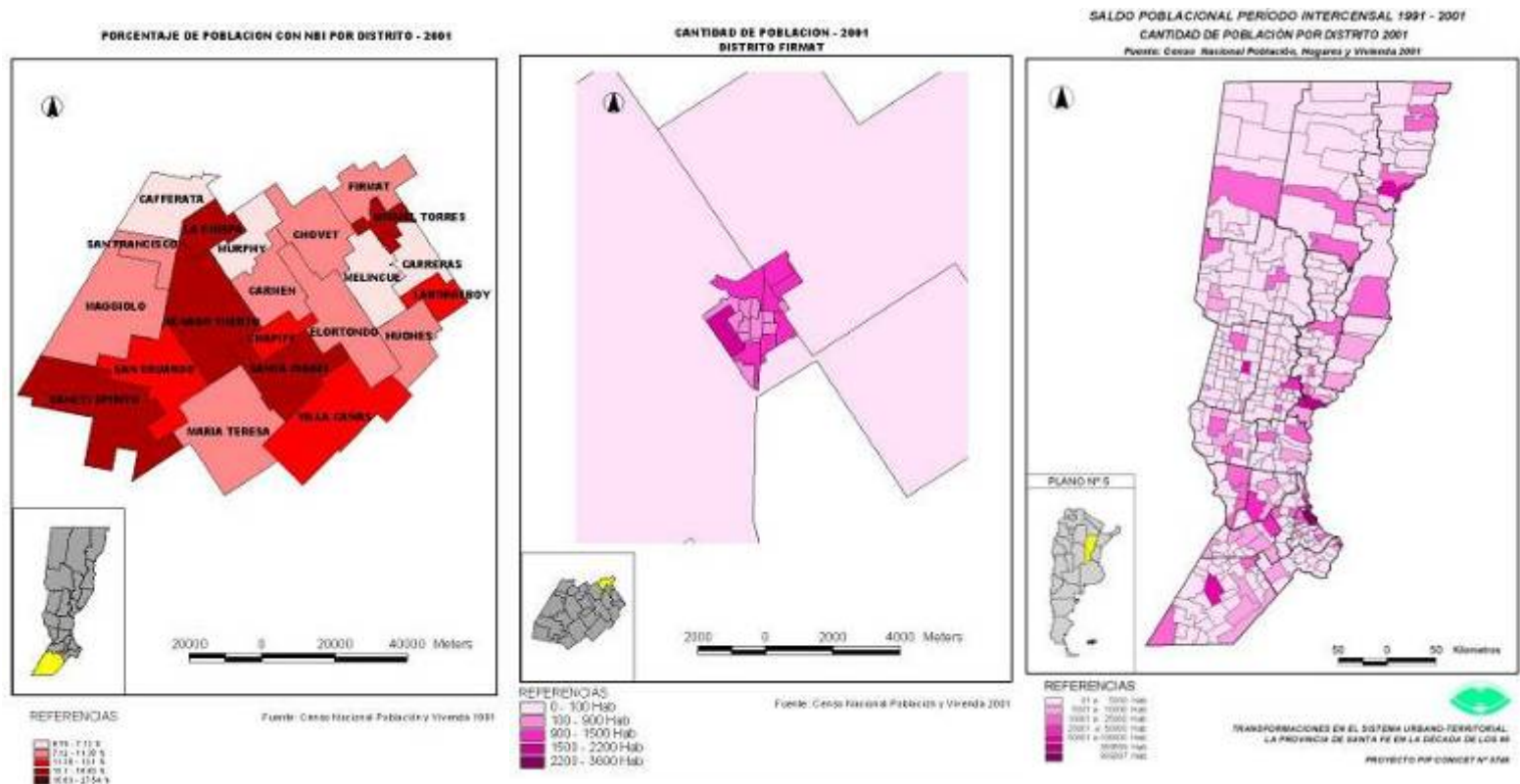
Las unidades espaciales sobre las que se interpreta información son las siguientes:

Departamento: Máxima unidad política en que se divide la Provincia de Santa Fe, divididos a su vez en Distritos;

Distrito : Mínima unidad político-administrativa de la provincia de Santa Fe, jurisdicción territorial de un Municipio o Comuna. Comprende territorio, actividades y población urbana y rural

Radio censal: Subdivisión de los distritos en superficies menores, para facilitar la recogida de datos censales.

Sus superficies disminuyen a medida que aumenta la población a censar. La subdivisión en radios se utilizó sólo para las dos ciudades mayores: **Venado Tuerto y Firmat**.



Dimensión Institucional y económica

El sistema municipal y comunal en Santa Fe.

La organización técnica de los municipios

*Relaciones interinstitucionales: nación,
provincia, municipios, comunas.*

Recursos y gastos.

*Distribución de Recursos: Coparticipación
provincial a municipios y comunas.*

*Coparticipación Federal. Impuesto a
los Ingresos Brutos*

Ley de Financiamiento Educativo

*Comunas y Ciudades de la Micro región V.
Tuerto*

Cuentas públicas de Firmat

Presupuesto de V. Tuerto

Normativas de ordenamiento territorial

Descentralización provincial

Perfil económico de la Micro Región Venado Tuerto

Características generales

Tecnología agropecuaria

Actividad económica-productiva de la Micro Región

Actividad productiva de las Comunas de la Micro Región

Actividad productiva de los Municipios de la Micro Región

Actividad productiva de la ciudad de Venado Tuerto

Actividad productiva de la ciudad Firmat

Sector Financiero



► Perfil económico de la microregión

LOCALIDAD	EN KM2	EN HAS	POBLACIÓN	DENSIDAD	Superficie Explotada AÑO 2008	
PROVINCIA DE SANTA FE	132.694	13.269.400	3.000.701	22,61	5.759.657	43,41%
DEPARTAMENTO GENERAL LOPEZ	11.558	1.155.800	182.565	15,8	504.868	43,68%
MIGUEL TORRES	120	12.000	427	3,56	5.649	47,08%
LABORDEBOY	122	12.200	1.091	8,94	7.305	59,87%
CHAPUY	131	13.100	614	4,69	10.907	83,26%
SAN F. DE SANTA FE	138	13.800	370	2,68	5.249	38,03%
LA CHISPA	157	15.700	497	3,17	12.660	80,64%
CARRERAS	177	17.700	2.137	12,07	16.010	90,45%
MURPHY	217	21.700	3.547	16,35	18.285	84,26%
FIRMAT	226	22.600	18.294	80,95	17.277	76,45%
HUGHES	227	22.700	4.362	19,22	9.215	40,59%
CAÑADA DEL UCLE	239	23.900	1.087	4,55	18.437	77,14%
CARMEN	244	24.400	2.065	8,46	20.558	84,26%
MELINCUE	277	27.700	2.219	8,01	12.381	44,70%
SAN EDUARDO	291	29.100	1.280	4,4	20.491	70,42%
CAFFERATA	302	30.200	1.565	5,18	18.321	60,66%
CHOVET	363	36.300	2.567	7,07	28.102	77,42%
SANTA ISABEL	370	37.000	4.855	13,12	10.229	27,65%
ELORTONDO	455	45.500	6.393	14,05	20.706	45,51%
VENADO TUERTO	567	56.700	69.563	122,69	18.041	31,82%
MARIA TERESA	591	59.100	3.940	6,67	51.532	87,19%
VILLA CAÑAS	591	59.100	9.328	15,78	25.984	43,97%
MAGGIOLO	695	69.500	2.176	3,13	29.169	41,97%
SANCTI SPIRITU	815	81.500	3.896	4,78	14.054	17,24%
TOTAL MICROREGIÓN	7315	731.500	142.273	19,45	390.561	53,39%

La Micro región Venado Tuerto es una zona esencialmente agropecuaria.

Tiene gran parte de su superficie dedicada a la actividad agrícola ganadera, con preponderancia de la agricultura.



► La mayor superficie está dedicada a la agricultura

Año	Localidad	Explotaciones Agropecuarias	Superficie Total	Superficie Dedicada a Ganadería	Superficie Dedicada a Agricultura	Montes Forestales y Frutales	Granja, Floricultura Horticultura y Otras	Superficie de Desperdicio
		unidad	ha					
AÑO 2004	GENERAL LÓPEZ	4.411	582.695	111.089	394.913	7.571	331	68.791
				19,06%	67,77%	1,30%	0,06%	11,81%
	MICROREGIÓN	3.661	456.948	81.103	322.399	5.789	166	47.492
				17,75%	70,55%	1,27%	0,04%	10,39%
AÑO 2005	GENERAL LÓPEZ	4.500	604.193	125.076	413.899	7.974	141	57.103
				20,70%	68,50%	1,32%	0,02%	9,45%
	MICROREGIÓN	3.660	438.613	82.796	314.486	5.729	76	35.527
				18,88%	71,70%	1,31%	0,02%	8,10%
AÑO 2006	GENERAL LÓPEZ	4.308	546.339	106.785	383.597	4.748	2.180	48.695
				19,55%	70,21%	0,87%	0,40%	8,91%
	MICROREGIÓN	3691	440732	81064	322164	2764	2111	32600
				18,39%	73,10%	0,63%	0,48%	7,40%
AÑO 2007	GENERAL LOPEZ	4.340	562.569	104.431	402.105	4.248	568	51.217
				18,56%	71,48%	0,76%	0,10%	9,10%
	MICROREGIÓN	3.492	410.647	74.876	301.902	2.029	472	31.368
				18,23%	73,52%	0,49%	0,11%	7,64%

- La agricultura ocupa la mayor parte de la superficie explotada, en promedio un 60% de la misma.
- Se ha dado un leve corrimiento desde la ganadería hacia la agricultura en los últimos años.
- En esta zona no se verifica una gran concentración de las explotaciones agropecuarias.



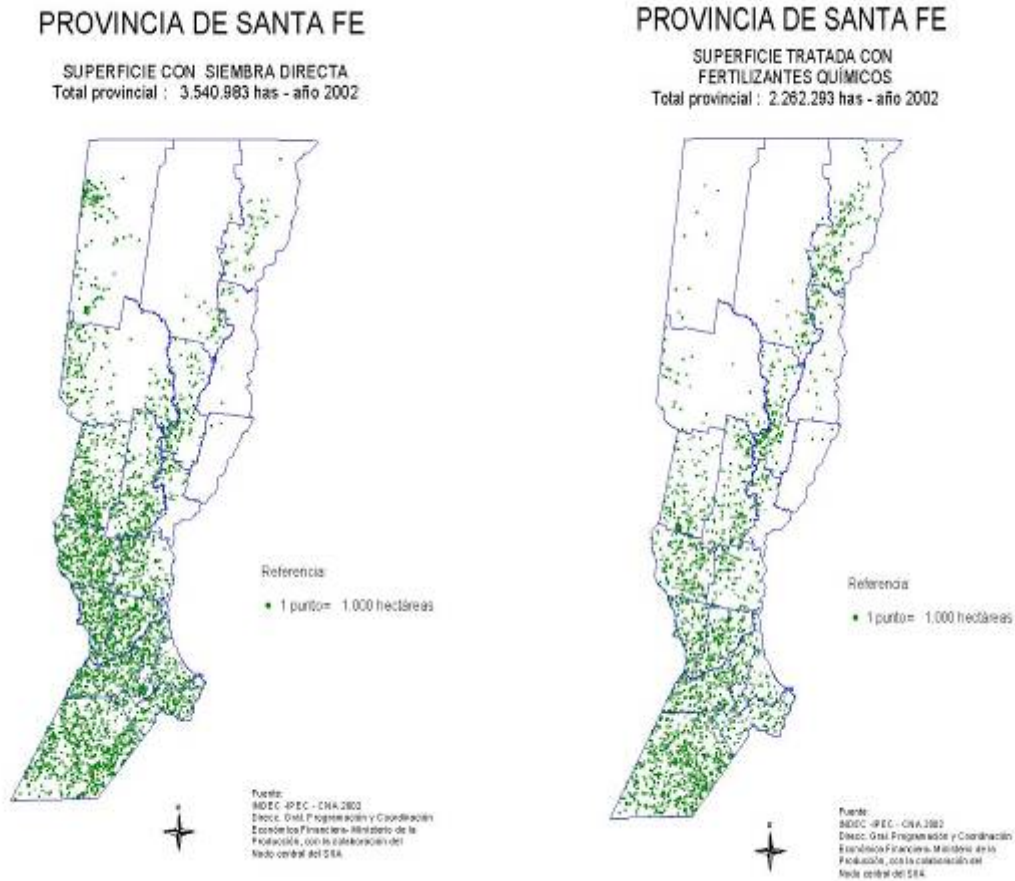
► Principales cultivos y productividad

Producción agrícola	Trigo				Maíz			
	Hectáreas Sembradas	Hectáreas Cosechadas	Quintales Obtenidos	Rendimiento x ha	Hectáreas Sembradas	Hectáreas Cosechadas	Quintales Obtenidos	Rendimiento x ha
Provincia de Santa Fe								
AÑO 2003	473.961	454.566	8.573.427	18,09	292.858	277.311	17.594.952	60,08
AÑO 2004	423.288	418.371	12.572.817	29,7	292.508	279.661	22.720.875	77,68
AÑO 2005	427.263	418.820	10.102.752	23,65	353.801	334.269	23.036.291	65,11
AÑO 2006	406.615	401.212	11.097.493	27,29	317.137	296.894	18.393.850	58
AÑO 2007	457.814	443.672	10.274.393	22,44	311.136	290.090	20.891.941	67,15
Departamento General López								
AÑO 2003	76.044	69.701	1.693.146	22,27	92.987	89.254	6.309.225	67,85
AÑO 2004	59.813	58.953	3.413.199	57,06	84.729	83.467	8.711.418	102,81
AÑO 2005	74.719	74.559	2.543.399	34,04	103.597	102.413	7.866.257	75,93
AÑO 2006	76.121	75.217	2.451.118	32,2	94.933	93.852	7.025.270	74
AÑO 2007	81.875	80.837	2.465.193	30,11	90.822	90.006	7.502.720	82,61
Microregión								
AÑO 2003	59.720	55.604	1.282.956	21,48	79.992	76.812	5.357.026	66,97
AÑO 2004	47.717	47.100	2.994.459	62,75	62.696	62.265	7.153.602	114,1
AÑO 2005	51.305	51.172	1.766.100	34,42	80.207	79.353	9.197.004	114,67
AÑO 2006	54.320	53.425	1.712.886	31,53	71.590	70.725	5.352.747	74,77
AÑO 2007	59.213	58.264	1.785.227	30,15	67.550	66.969	5.603.511	82,95

- Los principales cultivos de esta microrregión son la soja (ocupa en promedio el 60% de la superficie cultivada), el trigo, maíz y girasol, con una marcada preponderancia de la soja.
- La productividad en esta zona es muy alta, aún superior a la media provincial, que es una de las más altas del país.



► Aptitud del suelo y aplicación de tecnología



A partir de la segunda mitad de la década del '90 se introdujo un paquete tecnológico que llevó a duplicar la producción en pocos años. Este paquete incluyó: biotecnología aplicada a la semilla, siembra directa y un creciente uso de fertilizantes y herbicidas.



► Cadenas de valor

Cadena de valor de la maquinaria agrícola

1	Proveedores	Agropartistas	Industria de maquinaria			Comercio	
2	Insumos básicos	Partes y componentes	Transformac. de insumos	Ensamblado de partes	Terminación	Comercialización	Cliente final
3	Provisión de acero, plásticos, etc.	Fabricación de motores para autopropulsados, cabinas, transmisiones, equipos, etc.	Fundición Corte Estampado Soldado Maquinado Inyección	Conformación Soldado Armado Montaje	Pintado Horneado Control de calidad Despacho	Distribución Venta Servicio al cliente Compra-venta de usados Repuestos	

1 Sectores / 2 Etapas / 3 Principales Actividades

Maquinaria Agrícola incluye: Implementos y otros equipos: Sembradoras, pulverizadoras de arrastre, enfardadoras, rotoenfardadoras y otros equipos forrajeros, acoplados (autodescargables, con tolva, otros), cabezales de siembra, otros equipos e implementos.

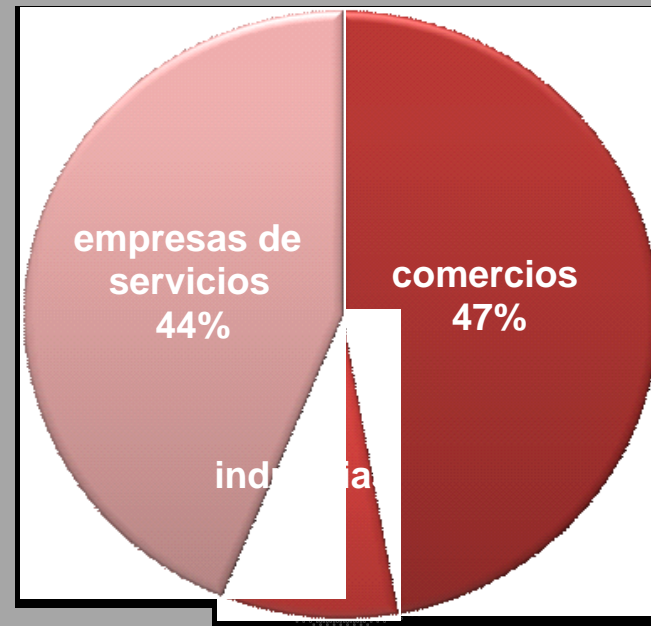
Equipos autopropulsados: cosechadoras de granos, pulverizadoras autopropulsadas, otros autopropulsados. Tractores: tractores para uso agrícola.

En esta región el campo y la ciudad interactúan, formando una continuidad, que da como resultado una heterogénea red de relaciones laborales y organizacionales, entramados productivos cuya importancia solo se reconoce si se los aborda con una visión de cadena, de proceso, valorando el aporte de cada uno de sus eslabones.

FIRMAT: “Capital provincial de la maquinaria agrícola”



ESTRUCTURA PRODUCTIVA DE FIRMAT



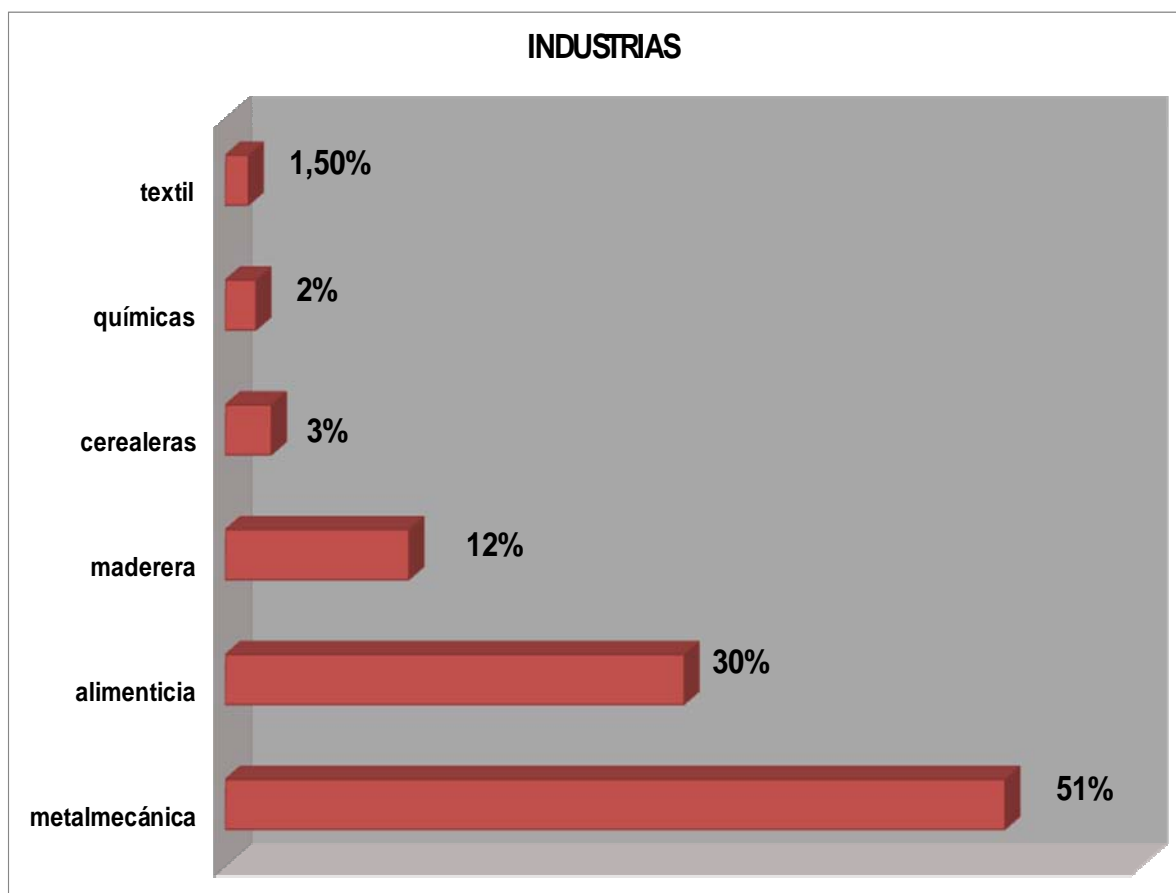
Fuente: Dirección de registro de inspección. Año 2008



► FIRMAT: “Capital provincial de la maquinaria agrícola”

El tejido empresarial de Firmat está constituido por un grupo reducido de grandes empresas, entre las que sobresale VASALLI fabril y por un número importante de pequeñas y medianas empresas locales.

Entre las mismas prevalece el rubro metalmecánico, más específicamente, industrias metalúrgicas que fabrican implementos agrícolas



► FIRMAT: “Capital provincial de la maquinaria agrícola”

El 40% del total de los puestos de trabajo ocupados en esta ciudad corresponden a la industria, especialmente a la metalmecánica.

Por sector de actividad económica: puestos de trabajo declarados (anual y trimestral)

Promedio mensual, en miles

Total Sistema		Agricultura Ganadería Caza y Silvicultura	Pesca y Servicios Conexos	Explotación de Minas y Canteras	Total Industrias Manufactureras	Suministro de Electricidad, Gas y Agua	Construcción	Sectores productores de servicios	Sin clasificar
Anual									
2006	6.135	306	13	39	1.062	52	353	4.288	23
		5,00%	0,21%	0,64%	17,30%	0,84%	5,75%	69,89%	0,37%
2007	6.644	319	13	45	1.129	54	408	4.657	19
		4,81%	0,19%	0,68%	16,99%	0,81%	6,15%	70,09%	0,28%
2008	7.080	335	12	50	1.187	55	414	5.014	12
		4,73%	0,17%	0,70%	16,77%	0,78%	5,85%	70,82%	0,18%
2009	7.029	334	12	48	1.163	55	384	5.024	8
(1º trim)		4,75%	0,17%	0,69%	16,55%	0,79%	5,47%	71,48%	0,11%

Fuente: Dirección Nacional de Programación Macroeconómica, Secretaría de Política Económica, sobre la base de información del INDEC.

Datos promedios nacionales



► VENADO TUERTO: “La ciudad más pujante y dinámica del sur santafesino”

Esta localidad tiene una economía más diversificada: un importante parque industrial, cluster de semilleros, frigorífico.

Es un nodo logístico: CELIMEX (centro de logística importación y exportación), nodo científico tecnológico, unidad de extensión y experimentación agropecuaria del INTA, CIAVT (coop. De inseminación artificial), aeródromo.



Dimensión socio-demográfica

A partir de la perimetración se trabajó a escala de la microregión:

- 1. Evolución de la población***
- 2. Tasa Media Anual***
- 3. Total de población***
- 4. Estructura etárea***
- 5. I. de Dependencia***
- 6. NBI***
- 7. IPMH)***
- 8. Mortalidad infantil y general***
- 9. Pob. sin jubilación o pensión***
- 10. Pob. Con o sin cobertura médica***
- 11. Condición de asistencia escolar***
- 12. Niveles de Educación Calidad de los Materiales (CALMAT)***

A escala de las áreas urbanas de V. Tuerto y Firmat:

*Distribución de los hogares con NBI
% de propietarios e inquilinos sobre el total de hogares
Calidad de Materiales de la Vivienda (CALMAT)
Asistencia a instituciones escolares públicas y privadas
Hogares con disponibilidad de infraestructura*

Asimismo, se trabajó en los siguientes planos:

*Mapas de las variaciones sociodemográficas de la Región territorializándolas por Departamento y por Distrito
Mapas de las variables socio-demográficas territorializándolas por radios censales de las localidades de Venado Tuerto y Firmat*

Al incorporar al análisis estadístico el procesamiento en programas SIG, se ponen claramente en evidencia las componentes territoriales de dichos procesos.



► Evolución de la Población de los Centros Regionales Tasa Media Anual

	1895	1914	1947	1960	1970	1980	1991	2001
Venado Tuerto	853	5.153	15.947	26.248	37.747	49.920	60.308	69.563
Firmat	-----	-----	4.051	9.887	12.148	15.181	17.622	18.294
Dpto Gral Lopez	20.634	69.324	147.545	124.635	136.071	154.394	172.054	182.565
Prov de Santa Fe	397.188	899.640	1.702.975	1.884.918	2.135.583	2.465.546	2.798.422	3.000.701
Argentina	3.954.900	7.885.200	15.893.795	20.010.539	23.362.204	27.947.446	32.608.560	36.260.130

	95/14	14/47	47/60	60/70	70/80	80/91	91/01
	19 años	33 años	13 años	10 años	10 años	11 años	10 años
Venado Tuerto	7,54%	3,10%	3,76%	3,59%	2,78%	1,71%	1,43%
Firmat	-----	-----	6,44%	2,05%	2,22%	1,35%	0,37%
Dpto Gral López	5,70%	2,19%	-1,29%	0,88%	1,26%	0,98%	0,59%
Prov de Santa Fe	4,08%	1,95%	0,76%	1,26%	1,44%	1,21%	0,70%
Argentina	3,49%	2,04%	1,76%	1,55%	1,79%	1,40%	1,06%

Se trata de una región de formación reciente. La única localidad que aparece censada en el Censo de 1895 es Venado Tuerto, con 853 habit. Venado Tuerto y Firmat, crecen por sobre la media nacional hasta los años 80. En el período 80-91, si bien sus ritmos se encuentran por debajo de la media nacional, están aun sobre la media provincial.

En el período 1991-2001, Venado mantiene su crecimiento por sobre la media provincial, y Firmat muestra un brusco descenso, colocándose aun por debajo de la media departamental. La ciudad sufrió en ese período la paralización de su principal industria, -de maquinaria agrícola-, proceso que se ha revertido en los últimos años.



► Población estimada según tasa de crecimiento intercensal 1991/2001 por localidad. 2002- 2010

Entre 1914 y 1947, disminuye la población concentrada en localidades de hasta 500 habit. y aparece el rango de 10.000 a 15.000, entre las que se ubica Venado Tuerto. Desde 1947 hasta 1980, desaparecen las localidades de hasta 500 habit., y se produce una pérdida de la cantidad de localidades de hasta 2.000 habit. Aumenta el Nº de localidades entre 2.000 y 5.000 habit., pero disminuye su participación en la población total del área. Entre 1947 y 1960 se incrementan las localidades entre 5.000 y 10.000, y descienden luego entre 1960 y 1991. En 1960 aparecen localidades entre 20.000 y 30.000, y a partir de 1970, con más de 30.000.

En la microregión se registra una tendencia a la disminución de los ritmos de crecimiento de todas las comunas, con la sola excepción de la localidad de Hughes.

LOCALIDAD	1991	2001	2.007	2.008
TOTAL PROVINCIA	2.798.422	3.000.701	3.130.764	3.155.726
General López	172.054	182.565	188.996	190.201
Cafferta	1.545	1.565	1.576	1.578
Cañada del Ucle	1.226	1.087	1.020	1.008
Carmen	2.306	2.065	1.947	1.927
Chapuy	626	614	608	607
Murphy	3.488	3.547	3.579	3.585
Chevet	2.562	2.567	2.570	2.570
Elortondo	6.479	6.393	6.348	6.339
Firmat	17.622	18.294	18.664	18.731
La Chispa	518	497	486	484
Maggiolo	2.424	2.176	2.055	2.034
María Teresa	4.023	3.940	3.896	3.889
Melincué	2.431	2.219	2.114	2.096
Miguel Torres	514	427	387	380
Sancti Spiritu	3.895	3.896	3.897	3.897
San Eduardo	1.536	1.280	1.162	1.142
San Francisco	592	370	289	277
Santa Isabel	4.887	4.855	4.838	4.835
Venado Tuerto	60.308	69.563	75.115	76.149
Villa Cañas	9.055	9.328	9.477	9.504



► Población de 70 años y más que no percibe jubilación o pensión

Distrito	Total hogares	Con privación material	
		Total	Porcentaje
1 MIGUEL TORRES	24	8	33,30%
2 SAN FRANCISCO	63	14	22,20%
3 CHOVET	302	66	21,90%
4 SANTA ISABEL	450	88	19,60%
5 LA CHISPA	31	6	19,40%
6 HUGHES	340	63	18,50%
7 FIRMAT	1.733	310	17,90%
8 VILLA CAÑAS	1.085	194	17,90%
9 VENADO TUERTO	5.440	946	17,40%
10 CARRERAS	263	44	16,70%
11 MARIA TERESA	379	62	16,40%
12 CAFFERATA	177	28	15,80%
13 MURPHY	303	48	15,80%
14 MELINCUÉ	299	45	15,10%
15 MAGGIOLO	200	30	15,00%
16 LABORDEBOY	114	17	14,90%
17 ELORTONDO	786	116	14,80%
18 CARMEN	218	28	12,80%
19 SANCTI SPIRITU	357	39	10,90%
20 SAN EDUARDO	135	10	7,40%
21 CHAPUY	44	2	4,50%



► Población de 3 años o más por edad y condición de asistencia escolar. Año 2001

Municipio	Edad y asistencia escolar 5 - 14 años		
	Total	Asiste	%
Municipios			
Rosario	148.977	144.070	96
Santa Fe	67.114	65.148	97
Rafaela	15.673	15.227	97
Villa Gobernador Gálvez	16.306	15.491	95
Venado Tuerto	12.712	12.313	97
Firmat	2.802	2.757	98
Villa Cañas	1.491	1.465	98
Comunas			
Elortondo	987	975	98,8



► Población de 15 años o más por máximo nivel de instrucción alcanzado. Año 2001

Municipio	Población de 15 años o más	Máximo nivel de instrucción alcanzado							
		Sin instrucción / prim. incompleto	%	Prim. Completo / sec. Incompleto	%	Sec. Completo /terciario o univ. incompleto	%	Terciario o univ. completo	%
Total	2.208.853	386.752		1.067.152		563.226		191.723	
Municipios	1.751.403	275.323		826.979		483.135		165.966	
Rosario	696.548	95.808	14	305.232	44	217.317	31	78.191	11
Santa Fe	269.516	33.302	13	121.820	45	83.790	31	30.604	11
Rafaela	60.272	9.306	15	31.078	52	14.929	25	4.959	8
Villa Gdor Gálvez	50.761	12.528	24	28.774	57	8.072	16	1.387	3
Venado Tuerto	50.904	8.522	17	26.615	52	11.525	23	4.242	8
Firmat	14.171	2.439	17	7.030	50	3.533	25	1.169	8
Villa Cañás	7.222	1.392	19	3.917	55	1.395	19	518	7
Comunas	457.450	111.429		240.173		80.091		25.757	
Elortondo	4.974	879	18	2.694	54	1.041	21	360	7



► Provincia de Santa Fe según municipio. Hogares por calidad de los materiales de la vivienda (CALMAT). Año 2001

Municipio	Hogares (1)	CALIDAD DE LOS MATERIALES DE LA VIVIENDA							
		CALMAT I (2)	%	CALMAT II (3)	%	CALMAT III (4)	%	CALMAT IV (5)	%
Total	872.132	509.399	58,4	221.310	25,4	114.685	13,1	26.738	3,1
Municipios	687.834	412.855		169.508		88.437		17.034	
Rosario	275.622	169.309	61,4	72.701	26,4	28.994	10,5	4.618	1,7
Santa Fe	105.054	72.793	69,3	11.706	11,1	17.934	17,1	2.621	2,5
Rafaela	24.313	16.969	69,8	4.340	17,9	2.793	11,5	211	0,9
Villa Gobernador Gálvez	18.575	5.330	28,7	8.074	43,5	4.392	23,6	779	4,2
Venado Tuerto	20.812	11.127	53,5	7.416	35,6	1.901	9,1	368	1,8
Firmat	5.765	2.946	51,1	2.302	39,9	459	8	58	1
Villa Cañás	2.992	1.577	52,7	942	31,5	369	12,3	104	3,5
Comunas	184.298	96.544		51.802		26.248		9.704	
Elortondo	2.096	1.201	57,3	729	34,8	149	7,1	17	0,8

(1) Se excluyen los hogares censados en la calle.

(2) CALMAT I: la vivienda presenta materiales resistentes y sólidos en **todos** los componentes constitutivos (pisos, pared y techo) e incorpora todos los elementos de aislación y terminación.

(3) CALMAT II: la vivienda presenta materiales resistentes y sólidos en **todos** los componentes constitutivos pero le faltan elementos de aislación o terminación **al menos en uno** de éstos.

(4) CALMAT III: la vivienda presenta materiales resistentes y sólidos en **todos** los componentes constitutivos pero le faltan elementos de aislación o terminación en todos éstos, o bien presenta techos de chapa de metal o fibrocemento u otros sin cielorraso, o paredes de chapa de metal o fibrocemento

(5) CALMAT IV: la vivienda presenta materiales no resistentes ni sólidos o de desecho **al menos en uno** de los componentes constitutivos pero no en todos



► Población cobertura por obra social y/o plan de salud privado o mutual. Año 2001

Municipio	Población total	Obra social y/o plan de salud privado o mutual			
		Tiene	%	No tiene	%
Total Provincia	3.000.701	1.741.427	58,00	1.259.274	42
Total Municipios	2.368.956	1.392.541	58,8	976.415	41,2
Rosario	909.397	553.633	60,9	355.764	39,1
Santa Fe	369.589	217.345	58,8	152.244	41,2
Rafaela	83.563	57.187	68,4	26.376	31,6
Villa Gob.Gálvez	74.658	34.576	46,4	40.082	53,6
Venado Tuerto	69.563	39.953	57,4	29.610	42,6
Firmat	18.294	10.282	56	8.012	44
Villa Cañas	9.328	5.652	60,6	3.676	39,4
Comunas	631.745	348.886	55,20	282.859	44,80
Elortondo	6.393	3.833	59,9	2.560	40,1
No hay datos sobre las restantes localidades de la microregión					

FUENTE: INDEC. Censo Nacional de Población, Hogares y Viviendas 2001.



Dimensión sociodemográfica

Algunos Resultados

Las dos localidades que alcanzan el rango de ciudades con más de 10.000 habitantes, Venado Tuerto y Firmat, crecen por encima de la media nacional hasta los años 80. En el período 80-91, si bien sus ritmos se encuentran por debajo de la media nacional, se encuentran aun por encima de la media provincial.

En la microregión se registra una tendencia al despoblamiento o a la marcada disminución de los ritmos de crecimiento de todas las comunas, con la sola excepción de la localidad de Hughes, que deberá ser objeto de alguna indagación particularizada.

El Índice de Dependencia y el porcentaje de NBI promedio es bajo en todas las localidades, y tiende a disminuir en el período intercensal.

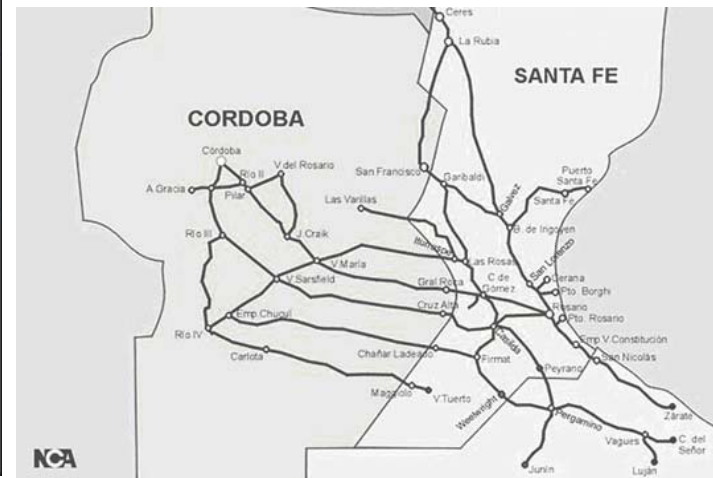
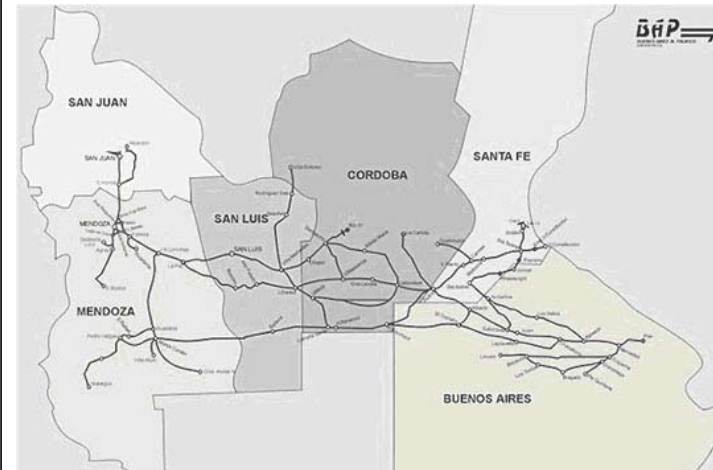
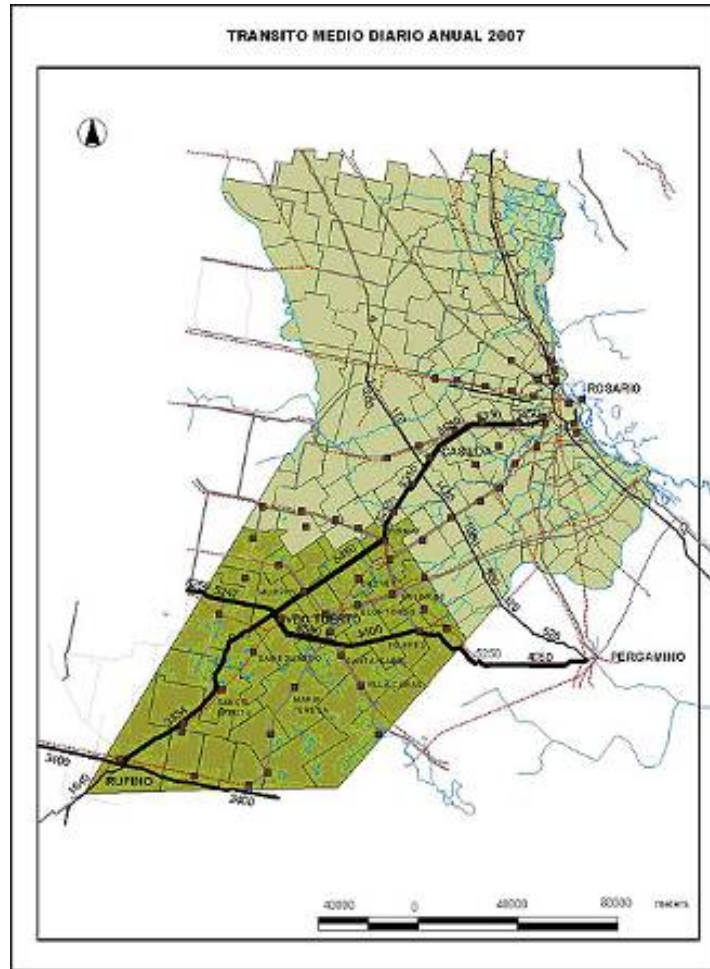
Otros indicadores de calidad de vida como los porcentajes de población con cobertura de obra social, la condición de asistencia escolar, los niveles de educación alcanzados por la población, el índice de carencias críticas y el de calidad de materiales de la vivienda, se encuentran siempre por encima de la media provincial, que es a su vez de las mejor colocadas a nivel nacional.

La microregión evidencia fenómenos de aparente polarización en torno a Venado Tuerto, y con menor impacto en torno a Firmat, con indicadores de vida medios en el período intercensal 1991-2001.



► Dimensión urbano-ambiental

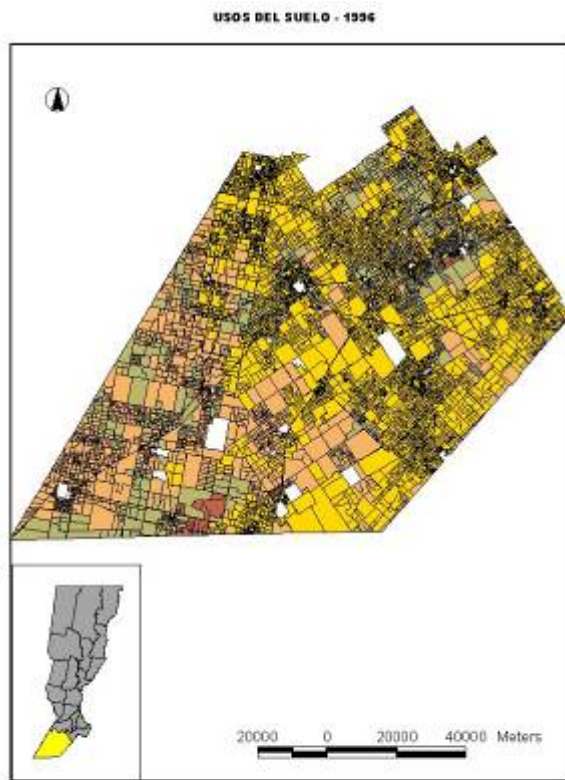
Comunicaciones; Rutas y Caminos, Ferrocarril



► Dimensión urbano ambiental

Usos del suelo rural

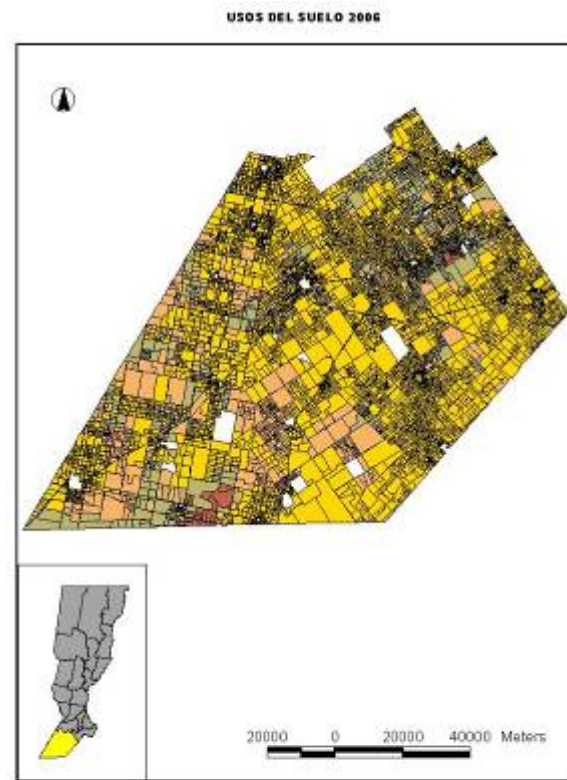
AÑO	1996	2006
Urbanizac.	40379	40379
Sin uso agropecuario	12738	12738
Agricultura	588118	749167
Ganadería	199163	161405
Mixto	317518	194227
Total	1157916	1157916



REFERENCIAS

- No agropecuario
- Agricultura
- Ganadería
- Mixto

Fuente: PIP CONICET N°5146 TRANSFORMACIONES EN EL SISTEMA URBANO TERRITORIAL: LA PROVINCIA DE SANTA FE EN LA DECADA DE LOS 90. EN BASE A CATASTRO RURAL SCIT E IMAGENES LAND SAT 2006



REFERENCIAS

- No agropecuario
- Agricultura
- Ganadería
- Mixto

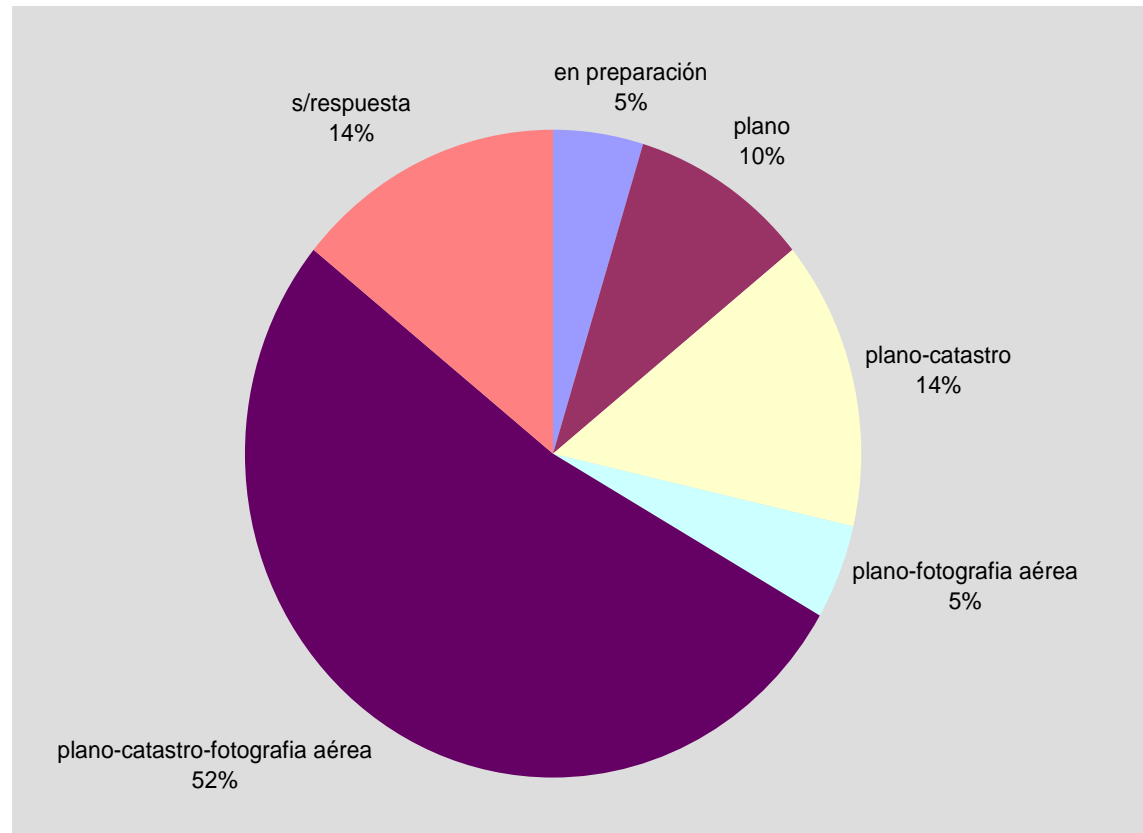
Fuente: PIP CONICET N°5146 TRANSFORMACIONES EN EL SISTEMA URBANO TERRITORIAL: LA PROVINCIA DE SANTA FE EN LA DECADA DE LOS 90. EN BASE A CATASTRO RURAL SCIT E IMAGENES LAND SAT 2006

► Valoración y conciencia de los problemas ambientales

LOCALIDAD	Acciones referidas a cuestiones ambientales			Situaciones críticas				Instituciones que intervienen
	Clasific. de residuos	Areas de protección	Control fitosanitario	Agentes contaminantes	Areas inundables	Desmontes sin control	Obras de impacto negativo	
1. CAFFERATA	Si	Si	No	No	No	No	No	comuna
2. CARMEN	En elaboración	-----	Si	Si	Algunas	No	No	-----
3. CARRERAS	Si	Si	Si	Si	-----	No	No	comuna
4. CHAPUY	Si	---	---	---	No	No	No	ninguna
5. CHOVET	Si	Si	Si	Si	No	No	No	Esc. Secundaria y SAMCO
6. ELORTONDO	Si	En elaboración	Si	Si	Si	No	No	Esc. De comercio en conjunto con la comuna
7. HUGHES	No	-----	Si	-----	-----	-----	-----	-----
8. LA CHISPA	Si	Si	No	No	Si	No	No	Comuna Escuela No 676
9. LABORDEBOY	En elaboración	En elaboración	No	Si	Si	No	Si	recientemente se presentó un proy en medio ambiente, a nivel nac
10. MAGGIOLO	Si	-----	Si	No	Si	No	No	Colegio de Ingenieros de Venado Tuerto
11. MARIA TERESA	En elaboración	Si	En elaboración	Si	Si	-----	-----	Comuna Escuela Media Jardin de inf.
12. MELINCUE	No	Si	No	No	Si	No	No	Comuna
13. MIGUEL TORRES	No	No	No	No	No	No	No	No
14. MURPHY	Si	Si	Si	Si	No	No	Si	Comuna Col. Secundario Col. Primario y Jardín
15. SAN EDUARDO	No hay respuesta							
16. S FRANCISCO DE STA FE	No	No	No	-----	Si	Si	-----	-----
17. SANTA ISABEL	No hay respuesta							
18. SANCTI SPIRITU	No hay respuesta							
19. VILLA CAÑÁS	No	No	Si	No	con exceso de lluvias	No	Si	Escuelas se involucran en el reciclaje de residuos
20. FIRMAT	En crecimiento	No	Si	Si	Si	No	Control cloacal	Ecoclub "patruambiental" Sec. de Produc. Y Medio Ambiente
21. VENADO TUERTO	En elaboración	Si	Si	Si	Si	No	Cerealeras	Sec. De O. y S púb. Municipio Cooperativas Instituciones de la ciudad



► Dimensión institucional



En general estas localidades han incorporado la idea de planificación, organización, participación, transparencia y control ciudadano.

Cerca del 70 % de las localidades cuenta con instrumentos normativos propios sobre regulación y usos del suelo, y un 52 % declara poseer documentación catastral propia.

► Dimensión Institucional

Situación financiera de los MMYCC de la microregión

	AÑO 2003	AÑO 2004	AÑO 2005	AÑO 2006	AÑO 2007
INGRESOS PROPIOS	14.470.303,97	14.963.080,37	18.272.364,14	24.571.327,42	28.203.093,87
GASTOS CORRIENTES	22.272.343,92	23.352.641,19	31.286.152,96	37.583.397,59	46.422.755,12
DIFERENCIA	-7.802.039,95	-8.389.560,82	-13.013.788,82	-13.012.070,17	-31.459.674,75

	AÑO 2003	AÑO 2004	AÑO 2005	AÑO 2006	AÑO 2007
TOTAL INGRESOS	23.473.010,73	26.881.581,76	32.415.437,32	41.420.956,64	49.425.942,81
TOTAL GASTOS	25.873.116,08	27.195.957,30	32.918.551,63	45.813.357,61	52.971.537,18
RESULTADO FINANCIERO	-2.400.105,35	-314.375,54	-503.114,31	-4.392.400,97	-3.545.594,37

La mayoría está en déficit, endeudados, y los ingresos propios no les alcanza para cubrir los gastos corrientes. Esto provoca dependencia de otras jurisdicciones, nacionales o provinciales.



► Situación financiera de los MMYCC de la microregión

Presupuesto de Venado Tuerto

	AÑO 2003		AÑO 2004		AÑO 2005		AÑO 2006		AÑO 2007	
EROGACIONES CORRIENTES	22.272.343,92	86,08%	23.352.641,19	85,87%	31.286.152,96	95,04%	37.583.397,59	82,04%	46.422.755,12	87,64%
EROGACIONES EN PERSONAL	10.175.454,15	39,33%	12.033.184,32	44,25%	15.295.930,27	46,47%	19.596.580,46	0,43	26.524.603,21	50,07%
EROGACIONES EN BS Y SERVICIOS	9.162.857,59	35,41%	7.771.167,17	28,57%	10.082.482,14	30,63%	11.150.260,46	0,24	12.785.579,76	24,14%
INTERESES	629.679,53	2,43%	447.900,92	1,65%	817.205,96	2,48%	545.440,54	0,01	723.175,93	1,37%
TRANSFERENCIAS	2.162.535,68	8,36%	3.100.388,78	11,40%	5.087.371,19	15,45%	6.131.214,35	0,13	6.335.617,66	11,96%
EROGACIONES A CLASIFICAR	141.816,97	0,55%			3.163,40	0,01%	159.901,78	0,00	53.778,56	0,10%
EROGACIONES DE CAPITAL	3.236.829,31	12,51%	3.456.131,41	12,71%	1.194.441,21	3,63%	7.003.316,59	15,29%	4.569.412,26	8,63%
EROGACIONES EN ACTIVOS FIJOS	174.731,36	0,68%	1.148.648,77	4,22%		0,00%	1360529,41	0,0297	561.738,44	1,06%
EROGACIONES EN TRABAJOS PÚBLICOS	3.062.097,95	11,84%	2.307.482,64	8,48%	1.194.441,21	3,63%	5.642.787,18	0,12	4.007.673,82	7,57%
EROGACIONES POR AMORTIZACIÓN DE DEUDAS	363.942,85	1,41%	387.184,70	1,42%	437.957,46	1,33%	1.226.643,43	0,03	1.979.369,80	3,74%
TOTAL EROGACIONES	25.873.116,08	100,00%	27.195.957,30	100,00%	32.918.551,63	100,00%	45.813.357,61	100,00%	52.971.537,18	100,00%
Variación interanual			5,11%		21,04%		39,17%		15,62%	

La mayor parte de su presupuesto está afectado a gastos corrientes, especialmente al pago de sueldos.

Deben responder a crecientes demandas sociales, de salud, de educación, vivienda, que recaen sobre los entes locales por ser las administraciones más visibles, las más accesibles para el ciudadano.



► Reflexiones Finales

Fortalezas

La microrregión objeto de estudio ha sido estudiada a los efectos de identificar la presencia de fenómenos propios –en términos de fortalezas y debilidades- de la dinámica de urbanización contemporánea del país.

- Los indicadores de calidad de vida tomados como conjunto –si se exceptúan la disponibilidad de infraestructura- , son más altos en las comunas de mayor tamaño, y tienden a ser más críticos en las pequeñas localidades y en los dos ciudades más importantes: Venado Tuerto y Firmat.
- Es significativo el capital social disponible en materia de recursos humanos, medidos en términos de los diversos indicadores analizados.
- En la dimensión institucional se registra una densa red de instituciones locales, adecuadas a la escala de las localidades, reconocidas por los actores locales, que llevan adelante programas y proyectos de desarrollo local, de carácter social, cultural, económico y urbano.
- Las ciudades de Venado y Firmat, han identificado nichos de actividad innovadores, ligados a la actividad agropecuaria.
- En la dimensión económica, la microrregión ha experimentado un crecimiento sostenido en el quinquenio 2003-2008, aun cuando el mismo no ha podido ser cuantificado por no existir información sistematizada. Atesora una tradición productiva y de trabajo que, más allá de las condiciones económicas cambiantes, le permite afrontar el futuro con iniciativa y energías propias.
- En la dimensión urbano-ambiental, existe una percepción por parte de los actores locales, acerca de una calidad de vida urbana aceptable, aun reconociendo la existencia de importantes carencias infraestructurales y de vivienda.



► Reflexiones Finales

Debilidades

En la **dimensión sociodemográfica**, la tendencia al decrecimiento de las localidades menores y el consiguiente abandono o subutilización de un capital instalado (de vivienda, escuelas, seguridad y salud), que luego es demandado en las ciudades de mayor tamaño; el envejecimiento de la población, y un % elevado de ella que no goza de cobertura de salud; la persistencia de población con ICC y déficit en la calidad de la vivienda.

En la **dimensión institucional**, la estrechez de recursos para la actividad de los gobiernos locales; la falta de normativas de ordenamiento del suelo. La desactualización de los datos demográficos, impide a las ciudades atractoras de población, actualizar sus índices de coparticipación, con lo cual se acentúan las limitaciones para la prestación de servicios sociales y urbanos. Es así que las demandas socio económicas que se piden a Municipios y Comunas implican esfuerzos fiscales que en el sistema actual no son suficientes.

En la **dimensión económica**, la dependencia de la actividad agropecuaria como base fundamental de la actividad industrial, de servicios y de innovación tecnológica, ha sido ignorada sistemáticamente por las políticas públicas de fomento al desarrollo, lo que encuentra a esta región particularmente debilitada en la actual coyuntura nacional e internacional.

En la **dimensión urbano-ambiental**, la alternancia de sequías e inundaciones la saturación de cuencas interiores; la sobreutilización del suelo y la crisis de la ganadería; las carencias infraestructurales como el agua potable; la ineficiencia del transporte público y la falta de subsidios para su mejoramiento; la insuficiencia del sistema de rutas y caminos ante el incremento del movimiento general de vehículos; la debilidad de los sistemas de comunicación de telefonía e Internet; la problemática de la disposición final de residuos en las ciudades; la falta inversiones en vivienda pública.



► Reflexiones Finales

Amenazas

- *En la **dimensión sociodemográfica**, la dinámica de los centros urbanos mayores los convierte en potenciales centros de recepción de migraciones internas, problemática que no encuentra respuesta en niveles superiores del estado, particularmente del Estado Nacional.*
- *En la **dimensión institucional**, la falta de comprensión de la realidad económico productiva de este tipo de regiones por parte del estado nacional, y de los estados provinciales, que entiendan la urgente necesidad de rediscutir, y reordenar el sistema tributario y de gestión estatal, que permita dar un salto socioeconómico-productivo a estas regiones.*
- *En la **dimensión económica**, la dificultad para construir estrategias de largo plazo que permitan fortalecer y densificar los procesos de agregación de valor en las cadenas productivas que cuentan con las mayores ventajas comparativas en estas regiones. Proyecto que debe ser impulsado desde el Estado Nacional, coordinado con los estados subnacionales y con activa participación de los actores locales.*
- *En la **dimensión urbano-ambiental**, el cambio climático y los efectos a largo plazo de la sobre utilización del suelo, así como la falta de una política de financiamiento para la infraestructuración de los centros urbanos, se percibe como una limitación potencial a un proceso de desarrollo sustentable en el largo plazo.*



► Reflexiones Finales

Oportunidades

En cuánto a las oportunidades, la microrregión aparece abierta y preparada para los desafíos que puedan devenir del incremento en la demanda mundial de alimentos, así como para el desarrollo de innovaciones en diversas ramas de la industria, siempre y cuando las decisiones de planificación a escala nacional no se constituyan en trabas insuperables para ciudades de escaso peso relativo –dimensional, institucional y político-, en el contexto nacional de ciudades

Si se evalúan las condiciones que presenta la microrregión -económicas, sociodemográficas, urbano ambientales e institucionales- desde el punto de vista de su desempeño/competitividad, es posible afirmar que se han encontrado en ella –entendida como fenómeno territorial complejo, imposible de ser escindido en la tradicional dicotomía urbano-rural-, las capacidades para producir e intercambiar bienes y servicios promoviendo al mismo tiempo condiciones de desarrollo equitativo y sustentable.



► Recomendaciones Finales

Como recomendaciones finales, se intenta llamar la atención sobre algunos aspectos que son necesarios de transformar para mejorar su desempeño, en los cuatro ejes analizados.

No se puede abordar la problemática del ordenamiento territorial –rural y urbano-, sin integrar el nuevo concepto de ruralidad a la discusión. En la situación actual (con la escasez y atraso de la información estadística) es imprescindible rediscutirlo y corregirlo. La idea de rural como atrasado y remanente y la de ciudad como adelantado y progresista es un concepto viejo, que esta generando confusión y conflictos que se hacen particularmente palpables en la microrregión

Es imprescindible actualizar la formas de recolección de la información, esencial para interpretar y diagnosticar las realidades socioeconómicos de las distintas microrregiones y del conjunto del país.



Chapuy dejó de ser un pueblo en extinción y duplicó su población

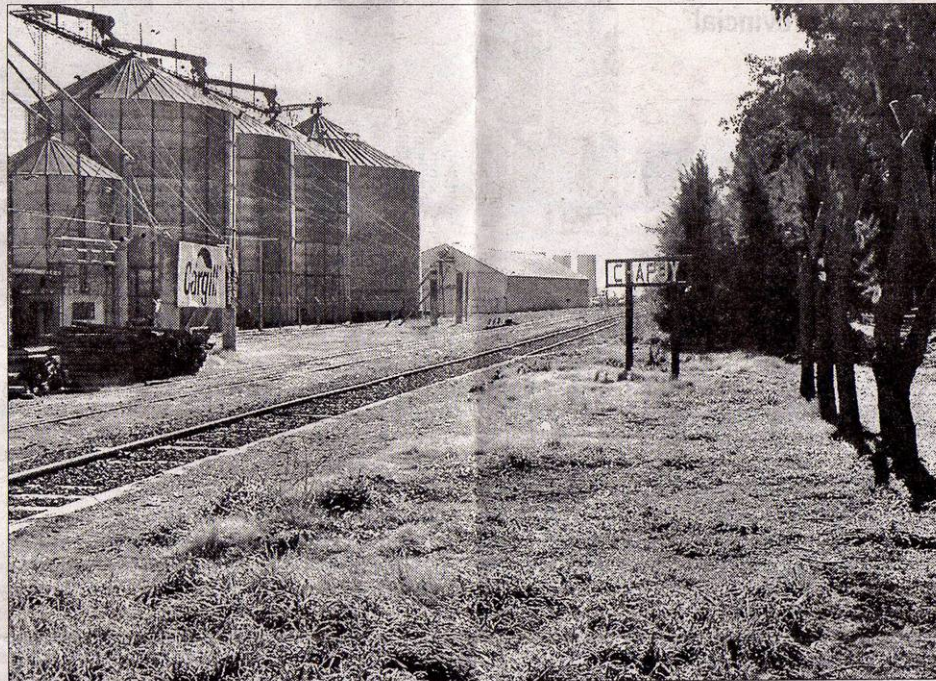
■ ■ La localidad cercana a Venado tiene pleno empleo y es difícil conseguir un terreno para edificar

■ ■ Varias empresas agropecuarias se radicaron en el pueblo por su estratégica ubicación

Carlos Walter Barbarich

LA CAPITAL

Chapuy.— En 2007 la Organización No Gubernamental (ONG), Responde, publicó un trabajo que daba cuenta de los riesgos de extinción de alrededor de 600 pequeños poblados de la Argentina. Entre ellos unos 40 de la provincia; uno de ellos era Chapuy. Hoy esa localidad goza de pleno empleo, es difícil conseguir un terreno para edificar y varias empresas agropecuarias se radicaron allí. Además en pocos años duplicó su población que pasó de 600 habitantes a los más de mil con los que cuenta en la actualidad. Un verdadero boom productivo.



Emprendimientos vinculados al agro han generado un boom de empleo en la localidad.



decidieron comprar terrenos y hasta construir sus propias casas. Es que el mejor patrimonio de Chapuy es la seguridad. Otro es la proximidad con Venado. "Prácticamente es un barrio venadense y mucha gente piensa venir a vivir acá", detalló Marmirolli.

Acceder a la casa. Sin embargo no todo se acota a venadenses. "Acá viene gente de todos pueblos vecinos y les garantizamos que si hacen todos los papeles correspondientes, en menos de dos años pueden acceder a la casa propia. Muchas de esas viviendas las construimos desde la comuna", dijo el mandatario.

Otra de las características de Chapuy es que "ya casi hicimos cordón cuneta en todas las calles y además donde no hay pavimento, pudimos colocar piedra caliza por lo que prácticamente no hay calles de tierra", remarcó el mandatario Marmirolli, quien está al frente de la comuna desde el año 1997.

Pueblos chicos. Lazzarino está a varios kilómetros de la ruta 33 y enclavado en una zona puramente rural. En idéntica situación se halla San Francisco de Santa Fe que está a 25 kilómetros de Venado. Para llegar hasta allí hay que

“Les garantizamos a quienes vienen de otros pueblos que en menos de dos años tienen la casa propia”



*“La ciudad es más que un elemento de la región,
adquiere un significado simbólico mayor si se la considera
como un microcosmos en el macrocosmos que es la
región”*





Muchas gracias !