

Anexo T1: Resumen general puertos argentinos sobre el Paraná.

Nombre	Localización	Longitud de muelle	Accesos
Campana	Orilla sur del Río Paraná de la Palmas en el Km 97, a 52 millas náuticas de Buenos Aires vía canal Mitre.	116 m	Vial
Zárate	Sobre el cauce principal del Río Paraná de las Palmas en el Km.. 108, a 57 millas náuticas de Buenos Aires por el canal Mitre y a 155 millas de Martín García.	52 m	Vial
Zárate Terminales Privadas (3)	Sobre la margen derecha del Río Paraná de las Palmas en el Km.. 111, ocupa un predio de 115 hectáreas, bordeando el río a lo largo de 1.000 m.	200 m.	Vial
Ibicuy	En el Km.. 197, sobre la margen izquierda del río del mismo nombre, a unos 6 Km.. de su desembocadura en el Río Paraná Guazú.	160 m.	Vial Ferroviario

Nombre	Localización	Longitud de muelle	Accesos
San Pedro	Sobre la margen derecha del Río Paraná a 71 millas de Rosario y a 115 millas de Bs. As., vía canal Mitre.	216m	Vial Ferroviario
Ramallo	En el Km 326 sobre el margen derecha del Río Paraná, en la provincia de Buenos Aires.	248 m	Vial
San Nicolás	En el Km:343, a 34 millas de Rosario y 152 millas de Bs. As. Vía canal Mitre	537m	Vial Ferroviario
Villa Constitución	En las proximidades de la ciudad del mismo nombre, Pcia. de Santa Fe	240 m.	Vial Ferroviario
Rosario	Sobre la margen derecha del Río Paraná, a la altura del Km 420	Muelle Cabotaje 250 m Muelle Nuevo 616 m	Vial Ferroviario
Rosario	Unidad N° 1	150 m	Vial Ferroviario

Nombre	Localización	Longitud de muelle	Accesos
Rosario	Unidad N° 2		Vial Ferroviario
Rosario	S. A. Genaro García limitada	138 m	Vial Ferroviario
Rosario	Unidad N° 3.	230 m	Vial Ferroviario
Rosario	Unidad N° 4	200 m	Vial Ferroviario
Rosario	Unidad N° 5	257 m	Vial Ferroviario
Rosario	Guide S. A.	400 m	Vial Ferroviario

Nombre	Localización	Longitud de muelle	Accesos
Rosario	Unidad N° 6	240 m	Vial Ferroviario
Rosario	Unidad N° 7	180 m	Vial Ferroviario
Complejo San Lorenzo - San Martín			
Louis Dreyfus y Cia S.A.C.E.I.F	General Lagos, departamento de Rosario, sobre el Río Paraná en el Km 396.	142 m	Vial Ferroviario
Punta Alvear S.A.	Sobre el Río Paraná en el Km 406,5, en jurisdicción del puerto de Rosario	225 m	Vial Ferroviario
Pecom Agra S.A..	Unidad de campaña, ubicada muy cerca de la Vía Acuática, en el Km 441,5.	No tiene muelle. El embarque se realiza a través de Vicentín S. A.	Vial

Nombre	Localización	Longitud de muelle	Accesos
Vicentín S.A.I.C.	En el Km 442, sobre el Río Paraná, a la altura de San Lorenzo, 25 Km.. al norte de Rosario.	150 m	Vial Ferroviario
Terminal A.C.A	En el Km 446,2 del Río Paraná en las instalaciones de la unidad VIII de laex Junta Nacional de Granos.	290 m.	Vial Ferroviario
Refinería San Lorenzo	Sobre la margen derecha del Río Paraná, a la altura del Km 446,80.	Debido al calado natural, que presenta cualquier embarcación que ingresa al complejo de la Hidrovía, puede amarrar con seguridad en el muelle 1.	Sólo fluvial
La Plata Cereal S. A.	En el Km 448,5 del Río Paraná margen derecha.	Dos muelles de 125m y 160 m respectivamente	Vial Ferroviario
Toepfer S.A..	En la margen derecha del Río Paraná a la altura del Km 449.	150 m	Vial Ferroviario

Nombre	Localización	Longitud de muelle	Accesos
Puerto Lapacho	En el Km 449,3 del Río Paraná.	Se trata de un pontón transbordador "Dallila" que está amarrado entre dos dolphines y permite descargar granos y subproductos.	Vial
I.M.S.A. (Nidera)	Se encuentra ubicada a la altura del Km 451 del Río Paraná.	200 m	Vial Ferroviario
PASA	En el Km 453 del Río Paraná, destinado a la carga de productos químicos perteneciente a la empresa Petroquímica S. A.	80 m	s/d
Cargill S. A. C. I (Elevador el Quebracho)	A la altura del Km 454,5 del Río Paraná	130 m	Vial Ferroviario
Resinfor Metanol S.A..	En el Km 454,7 sobre la ribera derecha del Río Paraná	55 m	Vial

Nombre	Localización	Longitud de muelle	Accesos
Terminal 6 S. A.	A 6 Km al norte del puerto General San Martín, sobre la margen del Río Paraná a la altura del Km 455	155 m	Vial Ferroviario
Terminal Minera Alumbreira Ltda.	Sobre la margen derecha del Río Paraná, a la altura del Km 457, distrito de puerto San Martín, en el departamento San Lorenzo; a 40 Km de Rosario, y a 450 Km de Buenos Aires.	166 m	Vial Ferroviario
Puerto Diamante	En la provincia de Entre Ríos, a 26 millas náuticas de Santa Fe, a 1.250 millas de Buenos Aires vía canal Mitre, y a 286 millas del canal Martín García, sobre la margen izquierda del Río Paraná, a la altura del Km 533 de la ruta Gral. de Navegación.	150 m	Vial
Santa Fe	Sobre un canal artificial a 10 Km de la red troncal del Río Paraná (Km 584), a 90 millas de Rosario, a 312 millas de Buenos Aires por el canal Mitre, y a 378	Dos muelles de 640 m y 554 m respectivamente.	Vial Ferroviario

EJE HIDROVÍA PARAGUAY - PARANÁ

POTENCIAL DE TRANSPORTE HIDROVIARIO

Nombre	Localización	Longitud de muelle	Accesos
	millas por el canal Martín García.		
Reconquista	A la altura del Km 950 del Río Paraná sobre la margen derecha del Río San Jerónimo	s/d	Vial
Barranqueras	En la provincia del Chaco, sobre la margen derecha del riacho Barranqueras, a la altura del kilómetro 1.198 de la ruta general de navegación. Está separado del canal principal de navegación por la isla de Barranqueras.	800 m	Vial Ferroviario
Formosa	Es el primer puerto argentino en la Hidrovía Paraná - Paraguay. Se encuentra ubicado en la margen derecha del Río Paraguay.	383 m	Vial Ferroviario
Corrientes	Proximidades de la ciudad homónima, Pcia. de Corrientes	384 m	Vial Ferroviario

EJE HIDROVÍA PARAGUAY - PARANÁ

POTENCIAL DE TRANSPORTE HIDROVIARIO

Nombre	Localización	Longitud de muelle	Accesos
Nueva Palmira(Uruguay)	En la desembocadura frente a la confluencia del Paraná Bravo	240 m	Vial

POTENCIAL DE TRANSPORTE HIDROVIARIO

Anexo T2: Toneladas transportadas por empresas brasileras**Cuadro 4.6. Cargas por empresa.**

Mayor diversificación			Menor diversificación		
Empresa	Mmiles de tn	%	Empresa	Miles de tn	%
Compañía Ferroviaria do Nordeste	1.370		Ferrov Tereza Cristina	3.650	
Aluminio	290	21.90	Carbón Mineral	3.650	100
Cemento	190	13.90			
Derivados de Petróleo	250	18.20			
Maíz	140	10.20			
Otros	500	36.50			
Ferrovías Bandeirantes(exFE PASA)	11.700		MRS Logística S.A.	66.070	
Soja	2.040	17.40	Mineral de hierro	48.500	73.40
Bauxita	1.590	13.60	Productos siderúrgicos	4.300	6.50
Derivados de Petróleo	1.570	13.40	Soja	2.410	3.60
Fosfato	1.210	10.30	Otros	10.860	16.40
Subproductos de granos	1.170	10.00			
Otros	2.970	25.40			
Productos siderúrgicos	540	4.60			
Cemento	470	4.00			
Contenedores	140	1.20			
Ferrovía Centro – Atlántica	19.620		EM.Ferroviaria Carajás	51.290	
Productos calcáreos	4.060	20.70	Mineral de hierro	47.890	92.20
Otros	5.000	25.50	Otros	4.030	7.80
Productos	2.640	13.50			

POTENCIAL DE TRANSPORTE HIDROVIARIO

Mayor diversificación			Menor diversificación		
Empresa	Mmiles de tn	%	Empresa	Miles de tn	%
siderúrgicos					
Granos	2.430	12.40	E. de F. Mineracao	11.300	
Cemento	1.700	8.70	Bauxita	11.300	100
Derivados de Petróleo	1.600	8.20			
Arrabio+clinquer	2.190	11.20	E. de F. Do Amapá	220	
Ferrovía Noroeste S.A.	2.660		Mineral de cromo	150	68.20
Derivados de Petróleo	340	12.80	Otros	70	31.80
Pallets de soja	340	12.80			
Mineral de hierro	1.000	37.60	E. de F. DoJari Madera	1.200	
Soja	630	23.70		1.010	84.20
Otros	350	13.20	Otros	190	15.80
América Latina Logística do Brasil	17.510		E.de F. Vitória a Minas	111.790	
Soja	3.760	21.50	Mineral de hierro	86.340	77.20
Subproductos de granos	3.560	20.30	Otros	25.450	22.80
Derivados de Petróleo	1.470	8.40			
Cemento	830	4.70	Ferrovía Paraná S.A.	1.320	
Trigo	760	4.30	Fertilizantes	190	14.40
Clinquer	410	2.30	Cemento	110	8.30
Arroz	360	2.10	Soja	850	64.40
Otros	6.360	36.30	Otros	170	12.90

Fuente: Ministerio de Transporte del Brasil (2002).

POTENCIAL DE TRANSPORTE HIDROVIARIO

Anexo T 3: Empresa All Logística S.A. Red Ferroviaria



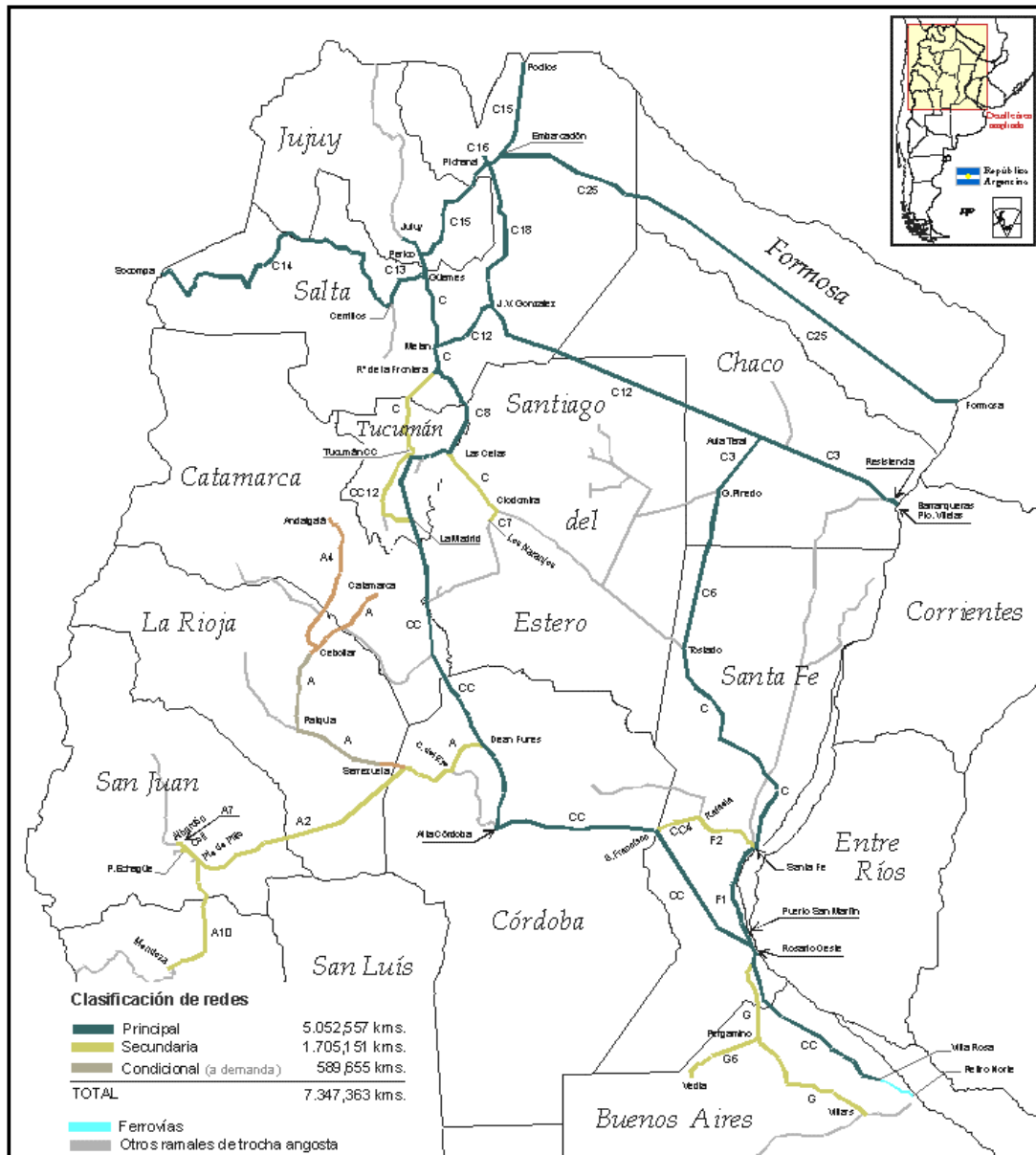
IIRSA - INTAL - FONPLATA
Adolfo Koutoudjian

POTENCIAL DE TRANSPORTE HIDROVIARIO

Fuente: CNRT, 2006

POTENCIAL DE TRANSPORTE HIDROVIARIO

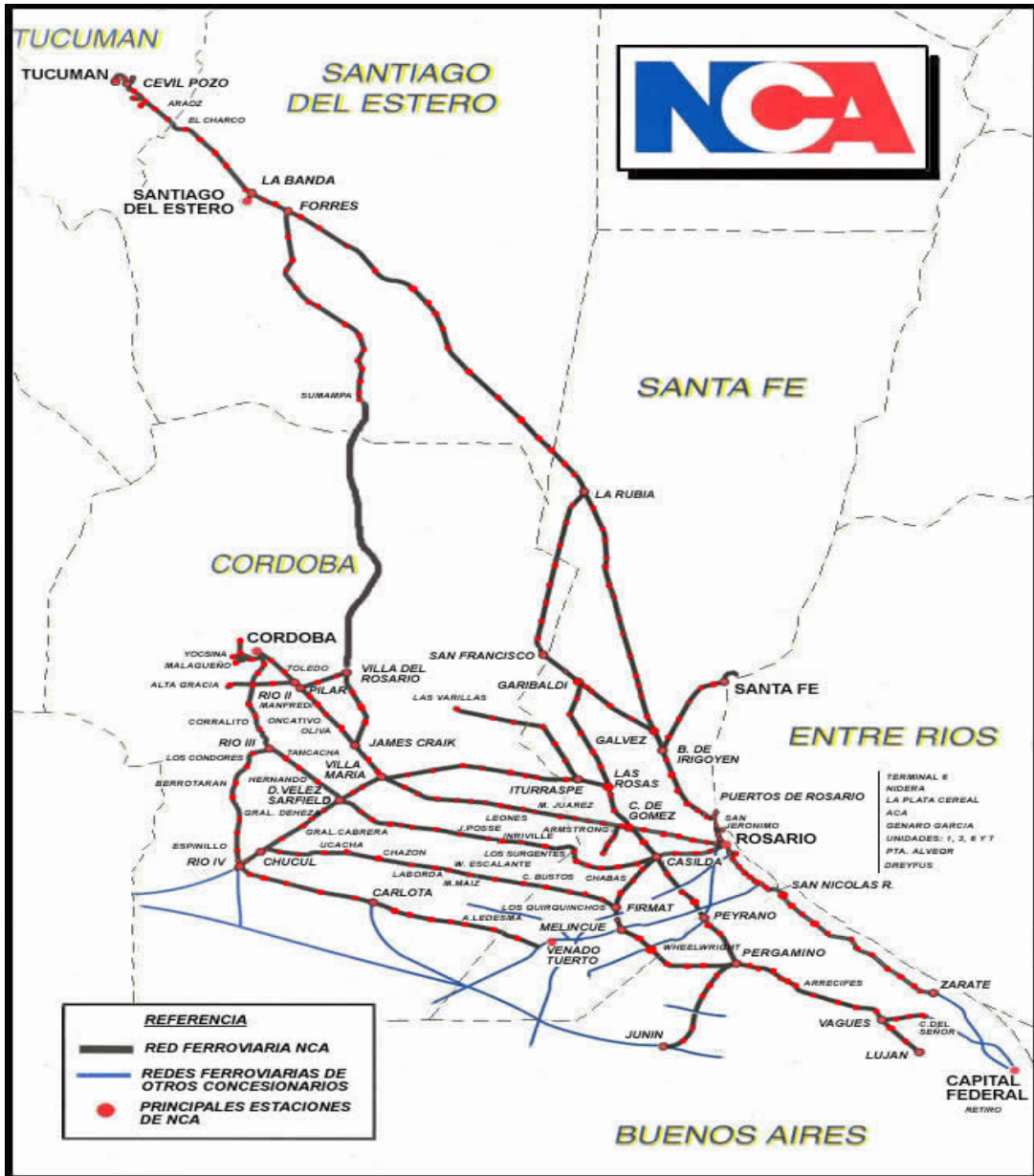
Anexo T 4: Ferrocarril General Belgrano. Red Ferroviaria



Fuente: CNRT, 2006

POTENCIAL DE TRANSPORTE HIDROVIARIO

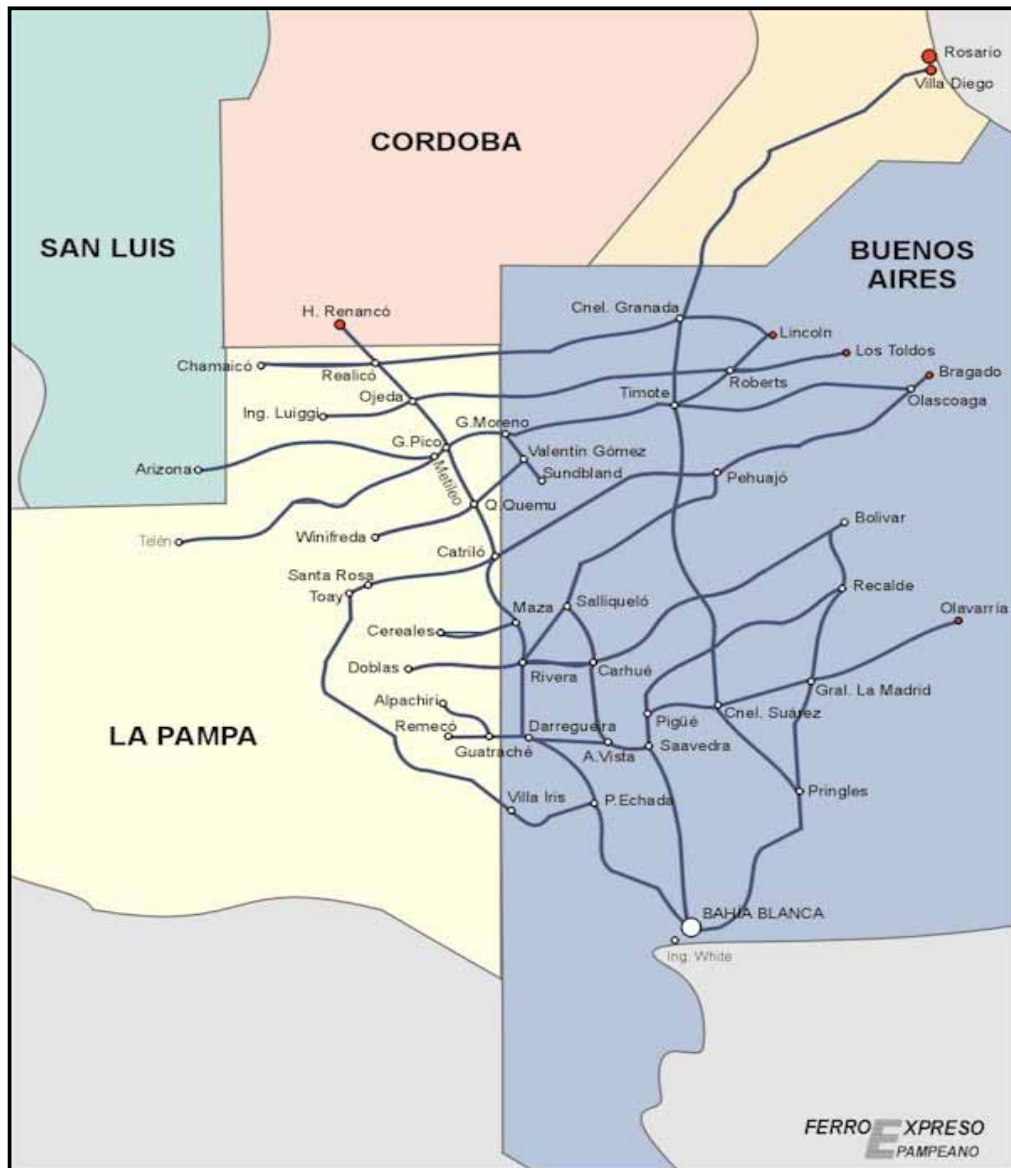
Anexo T 5: Nuevo Central Argentino S.A. Red Ferroviaria



POTENCIAL DE TRANSPORTE HIDROVIARIO

Fuente: CNRT, 2006

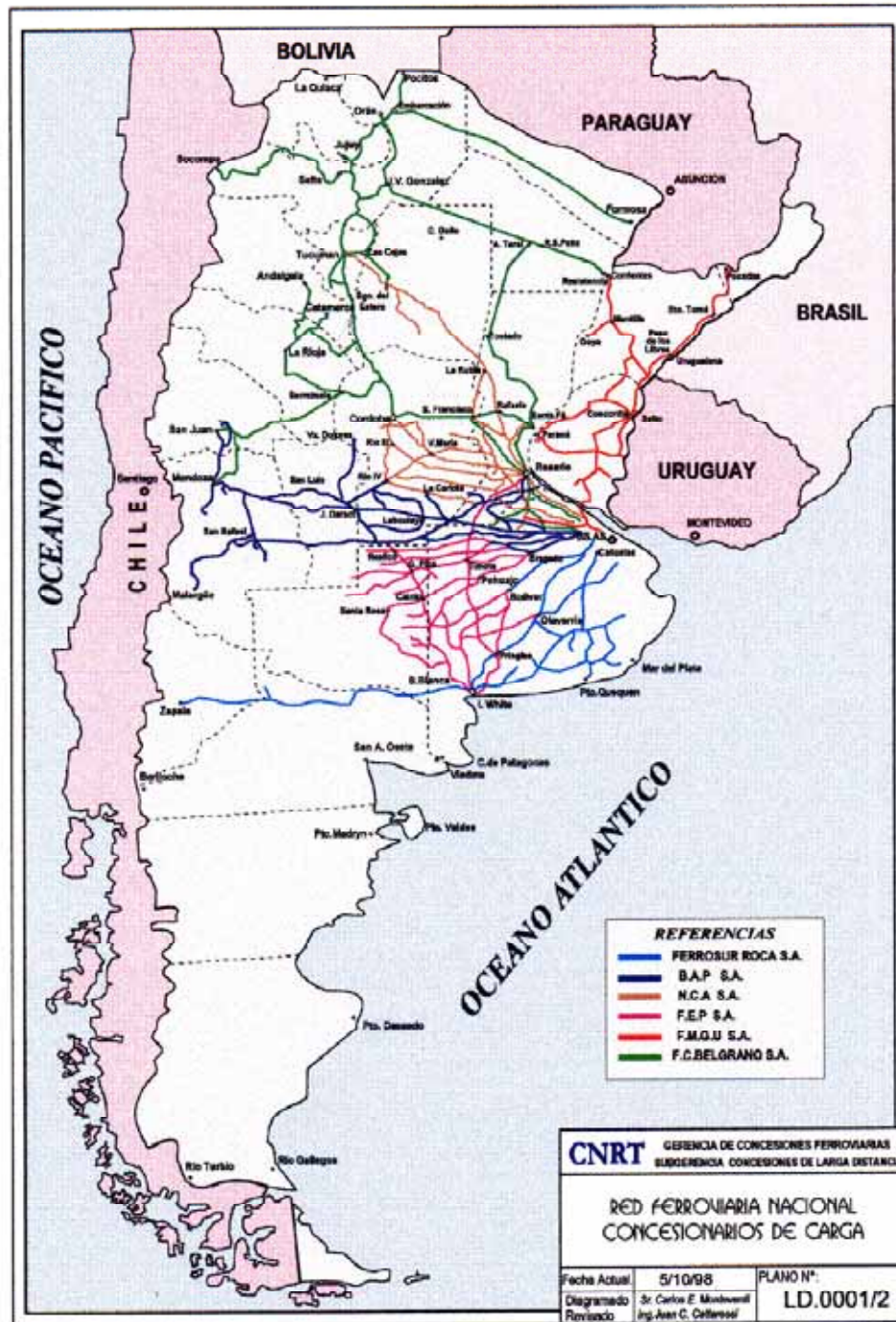
Anexo T 6: Ferro Expreso Pampeano S.A. Red Ferroviaria



Fuente: CNRT, 2006

Anexo T 7: República Argentina. Red Ferroviaria Nacional.

POTENCIAL DE TRANSPORTE HIDROVIARIO



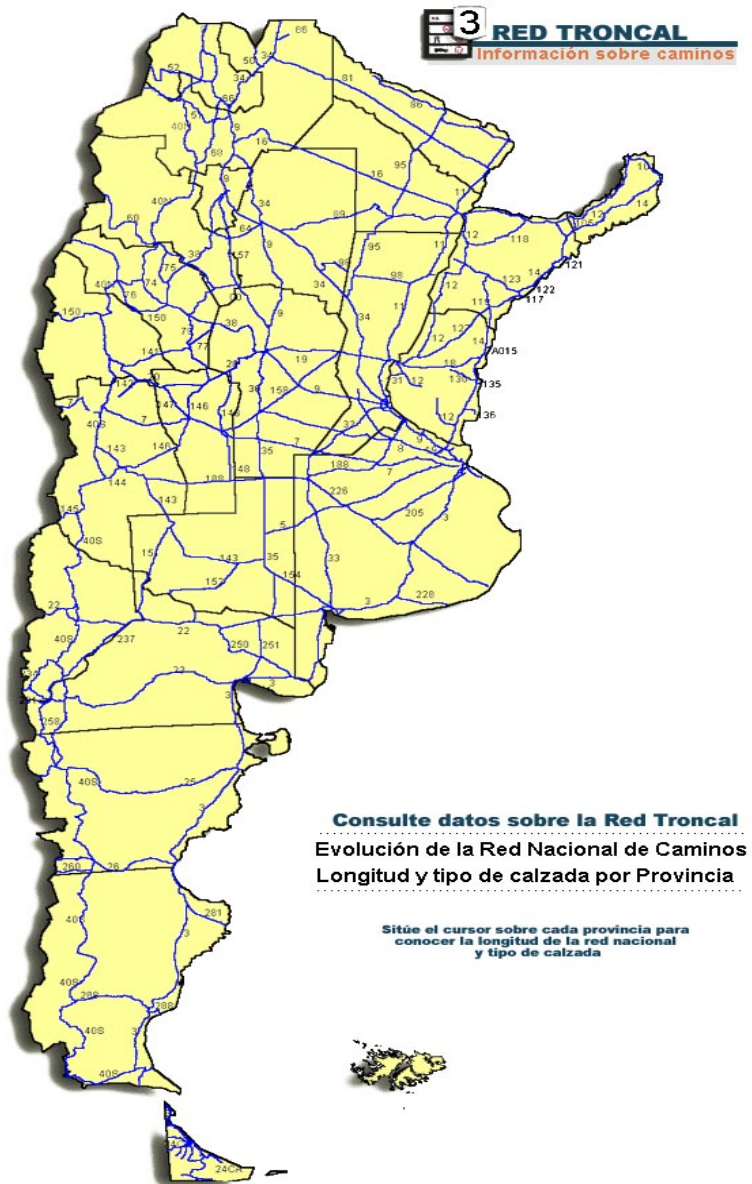
Fuente: CNRT, 2006

Anexo T 8: Sistema Ferroviario. Red Ferroviaria del Uruguay

POTENCIAL DE TRANSPORTE HIDROVIARIO

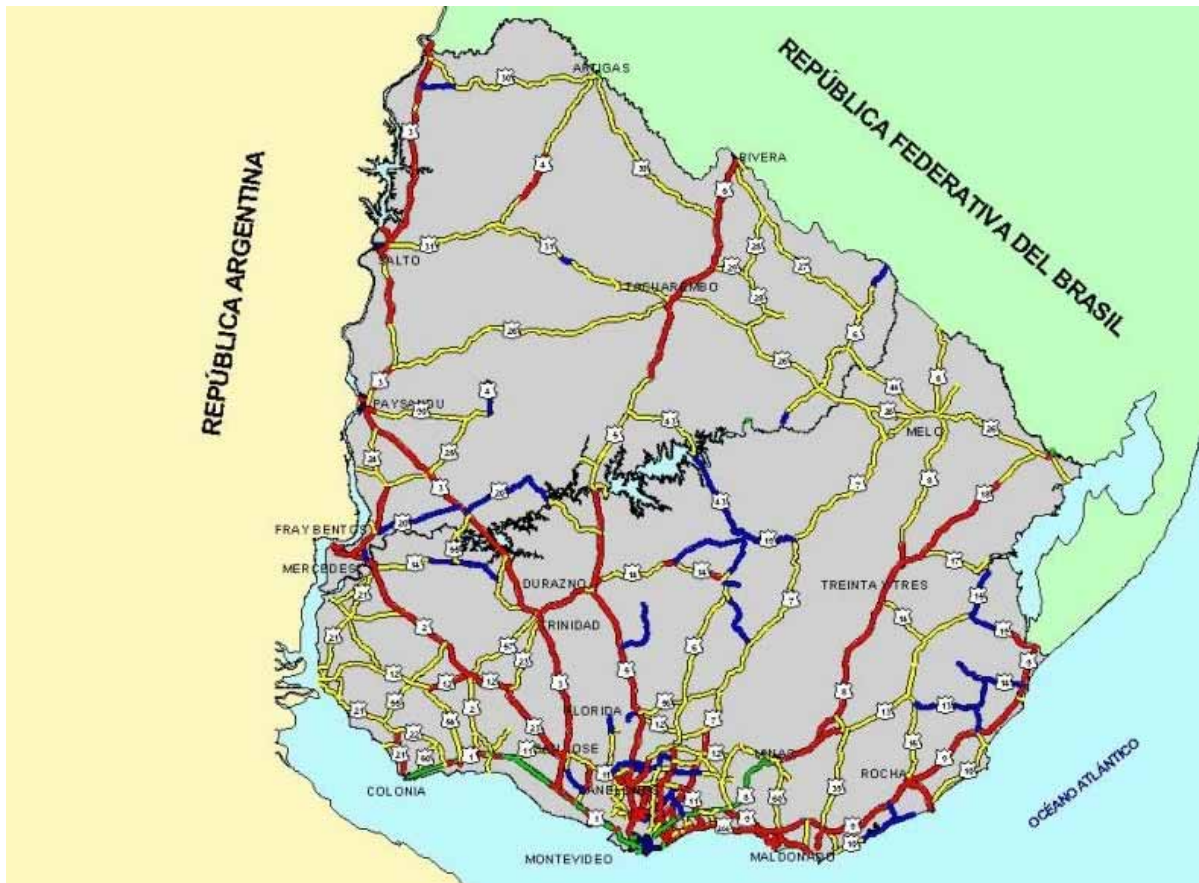
**Anexo T 9: Sistema Vial de la República Argentina**

POTENCIAL DE TRANSPORTE HIDROVIARIO



Fuente: Dirección Nacional de Vialidad. Argentina

POTENCIAL DE TRANSPORTE HIDROVIARIO

Anexo T 10: Red Vial del Uruguay

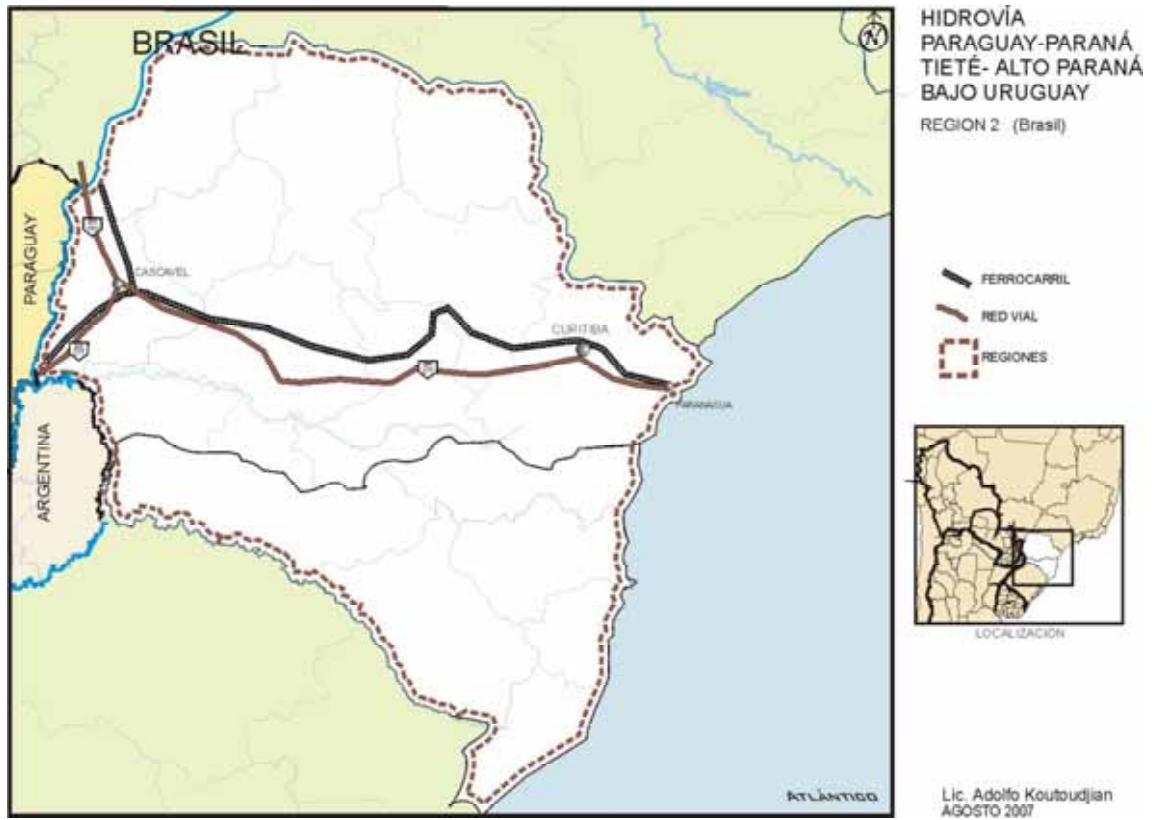
Fuente: Intergremial de Transportes Profesional de Carga Terrestre del Uruguay
http://www.intergremial.com.uy/secciones/informacion/red_vial.htm

Anexo T 11: Definición de tarifas según orígenes y destino de las cargas**Mapa de la Región 1: Brasil****REGION 1**

No se consideraron a los fines de este estudio

POTENCIAL DE TRANSPORTE HIDROVIARIO

Mapa de la Región 2: Brasil



REGION 2

POTENCIAL DE TRANSPORTE HIDROVIARIO

AÑO	TOTAL	CARRETERA	FERROCARRIL
2010	2550	2550	- (no hay ramal)
2020	3150	2000	1150 (si se construyen desvíos)

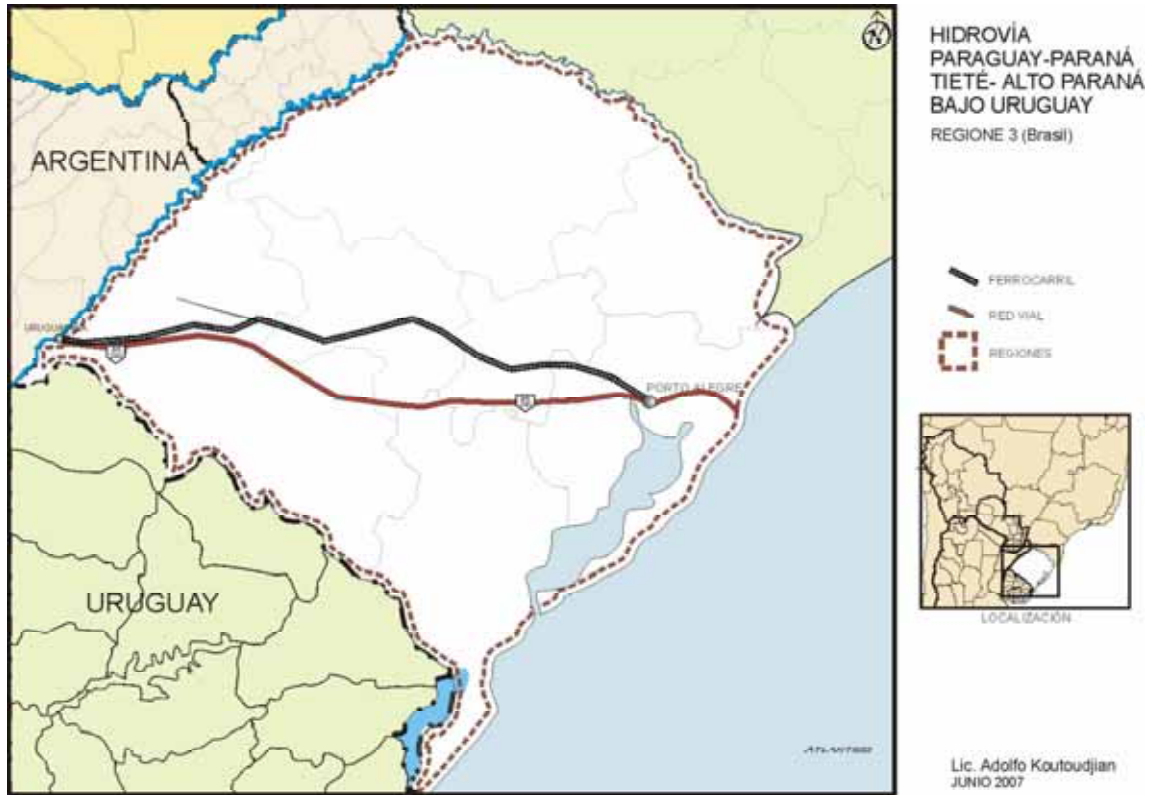
POTENCIAL DE TRANSPORTE HIDROVIARIO

**Proyección de Exportaciones por Hidrovía (En miles de Toneladas).
Brasil, Santa Catarina/Paraná. (Corredor Curitiba – Itaipú).**

PRODUCTOS	AÑO BASE		AÑO 2010		AÑO 2020	
	PRODUCCIÓN	AÑO REFER.	PRODUCCIÓN	POR HIDROVÍA	PRODUCCIÓN	POR HIDROVÍA
Productos del agro	6.200	2005	8.500	850	10.500	950
Maderas y papel	7.200	2005	9.000	1.500	11.000	1.800
Carbón	650	2005	1.000	200	1.500	400
TOTAL	14.050		18.500	2.550	23.000	3.150

POTENCIAL DE TRANSPORTE HIDROVIARIO

Mapa de la Región 3: Brasil



REGION 3

AÑO	TOTAL	CARRETERA	FERROCARRIL	
2010	5600	3500	2100	1800 Uruguayana
				300 Resto
2020	6900	4000	2900	2000 Uruguayana
				900 Resto

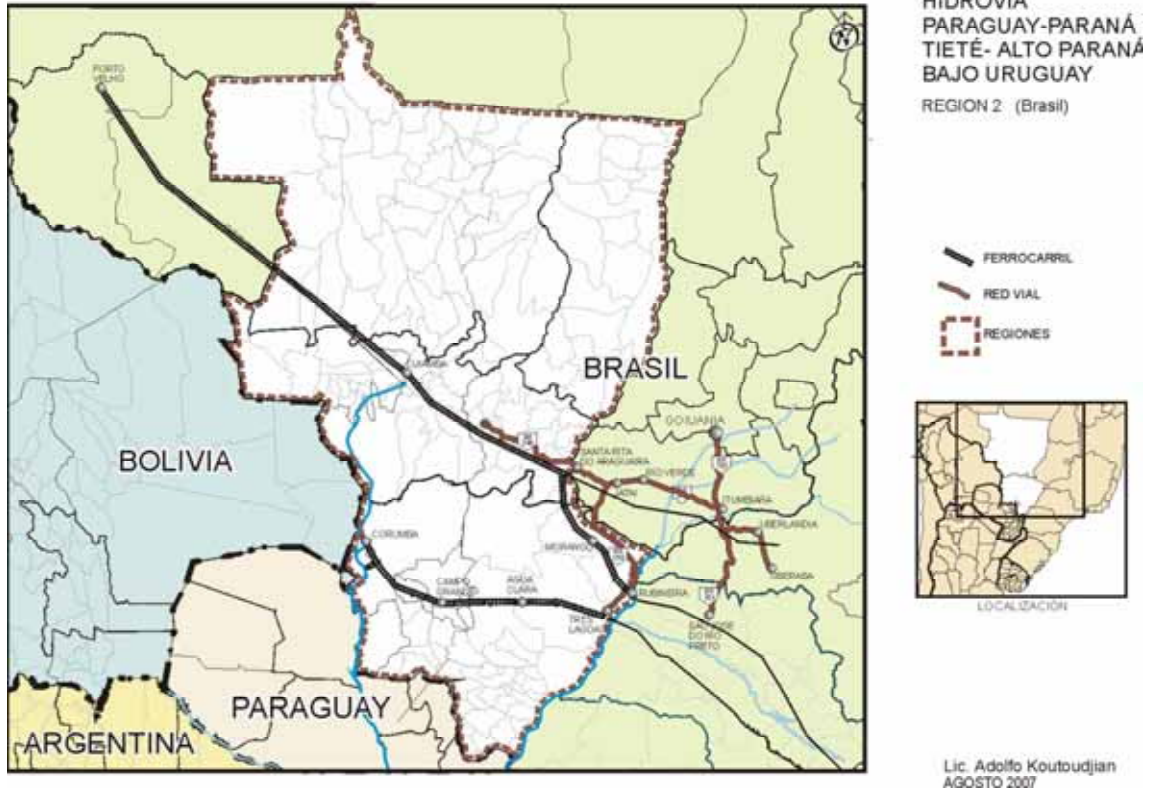
 POTENCIAL DE TRANSPORTE HIDROVIARIO

Zona 3: Exportaciones por Hidrovía (En miles de toneladas). Brasil, Rio Grande do Sul. (Corredor Porto Alegre – Uruguaiana).

PRODUCTOS	AÑO BASE		AÑO 2010		AÑO 2020	
	Producción	Año refer.	Producción	Por hidrovía	Producción	Por hidrovía
Cereales(incluye soja)	25.000	2004	30.000	4.000	37.000	4.600
Arroz	6.500	2004	8.000	800	10.000	1.000
Madera y papel	3.000	2005	5.000	500	8.000	800
Frutas	1.500	2004	3.000	300	5.000	500
TOTAL	36.000		46.000	5.600	60.000	6.900

POTENCIAL DE TRANSPORTE HIDROVIARIO

Mapa de la Región 4: Brasil



REGION 4

AÑO	TOTAL	CARRETERA			FERROCARRIL
		BR158	BR053	BR050	
2010	5500	4500	500	500	En construcción
2020	8500	4000	750	7500	3000

POTENCIAL DE TRANSPORTE HIDROVIARIO

--	--	--	--	--	--

POTENCIAL DE TRANSPORTE HIDROVIARIO

Zona 4: Exportaciones por Hidrovía (En miles de toneladas). Brasil. Mato Grosso / Mato Grosso do Sul / Goiania (Región Central)

Productos	Año Base		Año 2010		Año 2020	
	Producción	Año refer.	Producción	Por hidrovía	Producción	Por hidrovía
Mineral de hierro	59.000	2005	75.000	3.000	95.000	5.000
Prod. Agricol.(incl.soja)	50.000	2005	70.000	1.000	90.000	1.500
Maderas	35.000	2005	45.000	1.500	60.000	2.000
TOTAL	144.000		190.000	5.500	245.000	8.500

POTENCIAL DE TRANSPORTE HIDROVIARIO

Mapa de la Región 5, 6 y 7: Uruguay



 POTENCIAL DE TRANSPORTE HIDROVIARIO

REGION 5

AÑO	TOTAL	CARRETERA	FERROCARRIL
2010	1800	2100	-
2020	3250	2100	1450 (si se reconstruye)

REGION 6

AÑO	TOTAL	CARRETERA	FERROCARRIL
2010	2300	2300	-
2020	3200	2200	1000 (si se reconstruye)

REGION 7 (Montevideo)

No se consideró a los fines de este estudio.

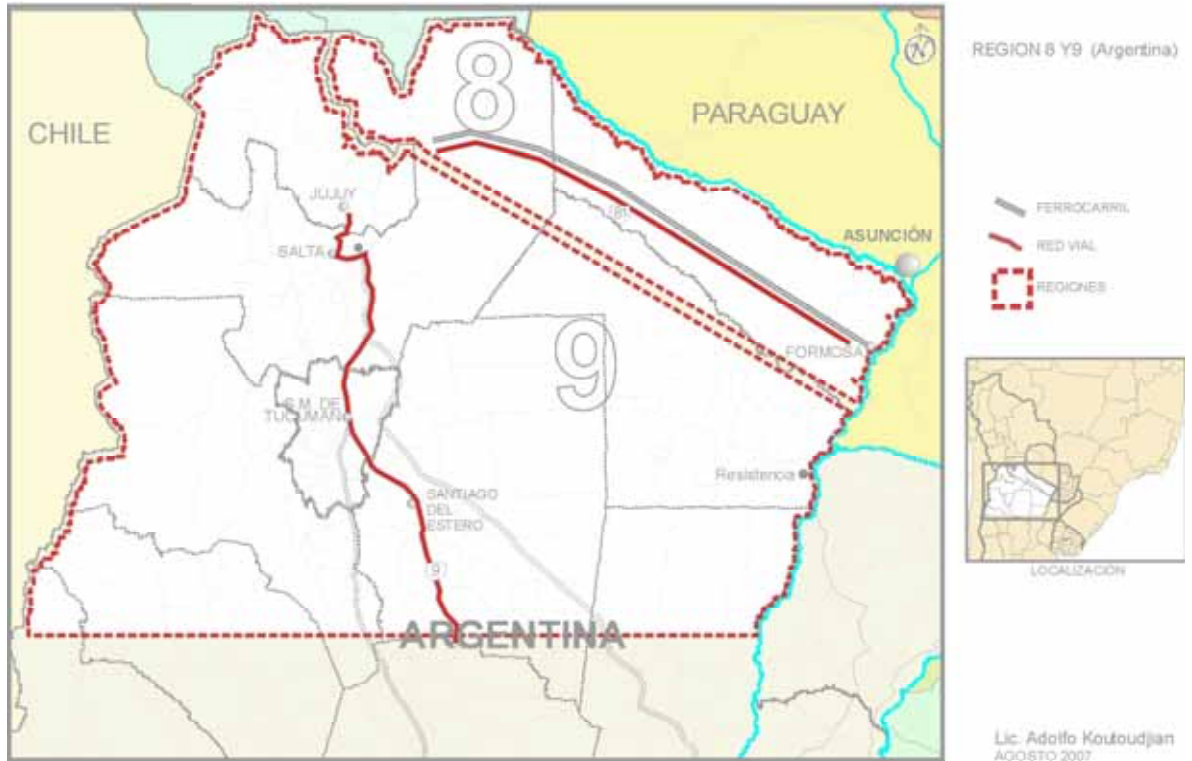
POTENCIAL DE TRANSPORTE HIDROVIARIO

Zona 5,6 y 7: Exportaciones por Hidrovía (En miles de toneladas). Uruguay. Departamentos considerados.

Productos	Año Base		Año 2010				Año 2020			
	Producción	Año refer.	Total	Por hidrovía			Producción total	Por hidrovía		
				Zona 5	Zona 6	Zona 7		Zona 5	Zona 6	Zona 7
Trigo/maíz/Cebada	800	1998	3.000	300	1.500	1.200	4.000	400	2.000	1.600
Arroz	500	1998	2.000	0	400	1.600	3.000	0	600	2.400
Frutas	200	1998	600	0	0	600	1.000	0	0	1.000
Prod. Forestales(a granel)	300	2000	1.000	400	600	0	1.500	600	900	0
Pulpa madera	1.300	2000	4.000	1.600	2.400	0	6.000	2.400	3.600	0
Minería (excl. Cemento)	1.500	1998	2.500	500	0	2.000	4.000	800	0	3.200
Cemento	500	1995	1.000	500	0	500	2.000	1.000	0	1.000
TOTAL	5.100		14.100	3.300	4.900	5.900	21.500	5.200	7.100	9.200
TOTAL HIDROVIA			5.300	1.800	2.300	1.200	8.780	3.520	3.200	2.060

POTENCIAL DE TRANSPORTE HIDROVIARIO

Mapa de la Región 8 y 9: Argentina



REGION 8

AÑO	TOTAL	CARRETERA		FERROCARRIL	
2010	280	280	N81	180	- (no hay ramal)
			N86	100	
2020	400	300	N81	150	100 (si se mejora)
			N86	150	

Zona 8: Exportaciones por Hidrovía (En miles de toneladas). Argentina. Formosa / Norte Salta

Productos	Año Base		Año 2010		Año 2020	
	Producción	Año refer.	Producción	Por hidrovía	Producción	Por hidrovía
Cereales(incluye soja)	130	1996	400	40	600	60
Forestales	170	1996	600	60	900	90
Arena	49	1996	400	100	600	150
Petróleo	178	2004	400	80	800	100
TOTAL	527		1.800	280	2.900	400

REGION 9

AÑO	TOTAL	CARRETERA		FERROCARRIL
2010	2100	1900	R14	200 Belgrano
2020	3250	2600	R14	650 Belgrano

Zona 9: Exportaciones por Hidrovía (En miles de toneladas).Argentina. Salta / Jujuy / Tucumán / Catamarca / Santiago del Estero.

Productos	Año Base		Año 2010		Año 2020	
	Producción	Año refer.	Producción	Por hidrovía	Producción	Por hidrovía
Petróleo	1.160	2004	2.000	100	3.000	150
Soja/Cereales	4.160	2004	8.000	1100	13.500	1.600
Minerales	1.600	2004	3.500	500	5.000	800
Siderúrgica	150	2005	300	100	500	200
Forestales	1.500	2004	3.000	300	5.000	500
TOTAL	8.570		16.800	2.100	27.000	3.250

Anexo T 12: Definición de tarifas según orígenes y destino de las cargas

POTENCIAL DE TRANSPORTE HIDROVIARIO

DE	A	RUTA	ESTADO	NODO	NODO	LONGITUD (KM.)	MODO 1 HIDROVIARIO	MODO 2 CARRETERO	MODO 3 FERROVIARIO	TIPO DE TRAMO
Corumbá	Morrinhos	262	MGS	101	102	64	64	64	64	2
Morrinhos	Miranda	262	MGS	102	103	160	160	160	160	2
Miranda	Aquidaguana (Anastasio)	262	MGS	103	104	66	66	66	66	2
Aquidaguana (Anastasio)	Campo Grande	262	MGS	104	105	143	143	143	143	2
Campo Grande	Tres Lagoas	262	MGS	105	106	340	340	340		2
Aguidaguana (Anastasio)	Int. 060	419	MGS	104	120	87	87	87	87	2
Campo Grande	Sidrolandia	60	MGS	105	121	63	63	63	63	2
Sidrolandia	Int. 419	60	MGS	121	120	102	102	102	102	2
Int. 419	Int. 267	060 - 419	MGS	120	117	37	37	37	37	2

POTENCIAL DE TRANSPORTE HIDROVIARIO

DE	A	RUTA	ESTADO	NODO	NODO	LONGITUD (KM.)	MODO 1 HIDROVIARIO	MODO 2 CARRETERO	MODO 3 FERROVIARIO	TIPO DE TRAMO
Int. 267	Jardim	060 - 267	MGS	117	115	13	13	13	13	2
Sidrolandia	Maracajú	162	MGS	121	118	88	88	88	88	2
Puerto Murtinho	Jardim	267	MGS	114	115	204	204	204	204	2
Jardim	Bela Vista	60	MGS	115	116	93	93	93	93	2
Int. 060 - 419	Maracaju	267	MGS	117	118	105	105	105	105	2
Maracajú	Río Brilhante	267	MGS	118	119	76	76	76	76	2
Campo Grande	Nova Alvorada	163	MGS	105	122	104	104	104	104	2
Nova Alvorada	Río Brilhante	163 - 267	MGS	122	119	41	41	41	41	2
Río Brilhante	Dourados	163	MGS	119	124	53	53	53	53	2

POTENCIAL DE TRANSPORTE HIDROVIARIO

DE	A	RUTA	ESTADO	NODO	NODO	LONGITUD (KM.)	MODO 1 HIDROVIARIO	MODO 2 CARRETERO	MODO 3 FERROVIARIO	TIPO DE TRAMO
Dourados	Sete Quedas (Guaira)	163	MGS	124	126	254	254	254	254	2
Dourados	Ponta Porá	463	MGS	124	125	119	119	119	119	2
Dourados	Pto. San José	376	MGS	124	127	203	203	203		2
Nova Alvorada	Límite Sao Paulo	267	MGS	122	123	249	249	249		2
Tres Lagoas	Lte SP	262	MGS	106	107	7	7	7		2
Coxim	Campo Grande	163	MGS	178	105	255	255	255	255	2
Corumbá	Morrinhos	FC Novoeste	MGS	201	202	70	70		70	3
Morrinhos	Miranda	FC Novoeste	MGS	202	203	169	169		169	3
Miranda Aquidaguana	Aquidaguana (Anastasio)	FC Novoeste FC	MGS	203	204	72	72	72	148	3

POTENCIAL DE TRANSPORTE HIDROVIARIO

DE	A	RUTA	ESTADO	NODO	NODO	LONGITUD (KM.)	MODO 1 HIDROVIARIO	MODO 2 CARRETERO	MODO 3 FERROVIARIO	TIPO DE TRAMO
(Anastasio)	Campo Grande	Novoeste	MGS	204	205	148	148			3
Campo Grande	Tres Lagoas	FC Novoeste	MGS	205	206	398	398		398	3
Campo Grande	Sidrolandia	FC Novoeste	MGS	205	221	63	63		63	3
Sidrolandia	Maracajú	FC Noroeste	MGS	221	222	88	88		88	3
Maracajú	Ponta Porá	FC Novoeste	MGS	222	223	74	74		74	3
Tres Lagoas	Lte SP	FC Novoeste	MGS	206	207	8	8		8	3
Lte. MGS	Penapolis	267	SP	123	108	249	249	249		2
Lte. MGS	Penapolis	300	SP	107	108	179	179	179		2
Penapolis	Baurú	300 - 267	SP	108	109	152	152	152		2

POTENCIAL DE TRANSPORTE HIDROVIARIO

DE	A	RUTA	ESTADO	NODO	NODO	LONGITUD (KM.)	MODO 1 HIDROVIARIO	MODO 2 CARRETERO	MODO 3 FERROVIARIO	TIPO DE TRAMO
Baurú	Botucatu	300	SP	109	110	104	104	104		2
Botucatu	Itatinga	209	SP	110	111	20	20	20		2
Itatinga	San Pablo	280 - 374	SP	111	112	206	206	206		2
San Pablo	Santos	160	SP	112	113	70		70		2
Lte. MGS	Aracatuba	FC Novoeste	SP	207	208	164	164		164	3
Aracatuba	Lims	FC Novoeste	SP	208	209	111	111		111	3
Lims	Baurú	FC Novoeste	SP	209	210	129	129		129	3
Baurú	Botucatu	Ferroban	SP	210	211	143	143		143	3
Botucatu	Iperó	Ferroban	SP	211	212	146	146		146	3
Iperó	Mairinque	Ferroban	SP	212	213	76	76		76	3

POTENCIAL DE TRANSPORTE HIDROVIARIO

DE	A	RUTA	ESTADO	NODO	NODO	LONGITUD (KM.)	MODO 1 HIDROVIARIO	MODO 2 CARRETERO	MODO 3 FERROVIARIO	TIPO DE TRAMO
Mairinque	San Bernardo Do Campo	Ferroban	SP	213	214	43	43		43	3
San Bernardo Do Campo	Santos	Ferroban	SP	214	215	106			106	3
Iperó	Itapetininga	Ferroban	SP	212	216	45	45		45	3
Itapetininga	Itapera	Ferroban	SP	216	217	100	100		100	3
Itapera	Lte. Paraná	Ferroban	SP	217	218	56	56		56	3
Lte. Con SP	Ponta Grossa	ALL	PAR	218	219	166	166		166	3
Ponta Grossa	Paranagua	ALL	PAR	219	220	239			239	3
Pto. San José	Ponta Grossa	376	PAR	127	128	475	475	475		2
Ponta Grossa	Int. 277	376	PAR	128	129	57	57	57		2
Guaira	Cascabel	163	PAR	126	131	148	148	148		2
Cascavel	Int. 376	277	PAR	131	129	439	439	439		2

POTENCIAL DE TRANSPORTE HIDROVIARIO

DE	A	RUTA	ESTADO	NODO	NODO	LONGITUD (KM.)	MODO 1 HIDROVIARIO	MODO 2 CARRETERO	MODO 3 FERROVIARIO	TIPO DE TRAMO
Int. 376	Paranagua	277	PAR	129	130	151		151		2
Foz do Iguazú	Cascabel	277	PAR	132	131	145	145	145		2
Foz do Iguazú	Ciudad del Este		BR- PAR	132	133	10	10	10	10	2
Asunción	Cnel. Oviedo	2	PAR	134	135	137	137	137	137	2
Cnel. Oviedo	Int. R6	2	PAR	135	136	168	168	168	168	2
Int. R6	Ciudad del Este		PAR	136	133	25	25	25	25	2
Asunción	San Ignacio	1	PAR	134	137	230	230	230	230	2
Pilar	San Ignacio		PAR	138	137	140	140	140	140	2
San Ignacio	Encarnación	1	PAR	137	139	140	140	140	140	2
Encarnación	Ruta 2	6	PAR	139	136	250		250	250	2

POTENCIAL DE TRANSPORTE HIDROVIARIO

DE	A	RUTA	ESTADO	NODO	NODO	LONGITUD (KM.)	MODO 1 HIDROVIARIO	MODO 2 CARRETERO	MODO 3 FERROVIARIO	TIPO DE TRAMO
Ciudad del Este	Salto de Guayra	6	PAR	133	126	220	220	220	220	2
Asunción	Villa Hayes		PAR	134	140	32	32	32	32	2
Asunción	Tacuara		PAR	134	141	160	160	160	160	2
Tacuara	Yby - Yaú		PAR	141	142	200	200	200	200	2
Concepción	Yby - Yaú		PAR	143	142	120	120	120	120	2
Yby - Yaú	Pedro J. Caballero		PAR	142	125	100	100	100	100	2
Villa Hayes	Pozo Colorado		PAR	140	144	250	250	250	250	2
Pozo Colorado	Filadelfia		PAR	144	145	190	190	190	190	2
Concepción	Pozo Colorado		PAR	143	144	150	150	150	150	2

POTENCIAL DE TRANSPORTE HIDROVIARIO

DE	A	RUTA	ESTADO	NODO	NODO	LONGITUD (KM.)	MODO 1 HIDROVIARIO	MODO 2 CARRETERO	MODO 3 FERROVIARIO	TIPO DE TRAMO
Clorinda	Asunción		ARG- GPAR	146	134	35		35		2
Clorinda	Formosa	11	ARG	146	147	103		103		2
Formosa	Resistencia	11	ARG	147	148	166		166	166	2
Resistencia	Barranqueras		ARG	148	149	12	12	12	12	2
Resistencia	Corrientes		ARG	148	159	28	28	28	28	2
Resistencia	Reconquista	11	ARG	148	150	215		215		2
Reconquista	Santa Fe	11	ARG	150	151	318		318		2
Santa Fe	San Lorenzo	11	ARG	151	152	146		146	146	2
San Lorenzo	Rosario	11	ARG	152	153	27		27	27	2
Rosario	Int. RN 16	34	ARG	153	154	1046		1046		2
Int. RN 16	Salta	9-34	ARG	154	155	123	123	123		2
Salta	Jujuy	9	ARG	155	156	85	85	85		2

POTENCIAL DE TRANSPORTE HIDROVIARIO

DE	A	RUTA	ESTADO	NODO	NODO	LONGITUD (KM.)	MODO 1 HIDROVIARIO	MODO 2 CARRETERO	MODO 3 FERROVIARIO	TIPO DE TRAMO
Salta	Yacuiba	34	ARG	155	179	359	359	359		2
Int. RN 34	Resistencia	16	ARG	154	148	686	686	686		2
Rosario	Tucumán	NCA	ARG	225	226	885			885	3
Metán	Barranqueras	BC	ARG	227	228	690	690		690	3
Jujuy	Perico	BC	ARG	232	231	35	35		35	3
Perico	Güemes	BC	ARG	231	229	35	35		35	3
Salta	Güemes	BC	ARG	230	229	46	46		46	3
Güemes	Metán	BC	ARG	229	227	110	110		110	3
Perico	Yacuiba	BC	ARG	231	233	335	335		335	3
Metán	Tucumán	BC	ARG	227	237	195			195	3
Pto. Iguazú	Foz do Iguazú	12	ARG	157	132	10	10	10	10	2
Pto. Iguazú	Posadas	12	ARG	157	158	298		298	298	2

POTENCIAL DE TRANSPORTE HIDROVIARIO

DE	A	RUTA	ESTADO	NODO	NODO	LONGITUD (KM.)	MODO 1 HIDROVIARIO	MODO 2 CARRETERO	MODO 3 FERROVIARIO	TIPO DE TRAMO
Posadas	Encarnación	Puente	ARG	158	139	15	15	15	15	2
Posadas	Corrientes	12	ARG	158	159	315		315		2
Corrientes	Goya	dic-27	ARG	159	160	217		217	217	2
Goya	La Paz	12	ARG	160	161	193		193	193	2
La Paz	Paraná	12	ARG	161	162	162	162	162	162	2
Santa Fe	Paraná	túnel	ARG	151	162	30	30	30	30	2
Paraná	Diamante	11	ARG	162	163	44	44	44	44	2
Posadas	San José	105	ARG	158	164	42		42		2
San José	Santo Tomé	14	ARG	164	165	105		105		2
Santo Tomé	Paso de los Libres	14	ARG	165	166	190		190		2
Paso de los Libres	Concordia	14	ARG	166	167	246		246		2

POTENCIAL DE TRANSPORTE HIDROVIARIO

DE	A	RUTA	ESTADO	NODO	NODO	LONGITUD (KM.)	MODO 1 HIDROVIARIO	MODO 2 CARRETERO	MODO 3 FERROVIARIO	TIPO DE TRAMO
Concordia	Colón	14	ARG	167	168	103		103		2
Colón	Guauguaychú	14	ARG	168	169	90		90		2
Guauguaychú	Fray Bentos	Ruta	ARG	169	170	40		40		2
Fray Bentos	Mercedes	Ruta	ARG	170	171	22		22		2
Mercedes	Nueva Palmira	Ruta	ARG	171	172	86		86		2
Santa Cruz	San José	FCOriente	BOL	234	235	266	266		266	10
San José	Pto. Quijarro	FCOriente	BOL	235	236	374	374		374	10
Yacuiba	Santa Cruz	FCOriente	BOL	233	234	536	536		536	10
Santa Cruz	San José	Ruta	BOL	173	174	270	270	270		9
San José	Pto. Quijarro	Ruta	BOL	174	175	377	377	377		9
Santa Cruz	Cochabamba	Ruta	BOL	173	176	476	476	476	476	2

POTENCIAL DE TRANSPORTE HIDROVIARIO

DE	A	RUTA	ESTADO	NODO	NODO	LONGITUD (KM.)	MODO 1 HIDROVIARIO	MODO 2 CARRETERO	MODO 3 FERROVIARIO	TIPO DE TRAMO
Cochabamba	Arica	Ruta	BOL	176	177	667		667	667	2
Corumbá	Pto. Esperanza	Hidrovia	BR	250	251	70	70			1
Pto. Esperanza	Pto. Murtinho	Hidrovia	BR	251	252	460	460			1
Pto. Murtinho	Vallemí	Hidrovia	BR- PAR	252	253	70	70			1
Valle-mi	Concepción	Hidrovia	PAR	253	254	222	222			1
Concepción	Villa Hayes	Hidrovia	PAR	254	255	284	284			1
Villa Hayes	Asunción	Hidrovia	PAR	255	256	26	26			1
Asunción	Villeta	Hidrovia	PAR	256	257	40	40			1
Villeta	Formosa	Hidrovia	ARG- PAR	257	258	102	102			1

POTENCIAL DE TRANSPORTE HIDROVIARIO

DE	A	RUTA	ESTADO	NODO	NODO	LONGITUD (KM.)	MODO 1 HIDROVIARIO	MODO 2 CARRETERO	MODO 3 FERROVIARIO	TIPO DE TRAMO
Formosa	Confluencia	Hidrovia	ARG	258	266	238	238			1
Confluencia	Barranqueras	Hidrovia	ARG	266	259	52	52			1
Barranqueras	Reconquista	Hidrovia	ARG	259	260	250	250			1
Reconquista	Santa Fe - Paraná	Hidrovia	ARG	260	261	356	356			1
Santa Fe - Paraná	Diamante	Hidrovia	ARG	261	262	45	45			1
Diamante	San Lorenzo- San Martín	Hidrovia	ARG	262	263	100	100			1
San Lorenzo- San Martín	Rosario	Hidrovia	ARG	263	264	27	27			1
Rosario	Nueva Palmira	Hidrovia	ARG	264	265	281	281			1

POTENCIAL DE TRANSPORTE HIDROVIARIO

DE	A	RUTA	ESTADO	NODO	NODO	LONGITUD (KM.)	MODO 1 HIDROVIARIO	MODO 2 CARRETERO	MODO 3 FERROVIARIO	TIPO DE TRAMO
Confluencia	Encarnación	Hidrovia	ARG- PAR	266	267	315	315			1
Encarnación	Ciudad del Este	Hidrovia	PAR	267	268	310	310			1
Coxim	Rondonópolis	BR 163	MGS- MG	178	180	235		235	235	2
Rondonópolis	Int. BR 070	BR 163/364	MG	180	181	125	125	125	125	2
Int. BR 070	Cuibá	BR 163/364	MG	181	182	74	74	74	74	2
Cuibá	Int. 246	BR 163/364	MG	182	183	78	78	78	78	2
Int. 246	Int. BR 364	BR 163	MG	183	184	85	85	85	85	2
Int. BR 163	Diamantino	BR 364	MG	184	185	46	46	46	46	2

POTENCIAL DE TRANSPORTE HIDROVIARIO

DE	A	RUTA	ESTADO	NODO	NODO	LONGITUD (KM.)	MODO 1 HIDROVIARIO	MODO 2 CARRETERO	MODO 3 FERROVIARIO	TIPO DE TRAMO
Int. BR 364	Sorriso	BR 163	MG	184	186	247	247	247	247	2
Sorriso	Sinop	BR 163	MG	186	187	83	83	83	83	2
Int. BR 163 Tangará da Serra	Tangará da Serra	246	MG	183	188	150	150	150	150	2
		BR 364	MG	188	189	148	148	148	148	2
Int. BR 163 Tangará da Serra	Campo Novo do Parecis	246	MG	183	188	150	150	150	150	2
		BR 364	MG	188	189	148	148	148	148	2
Cuiabá	Cáceres	BR 070	MG	182	190	215	215	215	215	2
Cáceres	Pontes e Lacerda	BR 174	MG	190	191	222	222	222	222	2
Pontes e Lacerda	Porto Velho	BR 174/364	MG-Ro	191	192	1032		1032		2
Int. BR 163/364	Primavera de Leste	BR 070	MG	181	193	143	143	143		2
Primavera de Leste	Rondonópolis	130	MG	193	180	124		124	124	2

POTENCIAL DE TRANSPORTE HIDROVIARIO

DE	A	RUTA	ESTADO	NODO	NODO	LONGITUD (KM.)	MODO 1 HIDROVIARIO	MODO 2 CARRETERO	MODO 3 FERROVIARIO	TIPO DE TRAMO
Rondonópolis	Alto Araguaia	BR 364	MG	180	194	202	202	202	202	2
Santos	Alto Taquarí	Ferronorte	MG-SP	241	240	1262			1262	3
Alto Taquarí	Alto Araguaia	Ferronorte	MG	240	239	48			48	3
Rondonópolis	Alto Araguaia	Ferronorte	MG	238	239	292			292	3
Cuiabá	Rondonópolis	Ferronorte	MG	300	238	180			180	3
Sinop	Santarem	BR 163	MG-PA	187	195	1265		1265		2
Porto Velho	Itacoatiara	Hidro Madeira	AZ	275	276	1056		1056		11
Corumbá	Puerto Cáceres	Hidrovia	MGS- MG	250	270	680	680			16
Campo Novo do Parecis	Cachoeira Rasteira	Ruta	MG	189	196	600		600		2
Cachoeira	Santarem	Hidro	PA	280	281	1043		1043		11

POTENCIAL DE TRANSPORTE HIDROVIARIO

DE	A	RUTA	ESTADO	NODO	NODO	LONGITUD (KM.)	MODO 1 HIDROVIARIO	MODO 2 CARRETERO	MODO 3 FERROVIARIO	TIPO DE TRAMO
Rasteira		Tapajós								
Sorriso	Cachoeira Rasteira	Ruta	MG	186	196	713		713		2
Primavera de Leste	Barra do Garças	BR 070	MG	193	197	289	289	289	289	2
Barra do Garças	Jataí	BR 158	MG- GO	197	198	280		280	280	2
Jataí	Penapolis	Ruta	GO-SP	198	108	683		683		2
Alto Araguaia	Jataí	BR 364	MG- GO	194	198	198		198	198	2

Descripción del tramo y tipo de tramo

TIPO DE TRAMO	DESCRIPCIÓN TIPO DE TRAMO
1	Hidrovia Paraguay-Paraná desde Corumbá hacia el sur
2	Carretero pavimentado
3	Ferroviano Brasil - Argentina
4	Conector de zona interna
5	Conector de zona interna receptora
6	Conector de zona externa
7	Transferencia entre Hidrovia y tramo carretero o ferroviano
8	Transferencia entre tramo carretero y ferroviano
9	Carretero de tierra
10	Ferroviano Bolivia
11	Hidrovia interna Brasil
12	Compensador marítimo Pacífico
13	Compensador marítimo Río de la Plata - Pacífico
14	Compensador marítimo Amazonas-Atlántico
15	Compensador marítimo Brasil-Pacífico
16	Hidrovia Paraguay-Paraná entre Pto.Cáceres y Corumbá
17	Conexión marítima entre Argentina y Brasil