

4.4. OFERTA PRODUCTIVA DEL ÁREA

4.4.1. PRINCIPALES ACTIVIDADES ECONÓMICAS

A continuación se realiza un análisis de la oferta productiva de la región definida como el AI del Eje de Capricornio, con más detalle en los principales productos exportables de la región, por considerarse estos temas de interés primordial para la Visión de Negocios.

PRODUCCIÓN AGRÍCOLA REGIONAL

Se hace un análisis integrado desde el AI del Eje de Capricornio de los principales productos agrícolas de la región. En primer lugar se analiza a la soja por ser el producto de más peso relativo entre los productos agrícolas exportados desde el área de influencia del Eje.

SOJA

El importante desarrollo de la producción de soja en la última década en el AI del Eje de Capricornio se ve reflejado en el cuadro C.4.4.1.1., constatándose, de acuerdo con los datos relevados una tasa de crecimiento media anual para la década (1995-2005) de 2,53% para la producción y 3,80% para el área sembrada en la totalidad de las regiones involucradas en el área de influencia del Eje. Es interesante destacar que la tasa media anual de crecimiento alcanzó en el mismo período un 14,74% y un 13,36% respectivamente, para el AI considerada de la Argentina, un -1,88% y un 2,31% respectivamente, para el AI de Bolivia, un 1,59% y un 0,45% respectivamente, para el AI de Brasil, un 8,99% y un 5,23% respectivamente, para el AI del Paraguay. En Chile no se encontraron datos de producción de soja en el área estudiada y en el período considerado.

Por lo tanto, comparando el área sembrada y la producción del año 2005 de cada una de las regiones por país con la totalidad de cada país tenemos que:

- La producción de grano de soja desde el área argentina considerada aportó con el 8,09% de su total nacional a la producción calculada para el AI del Eje de Capricornio y este aporte representa el 15,77% de la producción de soja del área en análisis total.
- La producción de grano de soja del área boliviana considerada sumó el 1,32% de su producción nacional a la producción calculada para el AI del Eje y este aporte representa el 0,11% de esta última.
- La producción de grano de soja brasileña del área en análisis aportó con el 24,51% de su total nacional a la producción calculada para el área de influencia del Eje y este aporte representa el 63,83% de esta última.
- La producción de grano de soja paraguaya sumó el 100% de su total nacional a la producción calculada para el área estudiada y representa el 20,29% de esta última.

- No hay producción de grano de soja chilena en la región de análisis o si se siembra sus resultados no son relevados por la autoridad competente.

Es decir que se constata que los aportes paraguayos y brasileños a la producción de soja del AI del Eje representan en conjunto el 84,12% de la producción total de soja del Eje de Capricornio.

La jurisdicción territorial administrativa de mayor producción de soja del AI del Eje de Capricornio corresponde al Estado de Paraná de Brasil. Dicho Estado aportó en el 2005 el 18,55% de la producción brasileña total y el 75,67% de la producción brasileña que forma parte del área de influencia del Eje, a su vez representó el 27% de la producción total de soja del AI del Eje de Capricornio.

Dentro de la región argentina del AI del Eje de Capricornio, el protagonismo decisivo lo poseen las provincias de Santiago del Estero y Salta, que concentran entre ambas el 52,03 por ciento de la producción argentina estudiada y el 8,20% de la producción regional total del Eje.

Es importante destacar que en el área de influencia del Eje de Capricornio en el año 2005 se sembraron 12.773.900 ha de soja y se obtuvieron 19.652.925 toneladas de granos. En relación con la siembra y producción total de este grano en los cinco países considerados se pone en evidencia que el área sembrada en el área de influencia en estudio para el año 2005 alcanzó el 31,37% del área sembrada total en los países y la producción el 20,66% de la producción total de los países de este grano. Comparando estos porcentajes se hace evidente que la región considerada en el Eje de Capricornio no alcanza los rendimientos promedios del total del área productiva de los países estudiados.

Cada vez es más importante la producción de soja y de sus derivados en el desarrollo del área de influencia del Eje de Capricornio y también es creciente la incidencia de dichos productos en el uso de las vías de transporte de la región (carreteras, ferrocarril e Hidrovía Paraguay – Paraná).

El cuadro siguiente muestra la evolución productiva de la soja entre los años 1995 a 2005, en todas las jurisdicciones del área de influencia del Eje de Capricornio

Puede observarse el importante crecimiento en la pasada década para éste cultivo que pasó, en el área de influencia del Eje de Capricornio de casi 9 millones de hectáreas sembradas a casi 13 millones, con una producción que se incrementó de un poco más de 15 millones de toneladas en 1995 a 19,65 millones de toneladas en el 2005. **La región forma parte de la zona de mayor producción mundial de esta oleaginosa junto con la llanura norteamericana.**

Cuadro C.4.4.1.1. PRODUCCIÓN DE SOJA EN EL AREA DE INFLUENCIA DEL EJE DE CAPRICORNIO AÑOS 1995 - 2005

PAIS	UNIDAD TERRIT.	Datos	1995	1996	1997	1998	1999	2000	2001	2002	2003	2004	2005
ARGENTINA	Salta	ha.	179.400	120.000	165.500	165.000	260.000	210.000	300.000	329.980	320.500	437.000	466.546
		t	333.700	148.900	343.100	237.100	660.000	535.700	671.200	750.000	743.000	821.200	733.748
	Santiago Estero	ha.	105.050	94.500	130.000	154.600	280.000	261.500	323.000	659.229	654.500	679.000	630.713
		t	181.800	155.700	280.500	279.900	520.000	631.400	509.400	1.380.000	743.000	821.200	733.748
	Tucumán	ha.	90.300	85.000	90.000	111.270	150.000	125.000	180.000	239.139	260.000	230.000	259.630
		t	156.800	141.000	201.900	261.777	360.000	312.100	329.400	660.000	570.000	489.100	578.238
	Formosa	ha.	1.500	1.000	1.000	1.400	1.900	1.100	1.100	7.331	8.530	11.838	13.734
		t	3.200	2.000	1.000	1.200	5.700	1.300	1.200	18.400	15.100	21.568	41.339
	Misiones	ha.	2.300	1.500	1.300	2.770	3.600	4.000	4.000	5.000	2.200	2.250	2.929
		t	3.041	160	2.100	0	3.300	8.800	8.400	11.000	1.420	5.000	287
	Chaco	ha.	137.000	70.500	123.000	130.000	215.000	350.000	410.000	600.000	768.000	772.000	664.475
		t	170.300	103.600	246.000	159.600	430.000	629.200	830.800	1.184.400	1.606.000	841.200	878.385
	Corrientes	ha.	2.240	2.300	3.400	4.200	4.400	3.600	3.570	5.298	9.760	20.055	24.468
		t	4.112	3.300	5.600	5.050	8.600	7.900	5.840	4.800	18.620	21.314	32.107
Jujuy	ha.	1.000	0	0	0	8.000	0	0	773	1.000	9.000	5.049	
	t	1.200	0	0	0	20.000	0	0	1.800	1.950	19.000	10.258	
Catamarca	ha.	14.000	12.000	15.000	14.000	18.000	14.000	23.000	35.000	40.000	37.000	40.394	
	t	29.400	15.600	34.500	42.000	52.200	35.300	64.400	98.000	112.000	107.300	90.270	
La Rioja	ha.	0	0	0	0	0	0	0	0	0	0	0	
	t	0	0	0	0	0	0	0	0	0	0	0	
Subtotal	ha.	532.790	386.800	529.200	583.240	940.900	969.200	1.244.670	1.881.750	2.064.490	2.198.143	2.107.938	
	t	883.553	570.260	1.114.700	986.627	2.059.800	2.161.700	2.420.640	4.108.400	3.811.090	3.146.882	3.098.380	
BOLIVIA	Tarija	ha.	8.836	8.655	8.472	8.117	9.275	9.300	10.118	7.275	8.489	6.883	7.306
		t	17.345	17.638	17.899	14.286	16.560	15.624	20.237	14.586	20.471	20.926	21.809
	Subtotal	ha.	8.836	8.655	8.472	8.117	9.275	9.300	10.118	7.275	8.489	6.883	7.306
t	17.345	17.638	17.899	14.286	16.560	15.624	20.237	14.586	20.471	20.926	21.809		
BRASIL	Paraná	ha.	2.206.249	2.386.743	2.552.729	2.861.072	2.788.859	2.857.968	2.818.080	3.309.929	3.649.119	4.011.021	4.154.667
		t	5.694.427	6.440.468	6.582.321	7.314.138	7.755.284	2.857.968	8.615.187	9.538.774	11.009.946	10.219.005	9.492.153
	Santa Catarina	ha.	2.206.249	167.368	188.497	217.397	220.573	212.412	198.853	243.665	257.086	314.469	354.717
		t	444.107	404.876	452.941	511.691	471.619	524.688	534.321	529.941	712.175	641.748	607.413
	Río Grande do Sul	ha.	3.008.550	2.547.152	2.942.882	3.176.290	3.054.603	3.030.556	2.976.498	3.307.252	3.591.970	3.984.337	4.179.272
t	5.847.985	4.235.532	4.755.000	6.462.515	4.467.110	4.783.895	6.951.830	5.610.518	9.579.297	5.541.714	2.444.540		
Subtotal	ha.	7.421.048	5.101.263	5.684.108	6.254.759	6.064.035	6.100.936	5.993.431	6.860.846	7.498.175	8.309.827	8.688.656	
t	11.986.519	11.080.876	11.790.262	14.288.344	12.694.013	8.166.551	16.101.338	15.679.233	21.301.418	16.402.467	12.544.106		
PARAGUAY	Región Oriental	ha.	833.005	939.652	1.086.043	1.165.748	1.044.054	1.176.460	1.350.000	1.282.853	1.474.148	1.870.000	1.970.000
		t	2.394.794	2.670.003	2.855.742	3.053.005	2.799.757	2.980.058	3.511.049	3.554.128	4.204.865	3.583.685	3.988.000
	Subtotal	ha.	833.005	939.652	1.086.043	1.165.748	1.044.054	1.176.460	1.350.000	1.282.853	1.474.148	1.870.000	1.970.000
t	2.394.794	2.670.003	2.855.742	3.053.005	2.799.757	2.980.058	3.511.049	3.554.128	4.204.865	3.583.685	3.988.000		
CHILE	Antofagasta	ha.	0	0	0	0	0	0	0	0	0	0	
		t	0	0	0	0	0	0	0	0	0	0	
	Atacama	ha.	0	0	0	0	0	0	0	0	0	0	
		t	0	0	0	0	0	0	0	0	0	0	
Subtotal	ha.	0	0	0	0	0	0	0	0	0	0		
t	0	0	0	0	0	0	0	0	0	0	0		
TOTAL	TOTAL	ha.	8.795.679	6.436.370	7.307.823	8.011.864	8.058.264	8.255.896	8.598.219	10.032.724	11.045.302	12.384.853	12.773.900
t	15.282.211	14.338.777	15.778.603	18.342.262	17.570.130	13.323.933	22.053.264	23.356.347	29.337.844	23.153.960	19.652.295		

*Fuentes: Bolivia: Anuario Estadístico 2005 (INE), Brasil: www.ibge.gov.br/SIDRA, Paraguay: Banco Central Paraguay, Informe Económico 2004 - 2006. Secr. de Agric. Gan, Pesca y Al. Argentina; Chile: www.ine.cl.

MAÍZ

El maíz se presenta como otro cultivo importante en el área de influencia del Eje de Capricornio durante el fin de los años noventa y comienzo de la década actual.

El desarrollo de la producción de maíz en la última década en el área de influencia del Eje de Capricornio se ve reflejado en el cuadro C.4.4.1.2., constatándose, de acuerdo con los datos relevados presenta una tasa de crecimiento media anual negativa para la década (1995-2005) de -3,23% para la producción y -2.44% para el área sembrada en la totalidad de las regiones involucradas en el área analizada. Es interesante destacar que la tasa media anual de crecimiento alcanzó en el mismo período un 1,34% y un 0,75% respectivamente, para el AI del Eje de Capricornio de la Argentina, un 2,31% y un -1,88% respectivamente, para el área de influencia considerada de Bolivia, un -3,69% y un -9,09% respectivamente, para el área considerada de Brasil, un 1,68% y un 1,91% respectivamente, para el área de influencia del Paraguay. En el caso de las regiones incorporadas de Chile al estudio no se relevaron datos estadísticos de producción de maíz.

Asimismo, comparando el área sembrada y la producción del año 2005 de cada una de las regiones por país con la totalidad de cada país tenemos que:

- La producción de maíz argentino aportó con el 4,09% de su total nacional a la producción calculada para el área del Eje de Capricornio y este aporte representa el 6,04% de la producción total de maíz del AI del Eje.
- La producción de maíz boliviano colaboró con el 4,56% de su producción total nacional a la producción calculada para el área de influencia del Eje y este aporte representa el 0,68% de esta última.
- La producción de maíz brasileño aportó con el 36,32% de su total nacional a la producción calculada para el área de influencia del Eje de Capricornio y este aporte representa el 87,58% de esta última.
- La producción de maíz paraguayo aportó con el 100% de su producción nacional total a la producción calculada para el área de influencia estudiada y representa el 5,70% de esta última.
- Las regiones de Chile que forman parte del AI del Eje de Capricornio no poseen una producción de maíz que sea registrada en sus estadísticas nacionales.

Las tres unidades territoriales que se ubican en los tres primeros lugares como mayores productores de la región considerada son los Estados brasileros de Paraná, de Santa Catarina y de Río Grande de Sul, en ese orden. En cuarto lugar se ubica el aporte de producción del Paraguay. Entre las cuatros unidades territoriales consideradas aportaron en el año 2005 el 93,38% de la producción total de maíz del área de influencia del Eje de Capricornio.

La producción de maíz del estado de Paraná del año 2005 representa el 24,41% de la producción brasileña total y el 67,22% de la producción brasileña que forma parte del área estudiada; a su vez alcanzó el 58,87% de la producción total del área total del Eje de Capricornio.

Dentro de la región argentina del área considerada en el Eje de Capricornio, el mayor protagonismo lo poseen las provincias de Santiago del Estero, Tucumán y Chaco, en ese orden. Ya que concentran entre las tres el 70,59% de la producción del área estudiada de la argentina y el 18,24% de la producción total de maíz argentino para ese mismo año.

Por otro lado, el AI del Eje de Capricornio ha alcanzado una producción total de maíz de 14.561.068 toneladas de grano para el año 2005, que representa el 25,13% de la producción total de ese cereal de los cinco países que la integran.

También aquí se volcó la información por jurisdicción para un periodo de 10 años (1995-2005) en el cuadro adjunto.

Cuadro C.4.4.1.2. PRODUCCIÓN DE MAÍZ EN EL AREA DE INFLUENCIA DEL EJE DE CAPRICORNIO AÑOS 1995 - 2005

PAIS	UNIDAD TERRIT.	Datos	1995	1996	1997	1998	1999	2000	2001	2002	2003	2004	2005
ARGENTINA	Salta	ha.	50.000	65.000	85.000	80.000	76.500	70.000	61.000	38.000	38.000	43.000	43.000
		t	159.600	207.500	278.300	231.300	263.500	245.100	165.550	144.000	124.000	141.500	120.000
	Santiago Estero	ha.	66.500	81.500	97.500	97.700	11.450	125.500	113.000	83.000	96.200	101.200	81.280
		t	180.300	223.430	271.400	334.400	241.900	467.060	234.060	252.000	289.650	408.240	210.280
	Tucumán	ha.	40.100	27.000	40.100	44.930	45.000	58.000	53.000	53.000	27.000	26.000	31.910
		t	157.100	66.520	185.500	238.200	213.900	268.840	281.000	252.000	59.500	110.000	189.360
	Formosa	ha.	18.000	15.500	18.000	15.000	29.000	12.000	1.950	21.164	18.164	17.645	24.170
		t	52.800	43.400	61.100	25.000	63.800	19.000	62.400	74.090	54.390	61.950	61.800
	Misiones	ha.	25.750	28.400	23.600	26.600	29.100	27.900	27.000	26.050	23.270	26.505	29.555
		t	23.913	17.220	15.300	3.665	14.200	24.450	19.550	8.800	6.320	49.710	8.242
	Chaco	ha.	75.000	130.000	141.700	90.000	105.000	136.000	95.000	115.000	116.000	120.000	87.000
		t	127.800	326.300	325.900	213.000	203.300	480.200	191.200	369.200	332.000	330.050	221.280
	Corrientes	ha.	4.550	6.700	7.200	6.200	6.400	6.300	5.623	5.551	7.630	8.340	6.690
t		10.528	8.200	14.500	9.990	14.800	12.540	11.597	8.909	10.789	12.165	21.630	
Jujuy	ha.	5.000	5.000	6.000	6.000	6.000	6.000	9.000	8.000	8.000	5.200	5.200	
	t	17.400	16.600	19.700	19.200	19.600	20.300	23.850	28.000	28.000	15.620	15.500	
Catamarca	ha.	10.000	9.000	9.000	10.000	9.000	9.000	9.000	9.000	9.000	9.000	9.000	
	t	40.000	36.000	36.000	45.000	36.900	40.500	40.500	40.500	40.500	20.250	31.500	
La Rioja	ha.	0	0	0	0	0	0	0	0	0	0	0	
	t	0	0	0	0	0	0	0	0	0	0	0	
Subtotal	ha.	294.900	368.100	428.100	376.430	317.450	450.700	374.573	358.765	343.264	356.890	317.805	
	t	769.441	945.170	1.207.700	1.119.755	1.071.900	1.577.990	1.029.707	1.177.499	945.149	1.149.485	879.592	
BOLIVIA	Tarija	ha.	36.645	35.953	34.859	29.442	32.000	34.652	42.027	36.720	37.494	37.467	39.485
		t	54.100	51.222	46.880	34.006	43.585	52.706	80.100	70.135	93.028	71.045	98.861
	Subtotal	ha.	36.645	35.953	34.859	29.442	32.000	34.652	42.027	36.720	37.494	37.467	39.485
t	54.100	51.222	46.880	34.006	43.585	52.706	80.100	70.135	93.028	71.045	98.861		
BRASIL	Paraná	ha.	2.699.663	2.456.520	2.503.503	2.229.312	2.534.223	2.666.239	2.817.287	2.475.934	2.846.054	2.470.151	2.166.993
		t	8.988.166	7.933.209	7.752.217	7.931.656	8.777.466	7.354.043	12.646.564	9.797.816	14.390.104	10.934.582	8.572.364
	Santa Catarina	ha.	1.061.582	766.593	766.992	767.212	781.443	826.010	896.112	833.909	856.427	816.133	796.060
		t	3.651.206	2.332.337	2.755.784	2.580.846	2.690.312	3.403.265	3.946.870	3.100.031	4.310.934	3.257.770	2.695.211
	Río Grande do Sul	ha.	1.883.870	1.719.242	1.655.199	1.523.845	1.490.048	1.537.759	1.675.963	1.464.836	1.416.777	1.303.297	1.206.119
t		5.935.667	3.028.323	4.097.903	4.362.892	3.212.735	3.936.202	6.134.207	3.901.171	5.426.124	3.376.862	1.485.040	
Subtotal	ha.	5.645.115	4.942.355	4.925.694	4.520.369	4.805.714	5.030.008	5.389.362	4.774.679	5.119.258	4.589.581	4.169.172	
t	18.575.039	13.293.869	14.605.904	14.875.394	14.680.513	14.693.510	22.727.641	16.799.018	24.127.162	17.569.214	12.752.615		
PARAGUAY	Región Oriental	ha.	330.961	324.601	384.114	355.600	356.602	384.762	406.365	382.736	442.600	440.000	400.000
		t	816.166	654.074	1.055.661	873.900	817.233	1.000.381	947.167	931.722	1.055.536	1.120.000	830.000
	Subtotal	ha.	330.961	324.601	384.114	355.600	356.602	384.762	406.365	382.736	442.600	440.000	400.000
t	816.166	654.074	1.055.661	873.900	817.233	1.000.381	947.167	931.722	1.055.536	1.120.000	830.000		
CHILE	Antofagasta	ha.	0	0	0	0	0	0	0	0	0	0	
		t	0	0	0	0	0	0	0	0	0	0	
	Atacama	ha.	0	0	10	0	0	0	470	0	0	0	
		t	0	0	55	0	0	0	1.410	0	0	0	
Subtotal	ha.	0	0	10	0	0	0	470	0	0	0		
t	0	0	55	0	0	0	1.410	0	0	0			
TOTAL	TOTAL	ha.	6.307.621	5.671.009	5.772.777	5.281.841	5.511.766	5.900.122	6.212.797	5.552.900	5.942.616	5.423.938	4.926.462
t	20.214.746	14.944.335	16.916.200	16.903.055	16.613.231	17.324.587	24.786.025	18.978.374	26.220.875	19.909.744	14.561.068		

Fuentes: Secretaría de Agricultura, Ganadería, Pesca y Alimentos de Argentina. Ministerio de Ganadería, Agricultura y Pesca de Chile. SIDRA www.ibge.gov.br

TRIGO

El cultivo del trigo ha experimentado una evolución importante en el área de influencia del Eje de Capricornio con una clara variación incremental, especialmente del volumen de la producción.

El desarrollo de la producción de trigo en la última década en el área de influencia estudiada se ve reflejado en el cuadro C.4.4.1.3., constatándose, de acuerdo con los datos relevados una tasa de crecimiento media anual para la década (1995-2005) de 23,03% para la producción y 9,12% para el área cosechada de la totalidad de las regiones involucradas en el área del Eje de Capricornio. Es interesante destacar que la tasa media anual de crecimiento alcanzó en el mismo período un 19,40% y un 15,86% respectivamente, para el área de influencia del Eje de la Argentina, un -0,32% y un -4,39% respectivamente, para el área de influencia aportada por Bolivia, un 11,33% y un 8,37% respectivamente, para el AI del Eje de Capricornio de Brasil y un 14,38% y un 7,78% respectivamente, para el área de influencia aportada desde el Paraguay. En las regiones que forman parte del AI definida para la República de Chile la producción de trigo prácticamente no tiene registros en las estadísticas del país.

Por otro lado, comparando el área sembrada y la producción del año 2005 de cada una de las regiones por país con la totalidad producida en cada país tenemos que:

- La producción de trigo argentino aportó con el 3,54% de su total nacional a la producción total calculada para el área de influencia del Eje de Capricornio y este aporte representa el 10,03% de la producción total de trigo del área estudiada.
- La producción de trigo boliviano colaboró con el 3,03% de su total nacional a la producción calculada para el área analizada y este aporte representa el 0,06% del área de influencia del Eje de Capricornio.
- La producción de trigo brasileño aportó con el 91,52% de su total nacional a la producción calculada para el área de influencia estudiada y este aporte representa el 75,71% de esta última
- La producción de trigo paraguayo aportó con el 100% de su total a la producción calculada para el área de influencia del Eje de Capricornio y representa el 14,20% de esta última.
- La producción de trigo chileno de las regiones que forman parte del AI del Eje de Capricornio es mínima, sólo se relevaron en las estadísticas nacionales valores pequeños de áreas sembradas y de producción para los años 1997 y 2001 en la Tercera Región Atacama.

Las tres unidades territoriales que se ubican en los tres primeros lugares como mayores productores de trigo del área analizada son los estados

brasileros de Paraná y Río Grande do Sul y la Región Oriental del Paraguay, (representa toda la producción del país), respectivamente. Entre las tres aportaron en el año 2005 el 88,02% de la producción total de trigo del área analizada.

Dentro de la región argentina del área de influencia del Eje de Capricornio, el protagonismo lo poseen las provincias de Tucumán, Santiago del Estero y Salta, que concentran entre las tres el 8,90% de la producción de trigo del área estudiada en la argentina y el 3,14% de la producción total de trigo argentino para el año 2005.

Por otro lado, para el área de influencia del Eje de Capricornio en el año 2005 se ha alcanzado un área sembrada 3.417.462 hectáreas y una producción total de trigo de 5.631.888 t, que representan el 64,73% y el 61,20% del área sembrada y de la producción total, respectivamente, en relación con la suma de los datos totales para este cereal en los cinco países que la integran.

En los gráficos G.4.4.1.1. al G.4.4.1.12 se puede constatar la variación de la producción de soja, maíz y trigo durante la década pasada para el área de influencia del Eje de Capricornio, así como los aportes de las regiones consideradas por país a la conformación de la producción anual en el área de influencia del Eje de Capricornio.

Cuadro C.4.4.1.3. PRODUCCIÓN DE TRIGO EN EL AREA DE INFLUENCIA DEL EJE DE CAPRICORNIO AÑOS 1995 - 2005

PAIS	UNIDAD TERR.	Datos	1995	1996	1997	1998	1999	2000	2001	2002	2003	2004	2005
ARGENTINA	Salta	ha.	9.000	13.000	23.500	22.100	11.400	42.000	60.400	95.000	110.000	100.000	125.000
		t	6.300	18.200	45.800	42.700	29.000	87.500	65.000	126.280	105.400	109.250	139.450
	Santiago Estero	ha.	19.800	11.600	40.000	21.250	43.100	68.000	101.500	166.800	165.000	184.000	135.000
		t	26.340	7.200	52.700	17.800	95.800	151.000	132.000	300.000	280.500	282.350	108.790
	Tucumán	ha.	23.900	25.000	52.000	35.000	34.800	55.000	60.000	90.000	105.000	160.000	170.000
		t	14.600	18.300	46.400	44.700	68.000	108.000	70.000	200.000	160.000	87.300	252.750
	Formosa	ha.	100	0	0	100	200	0	0	0	860	580	705
		t	100	0	0	30	300	0	0	0	1.700	1.330	1.880
	Misiones	ha.	0	0	0	0	0	0	0	0	0	0	0
		t	0	0	0	0	0	0	0	0	0	0	0
	Chaco	ha.	41.000	23.000	55.300	27.450	32.800	36.400	85.000	130.000	150.000	150.000	15.990
		t	40.700	25.000	69.700	27.100	65.000	49.460	95.000	157.190	298.980	125.390	16.200
	Corrientes	ha.	0	0	0	0	0	0	0	0	0	0	0
		t	0	0	0	0	0	0	0	0	0	0	0
Jujuy	ha.	700	600	600	0	350	3.000	1.600	1.000	600	600	2.000	
	t	700	1.200	1.500	0	900	5.300	1.200	2.000	900	2.100	6.000	
Catamarca	ha.	13.000	4.000	3.500	900	2.100	15.000	30.000	22.000	8.000	6.000	20.000	
	t	7.200	4.800	5.800	1.300	5.700	31.000	84.000	62.000	17.600	12.000	40.000	
La Rioja	ha.	0	0	0	0	0	0	0	0	0	0	0	
	t	0	0	0	0	0	0	0	0	0	0	0	
Subtotal	ha.	107.500	77.200	174.900	106.800	124.750	219.400	338.500	504.800	539.460	601.180	468.695	
	t	95.940	74.700	221.900	133.630	264.700	432.260	447.200	847.470	865.080	619.720	565.070	
BOLIVIA	Tarija	ha.	4.900	6.710	6.939	5.514	6.000	6.235	6.610	4.168	3.478	3.119	3.125
		t	3.238	6.040	6.390	3.518	4.200	4.502	5.660	3.576	3.114	2.560	3.133
	Subtotal	ha.	4.900	6.710	6.939	5.514	6.000	6.235	6.610	4.168	3.478	3.119	3.125
t	3.238	6.040	6.390	3.518	4.200	4.502	5.660	3.576	3.114	2.560	3.133		
BRASIL	Paraná	ha.	639.828	1.107.079	959.714	963.100	755.828	850.633	961.649	1.142.078	1.255.216	1.358.692	1.275.869
		t	1.068.689	2.103.800	1.747.527	1.593.881	1.548.133	700.118	2.012.771	1.676.608	3.203.327	3.051.013	2.767.440
	Santa Catarina	ha.	36.825	72.062	36.635	28.785	24.861	30.897	51.007	51.851	77.541	85.014	59.952
		t	53.875	105.056	34.227	42.411	45.440	54.318	79.865	91.958	171.969	190.133	106.514
	Río Grande do Sul	ha.	298.934	565.589	496.543	379.900	398.133	560.550	615.152	800.307	1.063.894	1.124.845	844.821
t		334.525	962.600	603.823	538.112	725.940	884.507	1.075.897	1.126.524	2.395.557	2.061.410	1.389.731	
Subtotal	ha.	975.587	1.744.730	1.492.892	1.371.785	1.178.822	1.442.080	1.627.808	1.994.236	2.396.651	2.568.551	2.180.642	
t	1.457.089	3.171.456	2.385.577	2.174.404	2.319.513	1.638.943	3.168.533	2.895.090	5.770.853	5.302.556	4.263.685		
PARAGUAY	Región Oriental	ha.	172.497	221.415	224.046	200.700	187.900	127.680	159.342	290.248	310.931	325.000	365.000
		t	208.617	543.435	400.189	229.173	180.088	231.119	220.055	532.155	536.754	715.000	800.000
	Subtotal	ha.	172.497	221.415	224.046	200.700	187.900	127.680	159.342	290.248	310.931	325.000	365.000
t	208.617	543.435	400.189	229.173	180.088	231.119	220.055	532.155	536.754	715.000	800.000		
CHILE	Antofagasta	ha.	0	0	0	0	0	0	0	0	0	0	
		t	0	0	0	0	0	0	0	0	0	0	
	Atacama	Ha.	0	0	164	0	0	0	220	0	0	0	
		t	0	0	771	0	0	0	1.693	0	0	0	
Subtotal	ha.	0	0	164	0	0	0	220	0	0	0		
t	0	0	771	0	0	0	1.693	0	0	0	0		
TOTAL	TOTAL	ha.	1.260.484	2.050.055	1.898.941	1.684.799	1.497.472	1.795.395	2.132.480	2.793.452	3.250.520	3.497.850	3.017.462
t	1.764.884	3.795.631	3.014.827	2.540.725	2.768.501	2.306.824	3.843.141	4.278.291	7.175.801	6.639.836	5.631.888		

Fuentes: Bolivia: Anuario Estadístico 2005 Instituto Nacional de Estadísticas (INE), Brasil: www.ibge.gov.br/SIDRA, Paraguay: Banco Central del Paraguay, Informe Económico 2006. Secretaría de Agricultura, Ganadería, Pesca y Alimentos de Argentina. www.sagpya.gov.ar. Ministerio de Ganadería, Agricultura y Pesca de Chile, www.odepa.cl.

Gráfico G.4.4.1.1.

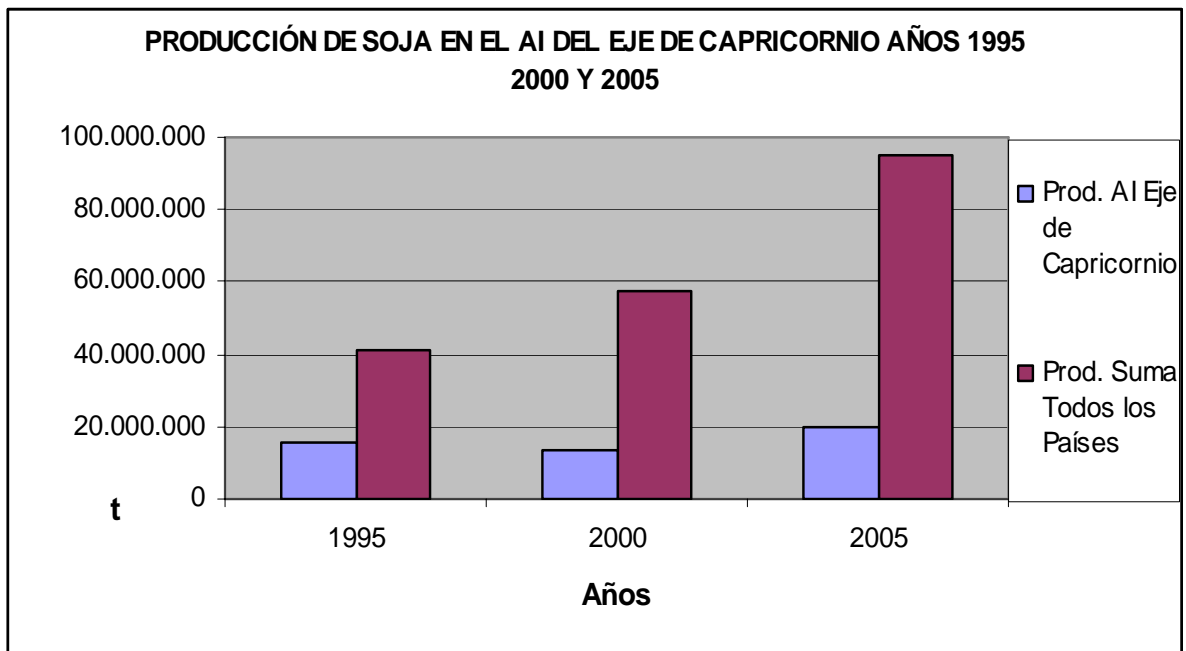


Gráfico G.4.4.1.2.

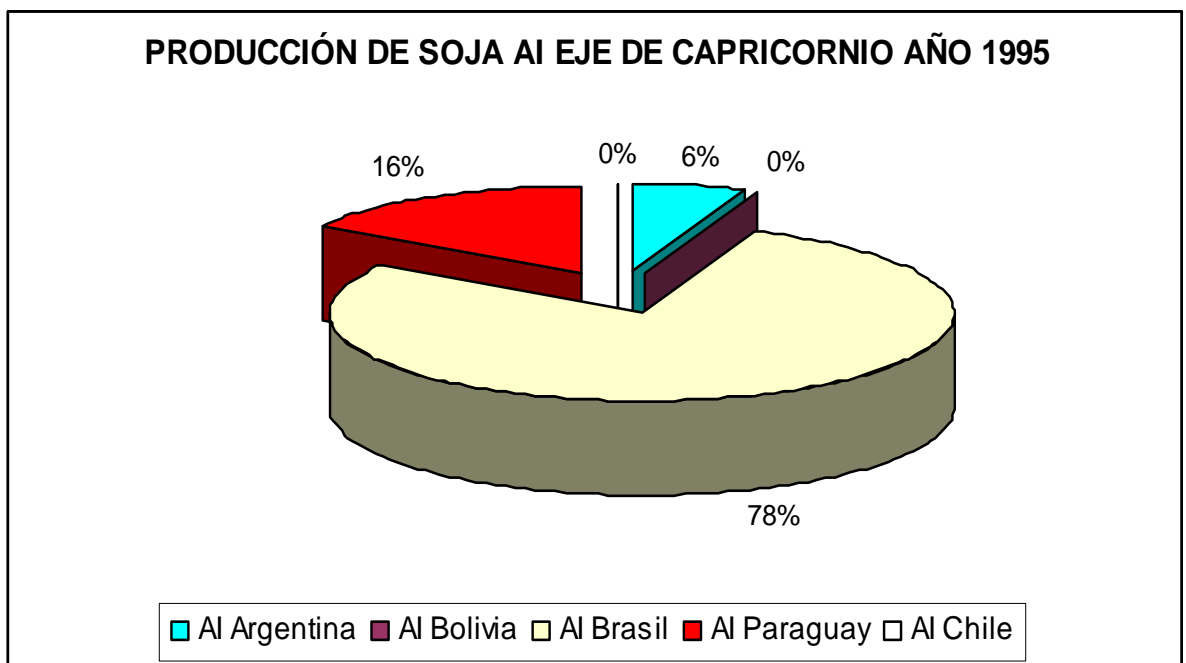


Gráfico C.4.4.1.3.

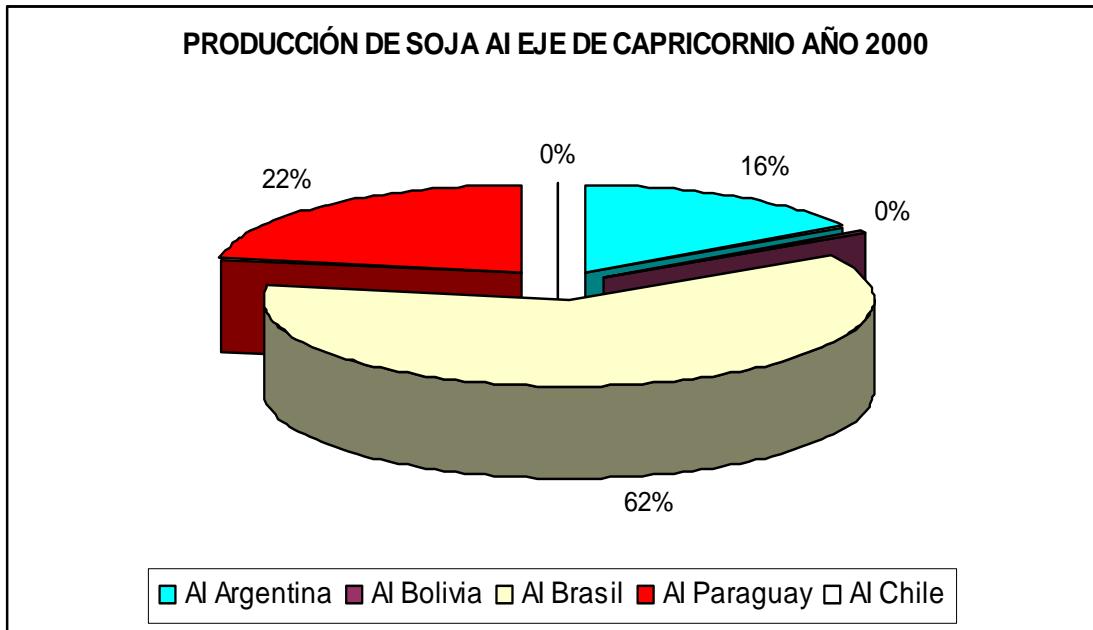


Gráfico C.4.4.1.4.

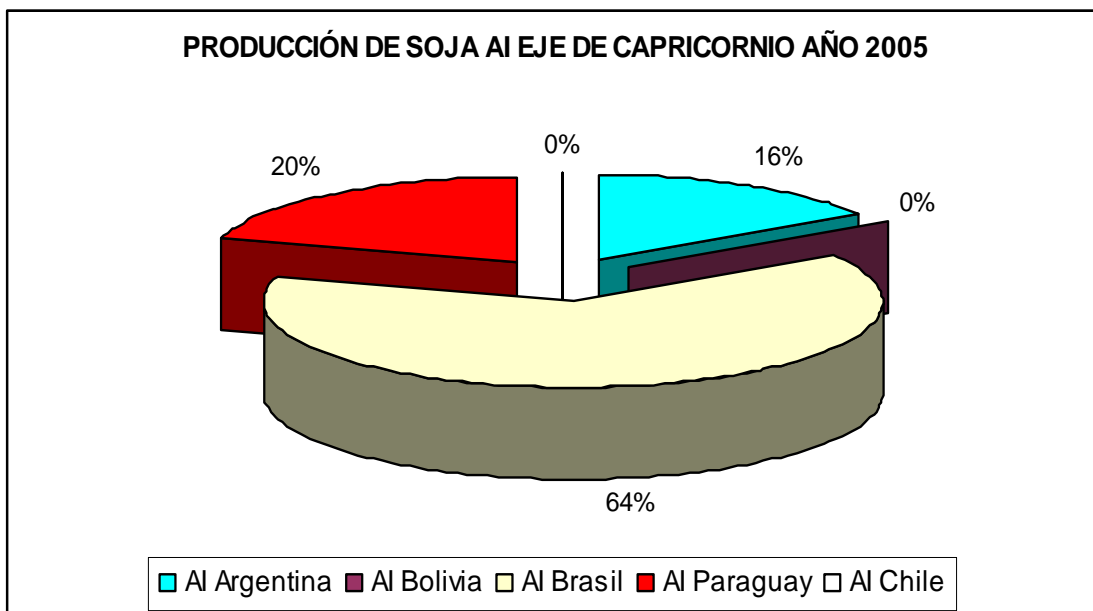


Gráfico C.4.4.1.5.

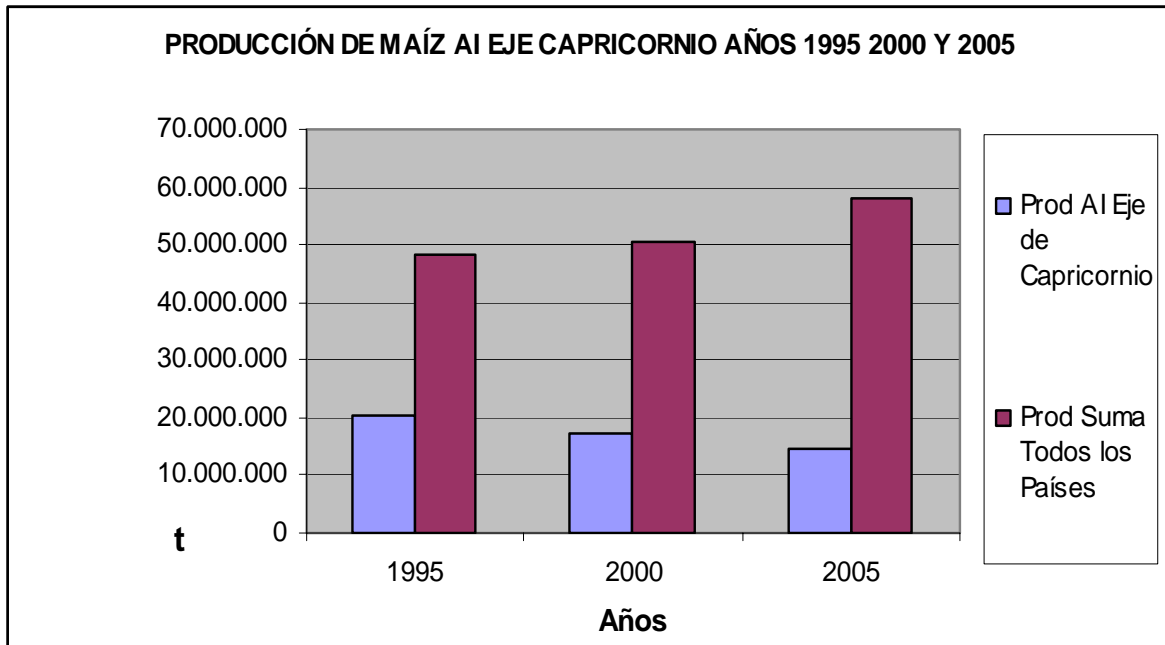


Gráfico C.4.4.1.6.

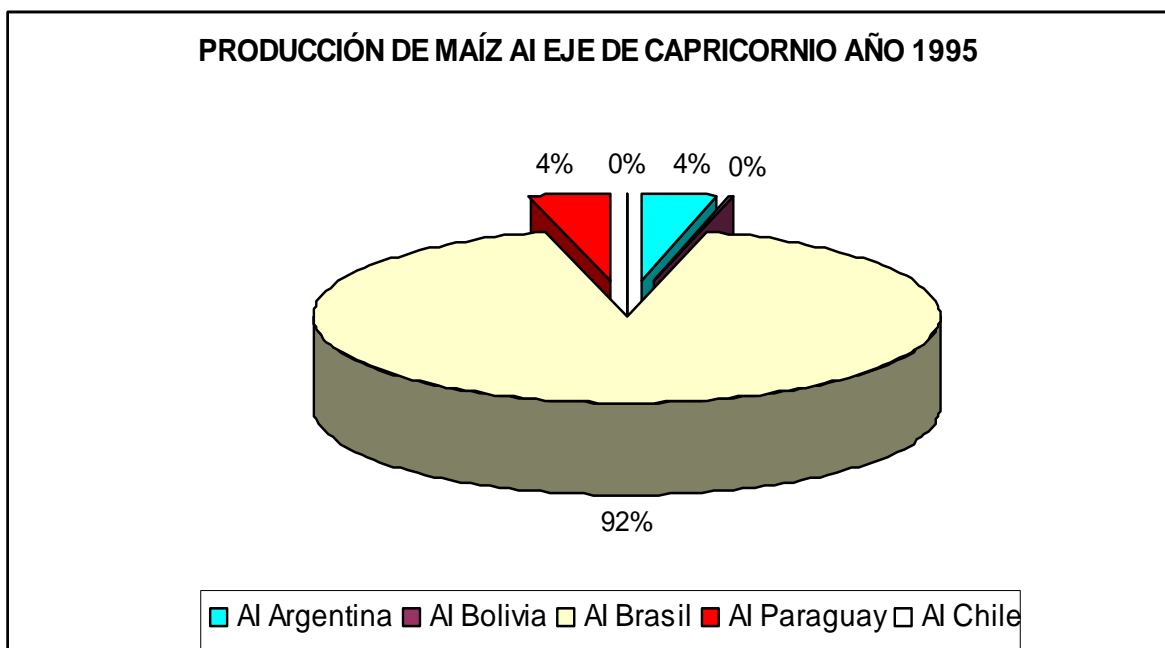


Gráfico 4.4.1.7.

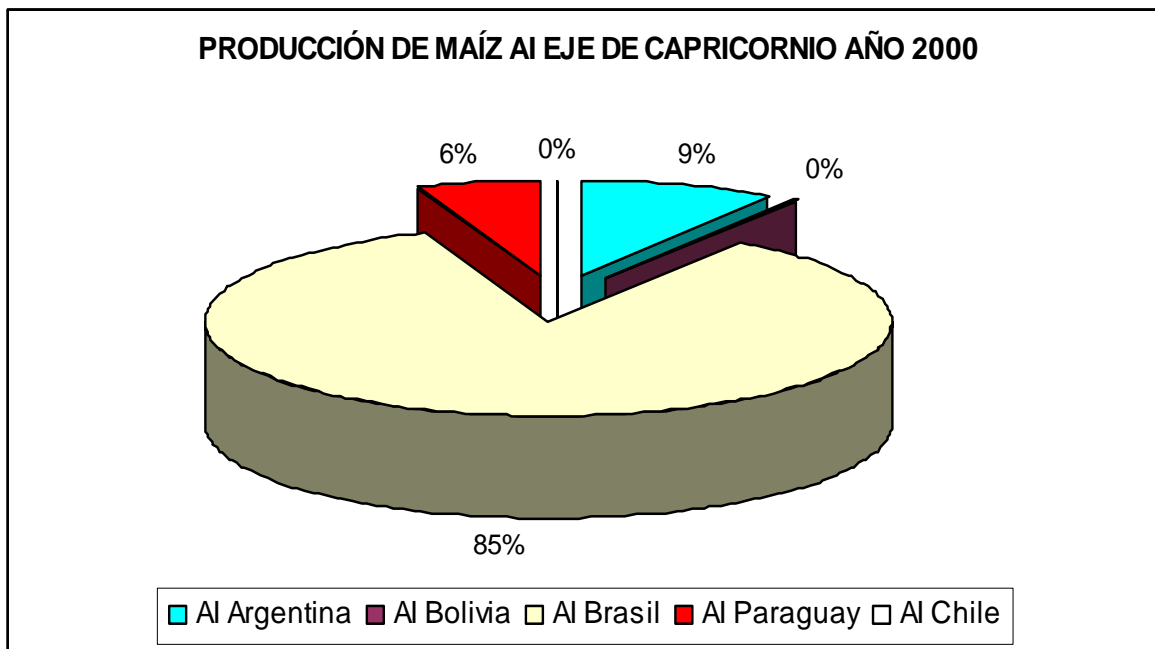


Gráfico 4.4.1.8.

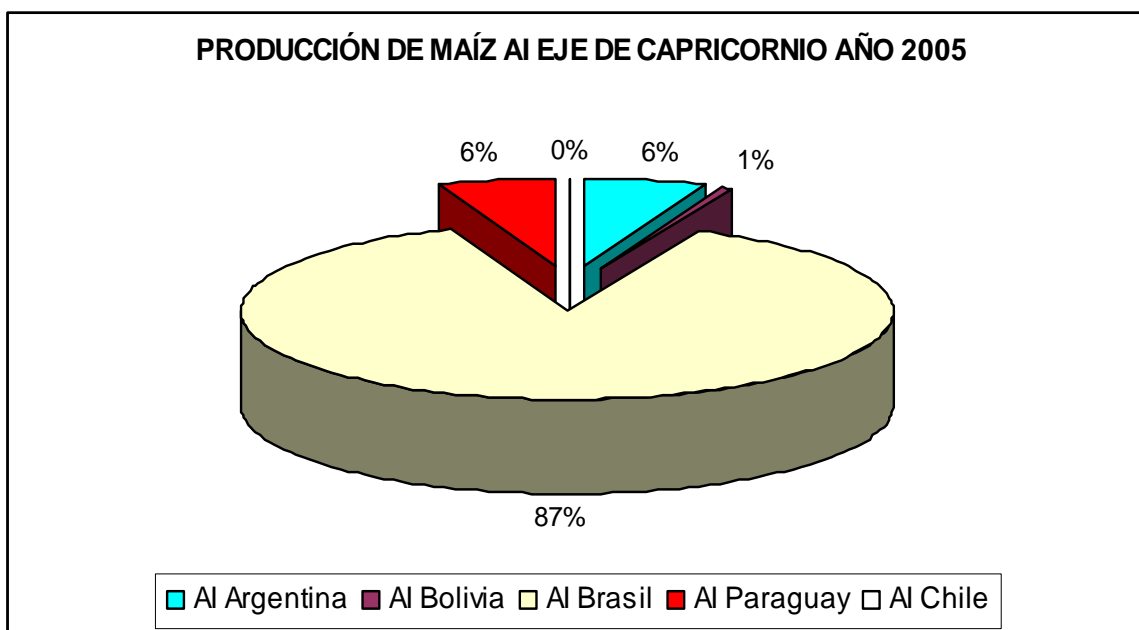


Gráfico C.4.4.1.9.

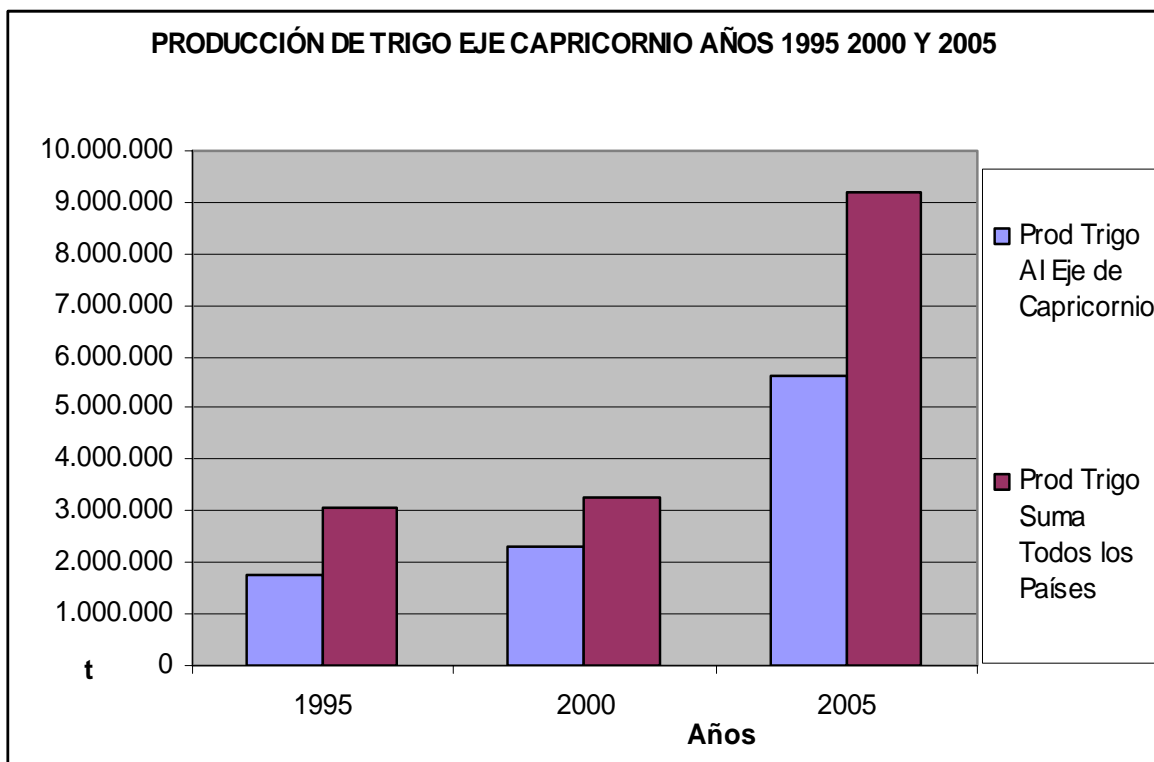


Gráfico C.4.4.1.10.

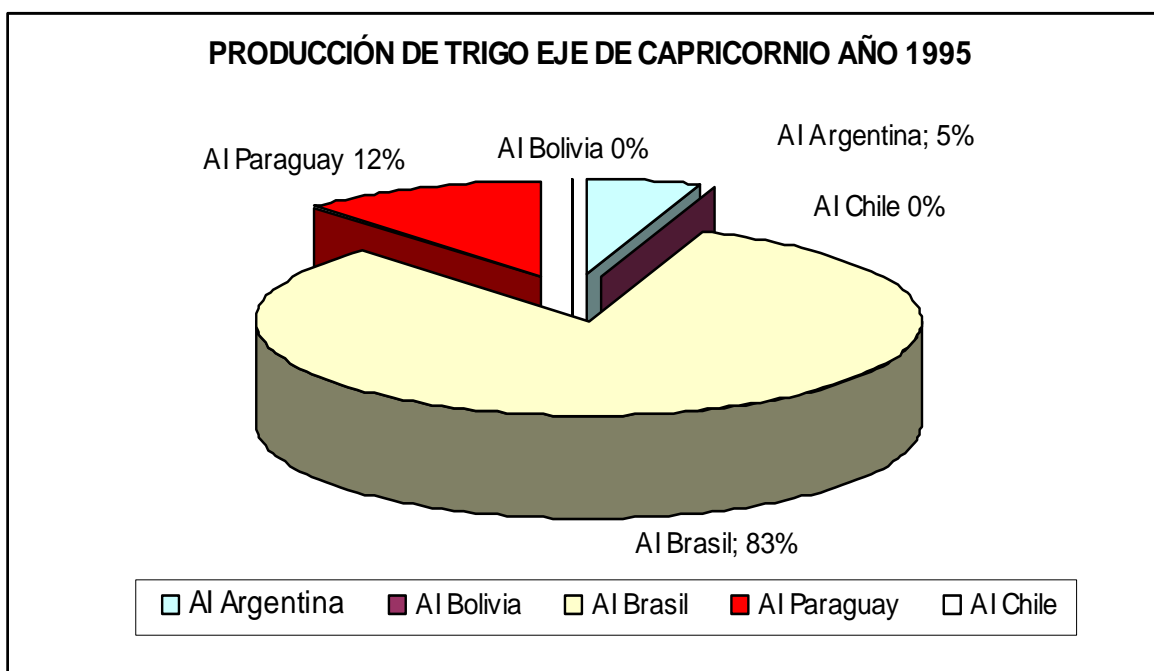


Gráfico C.4.4.1.11.

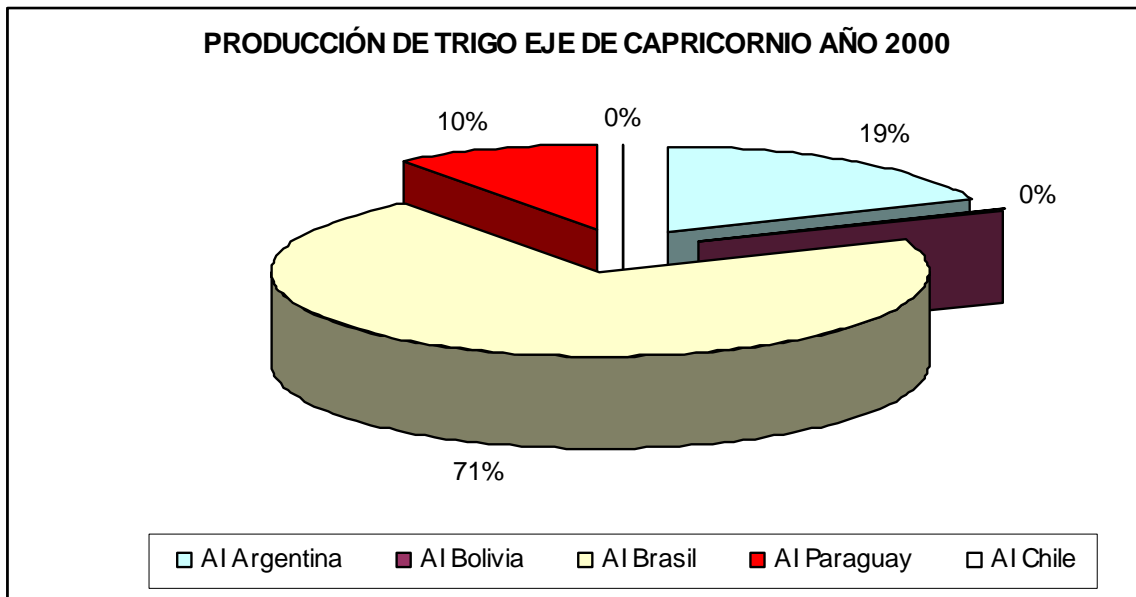
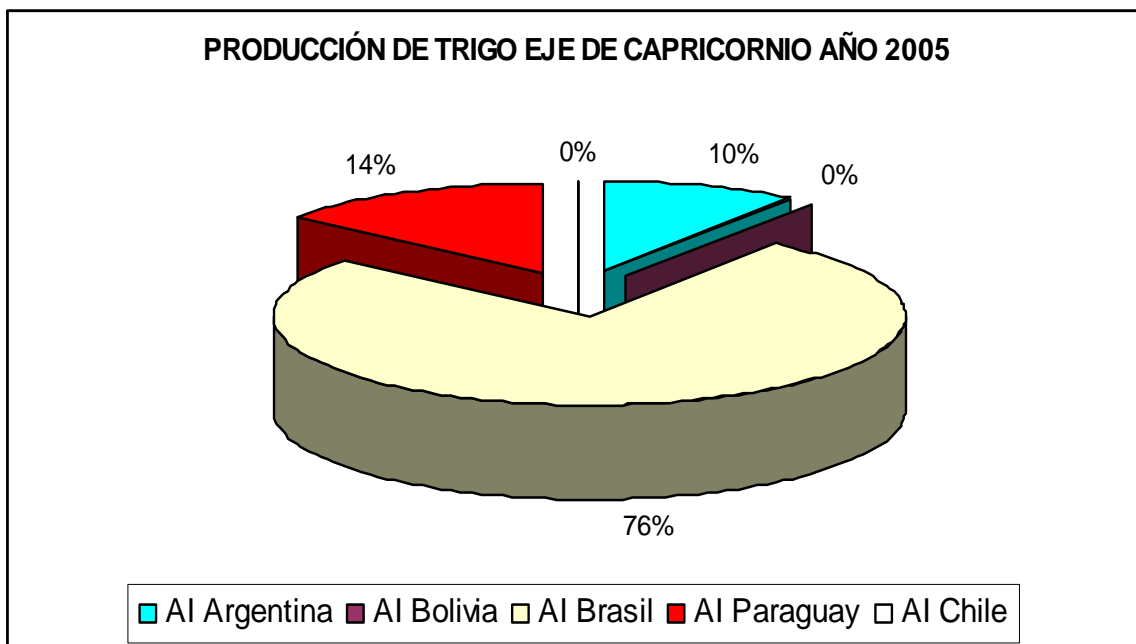


Gráfico C.4.4.1.12



OTROS PRODUCTOS AGRICOLAS EN EL AI DEL EJE DE CAPRICORNIO

En las siguientes páginas se detalla la producción de tres de los principales productos agrícolas, (sin considerar Soja, Maíz y Trigo que ya fueron analizados anteriormente), para las distintas regiones de Argentina, Bolivia, Brasil, Paraguay y Chile que forman parte del AI del Eje.

Para cada uno de ellos se ha desarrollado, también, un cuadro con la producción total del AI del Eje de Capricornio para cada producto y por Unidad Territorial productiva, relativos a los años 1995, 1997, 2000, 2002 y 2005.

GIRASOL

El desarrollo de la producción de girasol en la última década en el área de influencia del Eje de Capricornio se ve detallado en el cuadro C.4.4.1.4., constatándose, de acuerdo con los datos relevados una tasa de crecimiento media anual para la década (1995-2005) de 5,07% para la producción en la totalidad de las regiones involucradas en el área estudiada. A su vez la tasa de crecimiento medio anual de la producción total de la década de los cinco países ha alcanzado un porcentaje negativo de - 4,11%.

Es interesante destacar que la tasa media anual de crecimiento alcanzó en el mismo período un 4,69% para el AI del Eje de la Argentina, un 4,27% para el área que aporta el Paraguay. No se calcula la tasa media anual de crecimiento para el área de influencia de Brasil debido a que los datos de producción de girasol solo se registran a partir del 2003. Por otro lado las áreas consideradas como parte del Eje de Capricornio para Bolivia y Chile no registran producción de girasol en sus estadísticas nacionales.

En el cuadro C.4.4.1.4., podemos constatar los aportes de cada jurisdicción territorial al área de influencia analizada para conformar la producción total de girasol del AI del Eje de Capricornio para los años 1995, 1997, 2000, 2002 y 2005.

Se destaca que la producción argentina de girasol es la que más ha aportado (desde el área incorporada al Eje), a la producción total del AI del Eje de Capricornio. Sus aportes han variado entre un 75,89% del total de la producción del área estudiada a un 73,20% para los años 1995 y 2005 respectivamente.

ARROZ

El desarrollo de la producción de arroz en la última década en el área de influencia del Eje de Capricornio se verifica en el cuadro C.4.4.1.5., constatándose, de acuerdo con los datos relevados una tasa de crecimiento media anual para la década (1995-2005) de 2,13% para la producción de este cereal en la totalidad de las regiones involucradas en el área analizada. Mientras que la producción total de arroz en los cinco países, que aportan territorio al área

de influencia del Eje estudiado, creció a una tasa promedio de 1,37% durante la década revisada.

Es interesante destacar que la tasa media anual de crecimiento alcanzó en el mismo período un 3,27% para la producción de arroz en el área estudiada de la Argentina. En el mismo período la tasa media anual de crecimiento alcanzó un 2,05% para la producción de arroz en el área incorporada de Brasil y un 3,07% para la producción de arroz del Paraguay. En el caso de Bolivia y Chile no se relevaron datos estadísticos de producción de arroz relevantes en las regiones que forman parte del Eje.

En el mismo cuadro C.4.4.1.5., podemos constatar los aportes de cada unidad territorial al AI del Eje de Capricornio, para conformar la producción total del área de influencia del Eje de la producción de arroz para los años 1995, 1997, 2000, 2002 y 2005.

Se observa que la producción brasileña de arroz es la que más aporta (desde los estados incorporados al área de influencia), a la producción total del área estudiada. Sus aportes han variado entre un 93,33% del total de la producción del AI del Eje de Capricornio a un 92,61% para los años 1995 y 2005 respectivamente. A su vez la producción argentina de arroz desde el área incorporada al Eje ha contribuido al total de la producción de este cereal con un mínimo de un 27,03% (2000) y un máximo de un 6,99% (1997), sobre el total producido en el Eje de Capricornio.

CAÑA DE AZÚCAR

El desarrollo de la producción de caña de azúcar en la última década en el área de influencia de Eje de Capricornio se ve reflejado en el cuadro C.4.4.1.6., constatándose, de acuerdo con los datos relevados una tasa de crecimiento media anual para la década (1995-2005) de 1,12% en la totalidad de las regiones involucradas en el área en estudio. .

Es interesante destacar que la tasa media anual de crecimiento alcanzó en el mismo período un 6,29% para la producción de caña de azúcar en el área argentina del Eje de Capricornio. Por otro lado, la producción en el área estudiada de Brasil alcanzó un 3,71% y un 5,23% para la producción de caña paraguaya.

En el mismo cuadro C.4.4.1.6, podemos constatar los aportes de cada unidad territorial del área de influencia del Eje de Capricornio para conformar la producción total de caña de azúcar en los años 1995, 1997, 2000, 2002 y 2005.

La producción brasileña de caña de azúcar es la que más aporta (desde su subregión), a la producción total del Eje de Capricornio. Sus aportes han variado entre un 58,12% del total de la producción del Eje a un 74,69% para los años 1995 y 2005 respectivamente.

Por otro lado, las demás subregiones por país del área de influencia del Eje han variado irregularmente en sus aportes a la producción total de caña de azúcar del Eje, por ejemplo la producción paraguaya ha crecido de un 6,42% en 1995 al 9,54% en el 2005, mientras que la producción de caña en el área estudiada argentina ha disminuido desde el 33,85% en 1995 a un 15,77% en el 2005.

Cuadro C.4.4.1.4.

PRODUCCIÓN DE GIRASOL EN EL AI DEL EJE CAPRICORNIO PARA LOS AÑOS 1995, 1997, 2000, 2002 y 2005

en toneladas

PAÍS	UNIDAD TERRITORIAL	1995	1997	2000	2002	2005	
ARGENTINA	Salta	0	0	0	0	0	
	Santiago Estero	25.500	27.400	48.000	55.400	22.090	
	Tucumán	0	0	0	0	0	
	Formosa	40	55	800	216	1300	
	Misiones	0	0	0	0	0	
	Chaco	107.900	79.500	354.600	318.410	188.140	
	Corrientes	200	180	0	0	0	
	Catamarca	0	0	0	0	0	
	La Rioja	0	0	0	0	0	
	Jujuy	0	0	0	0	0	
		Subtotal AI Eje Capr. Argentina	133.640	107.135	403.400	374.026	211.530
	TOTAL ARG	5.799.540	5.450.000	6.069.655	3.843.579	3.662.109	
BOLIVIA	Tarija	0	0	0	0	0	
		Subtotal AI Eje Capr. Bolivia	0	0	0	0	
		TOTAL Bolivia	60.000	89.000	130.000	178.300	89.000
BRASIL	Paraná	0	0	0	0	3.657	
	Santa Catarina	0	0	0	0	0	
	Río Grande do Sul	0	0	0	0	9.292	
		Subtotal AI Eje Capr. Brasil	0	0	0	0	12.949
		TOTAL Brasil	0	0	97.400	71.000	60.735
PARAGUAY	Región Oriental	42.455	45.548	81.950	36.013	64.500	
		Subtotal AI Eje Capr. Paraguay	42.455	45.548	81.950	36.013	64.500
		TOTAL Paraguay	42.455	45.548	81.950	36.013	64.500
CHILE	Antofagasta	0	0	0	0	0	
	Atacama	0	0	0	0	0	
		Subtotal AI Eje Capr. Chile	0	0	0	0	0
		TOTAL Chile	0	0	0	0	0
TOTAL	TOTAL AI Eje de Capricornio	176.095	152.683	485.350	410.039	288.979	
	TOTAL 5 Países	5.901.995	5.584.548	6.379.005	4.128.892	3.876.344	

Fuentes: Secretaría de Agricultura, Ganadería, Pesca y Alimentos de la Argentina, www.sagpya.gov.ar; Instituto Nacional de Estadísticas de Bolivia, www.ine.gov.bo; Instituto Brasileño de Geografía y Estadísticas, www.ibge.sidra.gov.br; Banco Central del Paraguay, www.bcp.gov.py; Ministerio de Agricultura, Ganadería y Pesca de Chile, www.odepa.gob.cl, anuario agropecuario 2005

Cuadro C.4.4.1.5.**PRODUCCIÓN DE ARROZ EN EL AI DEL EJE DE CAPRICORNIO PARA LOS AÑOS 1995, 1997, 2000, 2002 Y 2005**

en toneladas

PAÍS	UNIDAD TERRITORIAL	1995	1997	2000	2002	2005	
ARGENTINA	Salta	0	180	0	0	0	
	Santiago Estero	0	0	0	0	0	
	Tucumán	0	0	0	0	0	
	Formosa	38.600	42.500	28.500	12.100	23.260	
	Misiones	1.600	900	830	880	590	
	Chaco	12.700	21.300	31.800	25.500	20.210	
	Corrientes	290.300	354.660	386.190	365.785	429.543	
	Catamarca	0	0	0	0	0	
	Jujuy	0	0	0	0	0	
	La Rioja	0	0	0	0	0	
		Subtotal AI Eje Capricornio Argent.	343.200	419.540	447.320	404.265	473.603
	TOTAL Argentina	962.200	1.205.140	903.410	709.295	956.253	
BOLIVIA	Tarija	2.310	2.617	2.999	1.492	476	
		Subtotal AI Eje Capricornio Bolivia	2.310	2.617	2.999	1.492	476
		TOTAL Bolivia	343.520	296.253	299.083	248.210	79.200
BRASIL	Paraná	208.041	176.057	179.528	186.377	137.065	
	Santa Catarina	708.427	576.452	799.031	922.860	1.055.613	
	Río Grande do Sul	5.038.109	4.083.492	4.981.014	5.486.333	6.103.289	
		Subtotal AI Eje Capricornio Brasil	5.954.577	4.836.001	5.959.573	6.595.570	7.295.967
		TOTAL Brasil	11.226.064	8.351.665	11.134.588	10.445.986	13.192.863
PARAGUAY	Región Oriental	80.146	81.465	101.049	104.973	108.500	
		Subtotal AI Eje Capricornio Parag.	80.146	81.465	101.049	104.973	108.500
		TOTAL Paraguay	80.146	81.465	101.049	104.973	108.500
CHILE	Antofagasta	0	0	0	0	0	
	Atacama	0	0	0	0	0	
		Subtotal AI Eje Capricornio Chile	0	0	0	0	0
		TOTAL Chile	0	87.551	135.060	141.926	116.832
TOTAL	TOTAL AI Eje de Capricornio	6.380.233	5.339.623	6.510.941	7.106.300	7.878.546	
	TOTAL 5 Países	12.611.930	10.022.074	12.573.190	11.650.390	14.453.648	

Fuentes: www.sagpya.mecon.gov.ar; www.ibge.gov.br/SIDRA; www.ine.gov.bo y www.cao.org, www.ine.cl, anuario agropecuario 2005

Cuadro C.4.4.1.6.

PRODUCCIÓN DE CAÑA DE AZÚCAR EN EL AI DEL EJE DE CAPRICORNIO AÑOS 1995 - 2005

PAIS	UNIDAD TERRIT.	Datos	1995	1996	1997	1998	2004	2005
ARGENTINA	Salta	ha.	21.700	21.700	22.200	20.500	28.880	28.870
		t	1.202.500	971.500	1.170.000	1.260.000	2.170.000	2.225.160
	Santiago Estero	ha.	0	0	0	0	0	0
		t	0	0	0	0	0	0
	Tucumán	ha.	228.000	229.000	251.268	247.466	200.600	1.130
		t	8.620.000	8.083.700	11.314.778	11.639.111	11.774.300	4.790
	Formosa	ha.	250	230	0	0	0	0
		t	9.234	7.972	0	0	0	0
	Misiones	ha.	2.960	2.730	1.900	2.600	3.690	2.730
		t	54.925	35.100	43.874	58.000	138.700	35.100
	Chaco	ha.	0	0	0	0	180	180
		t	0	0	0	0	3.000	3.030
	Corrientes	ha.	50	73	70	70	66	66
t		450	1.130	1.720	1.970	990	990	
Jujuy	ha.	50.200	50.200	59.600	56.100	59.300	65.441	
	t	2.743.000	2.531.000	3.842.900	3.846.200	3.609.010	4.325.960	
Catamarca	ha.	0	0	0	0	0	0	
	t	0	0	0	0	0	0	
La Rioja	ha.	0	0	0	0	0	0	
	t	0	0	0	0	0	0	
		ha.	303.160	303.933	335.038	326.736	292.716	98.417
		t	12.630.109	11.630.402	16.373.272	16.805.281	17.696.000	6.595.030
BOLIVIA	Tarija	ha.	12.460	12.070	12.375	10.648		
		t	601.780	623.460	561.395	428.842		
			ha.	12.460	12.070	12.375	10.648	0
		t	601.780	623.460	561.395	428.842	0	0
BRASIL	Paraná	ha.	255.767	285.147	300.070	310.394	399.527	404.520
		t	20.429.522	23.468.380	24.563.963	26.642.268	32.642.730	29.717.100
	Santa Catarina	ha.	8.976	17.421	16.251	16.124	16.480	16.714
		t	426.735	346.304	417.980	484.327	603.495	601.869
	Río Grande do Sul	ha.	27.127	35.734	28.134	30.090	31.933	32.570
t		831.091	830.671	824.427	948.229	1.025.756	908.930	
		ha.	291.870	338.302	344.455	356.608	447.940	453.804
		t	21.687.348	24.645.355	25.806.370	28.074.824	34.271.981	31.227.899
PARAGUAY	Paraguay	ha.	83.300	93.965	108.604	116.574	96.942	74.000
		t	2.394.794	2.670.003	2.855.742	3.053.005	3.637.000	3.988.000
			ha.	833.005	939.652	1.086.043	1.165.748	69.942
		t	2.394.794	2.670.003	2.855.742	3.053.005	3.637.000	3.988.000
CHILE	Antofagasta	ha.	0	0	0	0	0	0
		t	0	0	0	0	0	0
	Atacama	ha.	0	0	0	0	0	0
		t	0	0	0	0	0	0
		ha.	0	0	0	0	0	0
		t	0	0	0	0	0	0
TOTAL	TOTAL AI EJE CAPR.	ha.	1.440.495	1.593.957	1.777.911	1.859.740	810.598	626.221
		t	37.314.031	39.569.220	45.596.779	48.361.952	55.604.981	41.810.929

*Fuentes: Bolivia: Anuario Estadístico 2005 (INE), Brasil: www.ibge.gov.br/SIDRA, Paraguay: Banco Central del Paraguay, Informe Económico 2004 - 2006. Secretaría de Agricultura, Ganadería, Pesca y Alimentos de Argentina. Chile: www.ine.cl.

SINTESIS DE LA PRODUCCIÓN AGRÍCOLA REGIONAL

El conjunto de cultivos considerados nos indica, según los cuadros C.4.4.1.1 al C.4.4.1.6. la evolución de la producción agrícola más importante del Eje de Capricornio. Tanto tomando los extremos de la producción (mínima y máxima), como el primero y último dato disponible de producción. Se observa en los totales que la producción agrícola de los productos relevados se incrementa en forma notoria, pasando de alrededor de 81 o 73 millones de toneladas a casi 90 o 126 millones de toneladas. En cualquier de los dos casos se trata de una expansión considerable de la producción, con un impacto importante sobre las infraestructuras de transporte.

Cuadro C.4.4.1.7.

SÍNTESIS PRODUCCIÓN AGRÍCOLA EN EL AI DEL EJE DE CAPRICORNIO (Productos más relevantes en toneladas*)

CULTIVO	PRODUCCIÓN MÍNIMA	PRODUCCION MAXIMA
SOJA	14.338.777	29.337.844
MAIZ	14.561.068	26.220.875
TRIGO	1.764.884	6.639.836
GIRASOL	152.683	485.350
ARROZ	5.339.623	7.878.546
CAÑA DE AZÚCAR	37.314.031	55.604.981
TOTALES	73.471.066	126.167.432

*Desde 1994/95 en adelante al 2005.

Fuente: Elaboración propia en base a datos de los organismos de estadísticas de los cinco países.

Cuadro C.4.4.1.8.

SÍNTESIS PRODUCCIÓN AGRÍCOLA REGIONAL (AI EJE CAPRICORNIO) (Productos más relevantes en toneladas*)

CULTIVO	1994/95	2004/05
SOJA	15.282.211	19.652.295
MAIZ	20.214.746	14.561.068
TRIGO	1.764.884	5.631.888
GIRASOL	176.095	288.979
ARROZ	6.380.233	7.878.546
CAÑA DE AZÚCAR	37.314.031	41.810.929
TOTALES	81.132.200	89.823.705

Fuente: Elaboración propia en base a datos de los organismos de estadísticas de los cinco países.

Gráfico G.4.4.1.13.

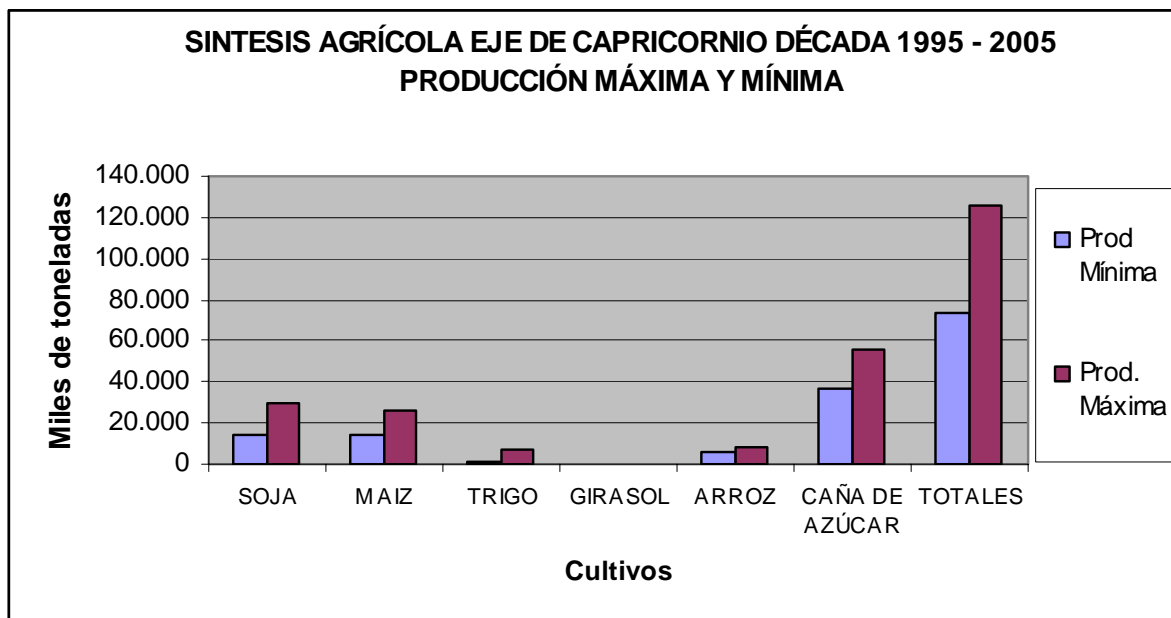
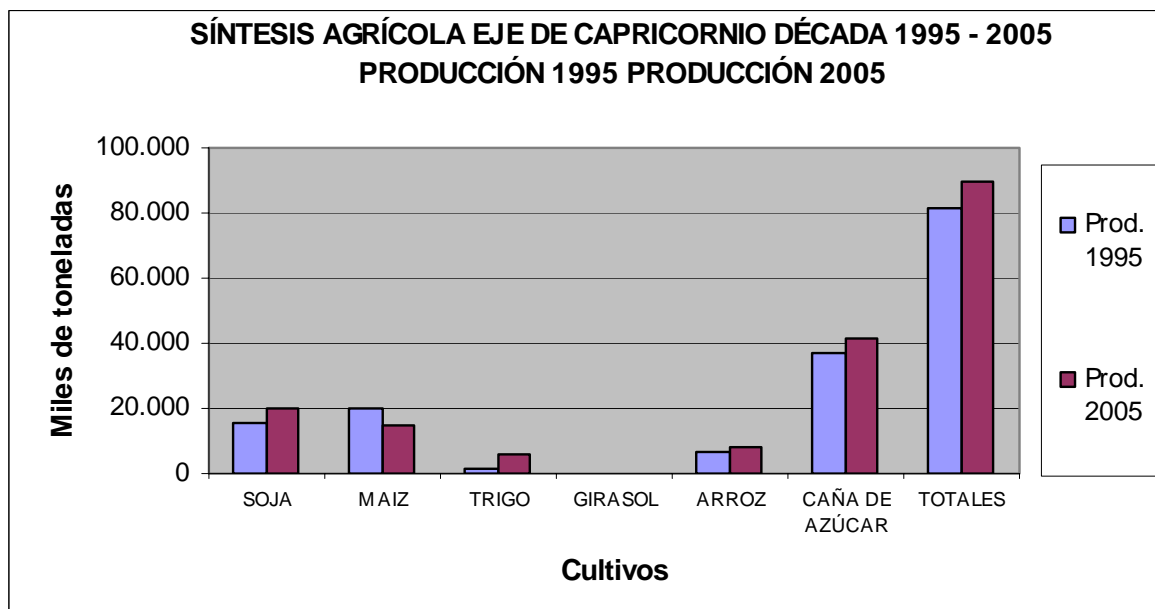


Gráfico G.4.4.1.14.



4.4.2. SECTOR HIDROCARBUROS

PETRÓLEO Y GAS NATURAL

El área de influencia del Eje de Capricornio es también una región productora de hidrocarburos. Los principales pozos de extracción de gas y petróleo de la región se sitúan en el Estado de Paraná en Brasil, en el Departamento de Tarija en Bolivia y en las Provincias argentinas de Salta y Formosa.

La producción petrolera en el AI del Eje de Capricornio ha alcanzado los 2.611.153 m³ en el año 2005 y ha logrado un incremento de su producción de 166,16% en relación con la producción del año 1999 (981.054 m³).

Mientras que la producción de gas natural en el AI del Eje de Capricornio ha alcanzado los 15.789.168 de miles de m³ y ha incrementado su producción en un 303,89% en relación con la producción del año 1999 (3.909.319 miles de m³).

El Departamento de Tarija en el AI del Eje alcanzó una producción de gas natural 8.619.857 miles de m³ en el año 2005. En relación con la producción del 1999 (672.929 miles de m³) ha logrado una variación positiva de la producción del 1.180,95%. En el caso del petróleo la producción saltó de 80.468 m³ a 1.275.767 m³, lo que significó una variación positiva del 1.485,43% entre el año 1999 y 2005.

La producción salteña de gas natural alcanzó durante el año 2005 el orden de los 7.071.011 miles de m³, mientras que la producción de petróleo crudo salteño es del orden de 742.535 m³ para el mismo año. Ambos productos alcanzaron una variación positiva en relación con la producción de gas natural y petróleo del año 1999 (3.134.225 miles de m³ y 459.059 m³, respectivamente), del orden de 125,61% y 61,75% respectivamente.

La producción petrolera y de gas natural formoseña es marginal (148.828 m³ y 30.590 miles de m³) y ha venido disminuyendo en los últimos años significando apenas un 0,39% de la producción nacional de petróleo.

La refinería de Campo Durán en Salta procesa tanto el petróleo salteño como el proveniente de la provincia de Formosa. Tiene una capacidad de destilación de 5.400m³/día.

La producción petrolera y de gas natural del Estado de Paraná en el año 2005 alcanzó los 444.032 m³ y los 67.710 miles de m³. En relación con la producción de petróleo y gas natural del año 1999 (301.027 m³ y 78.430 miles de m³) ambos productos han tenido una variación de +47,50 y de -13,67%, respectivamente.

En los cuadros C.4.4.1 y C. 4.4.2. siguientes, se detallan las producciones de Petróleo y Gas Natural de los países productores en primer término y de las unidades territoriales que componen el Eje de Capricornio, en ambos casos para los años 1999, 2000, 2001, 2002, 2003 y 2005.

De los cuadros citados se constata que:

La producción petrolera de Tarija (Al boliviano del Eje) representa el 46,86% de la producción total del Al del Eje de Capricornio para el año 2005, mientras que la producción petrolera del Al argentina del Eje de Capricornio representó el 34,14% de la producción total del Al del Eje para el mismo año. Por otro lado, el Al brasileña del eje alcanzó el 17,00% de la producción de petróleo total del Eje de Capricornio.

La producción petrolera del área de influencia boliviana representó el 52.04% de su producción nacional para el año 2005, mientras que la producción petrolera del área analizada argentina alcanzó el 2,31% de su producción nacional en el mismo año. Asimismo, la producción petrolera del Estado de Paraná del año 2005 representó el 0,47% de la producción total de Brasil del mismo año.

A su vez, la producción de gas natural del Al boliviana representa el 54,59% de la producción total del Al del Eje de Capricornio para el año 2005, mientras que la producción de gas natural del área analizada argentina representó el 44,98% de la producción total del Eje de Capricornio. En el caso del Estado de Paraná, la producción de gas natural alcanzó al 0,43% de la producción de gas natural total del Eje de Capricornio.

La producción de gas natural del área de influencia boliviana en el Eje de Capricornio representa el 58,76% de la producción total nacional de gas para el año 2005, mientras que la producción de gas natural del área de influencia argentina del Eje representó el 13,84% de su producción total nacional. En el caso del Estado de Paraná la producción gasífera alcanzó al 0,38% de su producción nacional en el año 2005.

Cuadro C. 4.4.1. Producción Total de Petróleo y Gas Natural en Argentina, Bolivia, Brasil y Chile Años 1999, 2000, 2001, 2002, 2003 y 2005

PAIS	Unidades	1999	2000	2001	2002	2003	2005
Total Argentina	Petróleo m3	46.508.000	44.762.000	45.161.000	43.787.000	42.982.345	38.593.165
Total Argentina	Gas M de m3	42.425.000	44.872.000	45.989.000	45.778.000	50.676.411	51.329.233
Total Bolivia	Petróleo m3	1.698.118	1.606.953	1.816.426	1.802.685	1.943.387	2.451.290
Total Bolivia	Gas M de m3	5.002.264	5.701.351	7.153.116	8.898.852	10.199.300	14.668.458
Total Brasil	Petróleo m3	63.724.391	71.649.552	75.026.096	84.405.867	86.826.796	94.804.485
Total Brasil	Gas M de m3	11.855.183	13.282.877	13.998.798	15.525.153	15.792.064	17.699.201
Total Chile	Petróleo m3	367.846	325.849	385.528	336.363	209.675	192.032
Total Chile	Gas M de m3	2.957.000	2.702.000	2.689.000	2.543.000	2.181.000	2.294.000

Fuentes: www.energia.mecon.gov.ar; www.ine.gov.bo., www.dnrm.gov.br www.cochilco.cl.

Se observa también una tasa de crecimiento anual promedio para la producción petrolera del Al del Eje de Capricornio entre 1999 y 2005 del 17,72%, mientras que para la producción de gas natural del área de influencia del Eje la tasa de crecimiento anual promedio entre 1999 y 2005 alcanzó un 26,19%. Estos Indicadores que nos dan una idea de la importancia de los productos en la región. Es importante señalar que tanto para la Argentina, como para Bolivia y

Brasil, hoy el Petróleo y el Gas Natural y los productos derivados de los mismos están entre los tres primeros productos exportables por sus montos.

La tasa de crecimiento anual promedio entre 1999 y 2005 de la producción de petróleo en el Departamento boliviano de Tarija alcanzó un: (58,49%), mientras que la producción de gas natural alcanzó una tasa del orden del 52,96%

Mientras que para la producción sumada de las provincias argentinas de Salta y Formosa las tasas de crecimiento promedio anual para la producción petrolera y de gas natural entre 1999 y 2005 fueron de 6,83% y 14,79% respectivamente.

A su vez, las tasas de crecimiento promedio anual de la producción de gas natural y petróleo para el Estado de Paraná entre 1999 y 2005, variaron entre (-2,42%) y 5,55% respectivamente.

Cuadro C. 4.4.2.1**PRODUCCIÓN DE PETROLEO Y GAS EN EL AI DEL EJE DE CAPRICORNIO PARA LOS AÑOS 1999, 2000, 2001, 2002, 2003 Y 2005**

PAÍS	UNIDAD TERRITORIAL	Unidades	1999	2000	2001	2002	2003	2005	
ARGENTINA	Salta	Petróleo m3	459.059	900.869	936.243	916.438	879.246	742.535	
		Gas Miles de m3	3.134.225	6.998.690	7.772.739	7.833.404	8.095.990	7.071.011	
	Tucumán		0	0	0	0	0	0	
	Santiago Estero		0	0	0	0	0	0	
	Misiones		0	0	0	0	0	0	
	Formosa	Petróleo m3	140.500	237.610	235.682	215.009	198.925	148.828	
		Gas Miles de m3	23.735	40.822	42.776	44.671	45.904	30.590	
	Chaco		0	0	0	0	0	0	
	Corrientes		0	0	0	0	0	0	
	Jujuy		0	0	0	0	0	0	
	Catamarca		0	0	0	0	0	0	
	La Rioja		0	0	0	0	0	0	
		Subtotal E Capr Arg.	Petróleo m3	599.559	1.138.479	1.171.925	1.131.447	1.078.171	891.363
	Subtotal E Capr. Arg.	Gas Miles de m3	3.157.960	7.039.512	7.815.515	7.878.075	8.141.894	7.101.601	
BOLIVIA	Tarija	Petróleo m3	80.468	124.529	197.915	307.779	550.684	1.275.767	
		Gas Miles de m3	672.929	881.319	1.862.458	2.871.653	4.302.497	8.619.857	
		Subtotal AI Bolivia	Petróleo m3	80.468	124.529	1.245	307.779	550.684	1.275.767
		Subtotal AI Bolivia	Gas Miles de m3	672.929	881.319	1.862.458	2.871.653	4.302.497	8.619.857
BRASIL	Paraná	Petróleo m3	301.027	254.881	154.846	55.535	282.519	444.023	
	Paraná	Gas Miles de m3	78.430	47.210	38.250	9.390	56.400	67.710	
	Santa Catarina		0	0	0	0	0	0	
	Río Grande do Sul		0	0	0	0	0	0	
		Subtotal AI Brasil	Petróleo m3	301.027	254.881	154.846	55.535	282.519	444.023
	Subtotal AI Brasil	Gas Miles de m3	78.430	47.210	38.250	9.390	56.400	67.710	
PARAGUAY	Paraguay		0	0	0	0	0	0	
		Subtotal Paraguay	0	0	0	0	0	0	
	Subtotal Paraguay	Gas Miles de m3	0	0	0	0	0	0	
CHILE	Antofagasta	Petróleo m3	0	0	0	0	0	0	
	Atacama	Gas Miles de m3	0	0	0	0	0	0	
		Subtotal AI Chile	Petróleo m3	0	0	0	0	0	
	Subtotal AI Chile	Gas Miles de m3	0	0	0	0	0	0	
TOTAL	TOTAL PETROLÉO	Petróleo m3	981.054	1.517.889	1.328.016	1.494.761	1.911.374	2.611.153	
	TOTAL E Capr. GAS	Gas Miles de m3	3.909.319	7.968.041	9.716.223	10.759.118	12.500.791	15.789.168	

Fuentes: Secretaría de Energía, www.energia.mecon.gov.ar; Instituto Nacional de Estadísticas de Bolivia, www.ine.gov.bo; Departamento Nacional de Producción Minera Brasil, www.dnpm.gov.br; Banco Central del Paraguay, www.bcp.gov.py;

4.4.3. ACTIVIDAD PECUARIA EN EL AI DEL EJE DE CAPRICORNIO

La actividad pecuaria es una de las actividades importantes para el área de influencia del Eje de Capricornio. Por supuesto, algunas unidades territoriales sobresalen claramente en alguna actividad pecuaria específica o en la mayoría de ellas y en otras la actividad pecuaria no tiene relieve.

Dado que es la actividad más importante desde el punto de vista económico se detalla la producción ganadera del área de influencia. En el cuadro C.4.5.1. se detalla la cantidad de cabezas de ganado bovino que se han relevado en las distintas unidades territoriales del Eje de Capricornio para los años 1995, 1997, 2000, 2001 y 2005.

Según el cuadro citado las existencias de ganado en la región del área de influencia del Eje de Capricornio alcanzan a alrededor de 47.489.858 de cabezas de ganado vacuno para el año 2005, siendo poco significativas cuantitativa y económicamente hablando otras especies ganaderas. De este total el mayor aporte se genera en el área de influencia brasileña del Eje con el 58,48% del total de cabezas de ganado, lo sigue el área de influencia paraguaya con el 20,72% y luego el aporte del área analizada argentina con el 19,84%. Posteriormente sigue el aporte del área boliviana del Eje con el 0,97% del total de cabezas de ganado bovino. En las regiones chilenas del Eje la producción de ganado bovino casi no está registrada en el Instituto Nacional de Estadísticas, seguramente por ser mínima.

Los estados brasileños de Río Grande do Sul y Paraná son las unidades territoriales que aportan más significativamente con su producción ganadera bovina a la constitución del hato ganadero total del área de influencia del Eje de Capricornio. Entre los dos estados representan desde un 50,89% del total de las cabezas de ganado del Eje en el año 1995, a un 51,37% en el año 2005. A su vez, de los estados brasileños considerados, Río Grande do Sul es el que más se destaca en la producción de ganado bovino, aportando él solo un 29,99% al total de cabezas del AI del Eje de Capricornio para el año 2005.

Por otra parte, la producción de ganado bovino de la provincia de Santiago del Estero en la Argentina es la que ha crecido en forma más manifiesta. Se ha calculado, para Santiago del Estero, una tasa de crecimiento promedio anual de 4,17% para el período 1995-2005, superando claramente a la segunda unidad territorial en crecimiento de cabezas de ganado, (la Provincia de Salta de Argentina también), que alcanza una tasa de crecimiento anual promedio de 3,55% para el mismo período.

Cuadro C. 4.4.3.1**PRODUCCIÓN DE GANADO BOVINO EN EL EJE DE CAPRICORNIO PARA LOS AÑOS 1995, 1997, 2000, 2001 Y 2005**

PAÍS	UNIDAD TERRITORIAL	1995	1997	2000	2001	2005
ARGENTINA	Salta	481.700	381.800	421.400	421.400	683.000
	Santiago Estero	784.610	768.300	817.700	792.100	1.180.271
	Tucumán	148.540	129.100	124.600	124.600	102.850
	Formosa	1.214.970	1.224.600	1.060.300	1.040.500	1.662.305
	Misiones	244.540	278.900	290.300	290.300	343.155
	Chaco	2.622.090	2.655.600	2.305.000	2.305.000	1.981.310
	Corrientes	3.744.000	3.921.200	3.629.900	3.720.100	3.615.011
	Jujuy *	90.735	93.300	95.590	95.950	83.974
	Catamarca *	190.210	194.600	204.900	240.000	190.836
	La Rioja *	209.949	210.800	211.000	140.500	263.290
	Subtotal Al Eje Capricornio Arg.	9.731.344	9.858.200	9.160.690	9.170.450	9.423.002
TOTAL Argentina	52.648.570	50.058.900	48.674.400	48.851.400	48.539.411	
BOLIVIA	Tarija	333.077	363.279	402.435	405.270	459.050
	Subtotal Al Eje Capricornio Bolivia	333.077	363.279	402.435	405.270	459.050
	TOTAL Bolivia	5.569.371	5.898.940	6.399.906	6.456.945	7.314.372
BRASIL	Paraná	9.389.200	9.896.554	9.645.866	9.816.547	10.153.375
	Santa Catarina	2.992.986	3.087.053	3.051.104	3.096.275	3.376.725
	Río Grande do Sul	14.259.226	13.699.814	13.601.000	13.871.613	14.239.906
	Subtotal Al Eje Capricornio Brasil	26.641.412	26.683.421	26.297.970	26.784.435	27.770.006
	TOTAL Brasil	161.227.938	161.416.157	169.875.524	176.388.726	207.156.696
PARAGUAY	Paraguay	9.764.524	9.793.675	9.737.000	9.889.000	9.837.800
	Subtotal Al Eje Capr. Paraguay	9.764.524	9.793.675	9.737.000	9.889.000	9.837.800
	TOTAL Paraguay	9.764.524	9.793.675	9.737.000	9.889.000	9.837.800
CHILE	Antofagasta	0	500	0	0	0
	Atacama	0	6.600	0	0	0
	Subtotal Al Eje Capricornio Chile	0	7.100	0	0	0
	TOTAL Chile	3.858.248	4.098.438	0	0	3.848.500
TOTAL	TOTAL Al E Capricornio	46.470.357	46.705.675	45.598.095	46.249.155	47.489.858
	TOTAL 5 Países	233.068.651	231.266.110	234.686.830	241.586.071	276.696.779

Fuentes: Secretaría de Agricultura, Ganadería, Pesca y Alimentos de la Argentina, www.sagpya.gov.ar; Instituto Nacional de Estadísticas de Bolivia, www.ine.gov.bo; Instituto Brasileño de Geografía y Estadísticas, www.ibge.sidra.gov.br; www.mag.gov.py; Ministerio de Agricultura y Ganadería del Paraguay, Ministerio de Agricultura de Chile, www.odepa.gob.cl.