



# INICIATIVA IIRSA

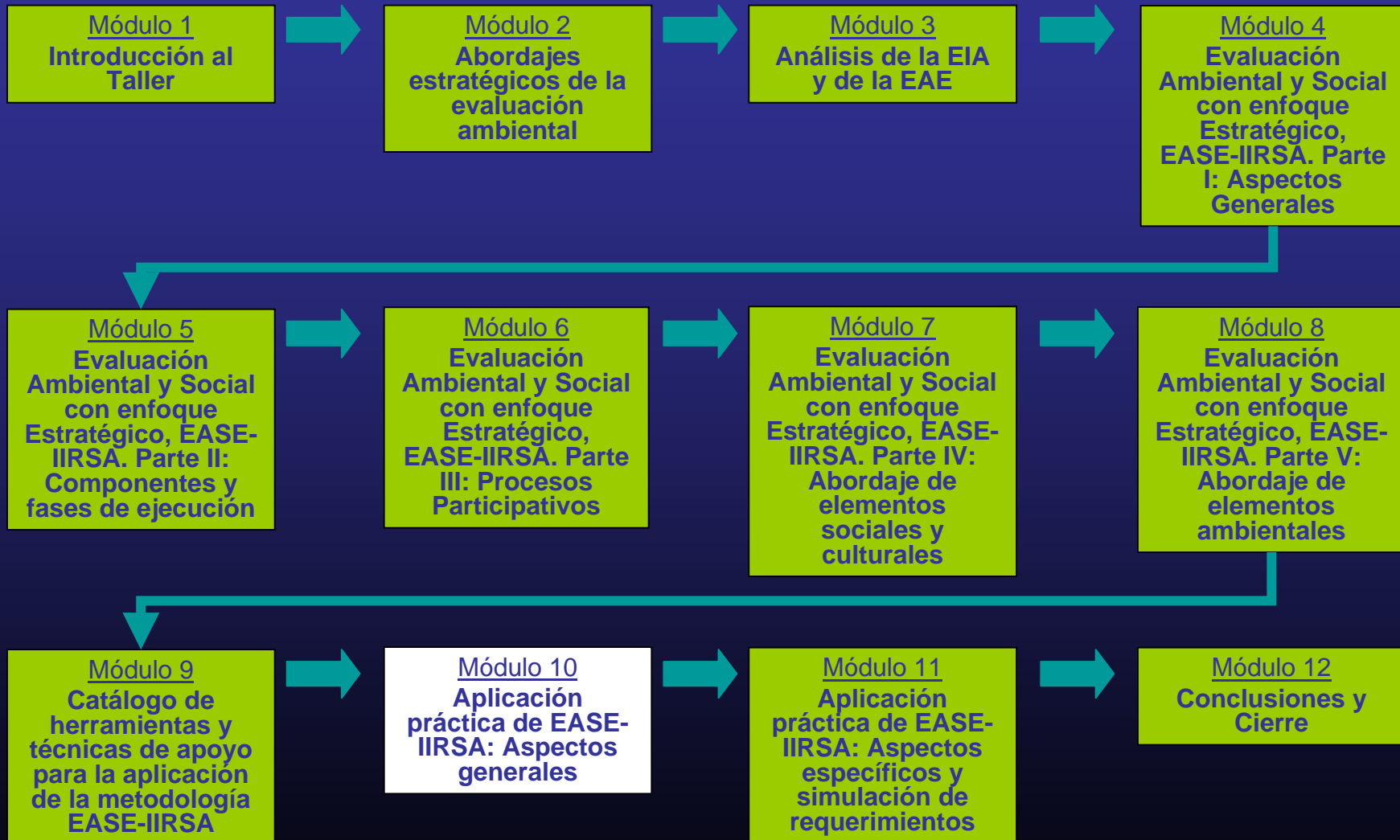
## PROGRAMA REGIONAL DE CAPACITACIÓN METODOLOGÍA DE EVALUACIÓN AMBIENTAL Y SOCIAL CON ENFOQUE ESTRATÉGICO EASE – IIRSA<sup>1</sup>

### Módulo 10. Aplicación Práctica de EASE: Aspectos Generales

2008

*<sup>1</sup> La idea y conceptualización original de la Metodología de Evaluación Ambiental y Social con Enfoque Estratégico, EASE – IIRSA, al igual que su diseño, estructuración y desarrollo, han sido iniciativa y responsabilidad de la Corporación Andina de Fomento. Durante su elaboración, la CAF ha contado con la colaboración del BID. El Programa Regional de Capacitación sobre la Metodología EASE – IIRSA ha sido propuesto por el BID, contando con la participación de la CAF para su diseño y ejecución*

**BID-CAF-FONPLATA**  
**PROGRAMA REGIONAL DE CAPACITACIÓN TALLER SOBRE LA**  
**TALLER SOBRE LA METODOLOGÍA DE EVALUACIÓN AMBIENTAL Y SOCIAL CON**  
**ENFOQUE ESTRATÉGICO, EASE – IIRSA**



# Objetivo del Ejercicio



**Difundir la aplicación genérica de la metodología EASE a una experiencia concreta de un grupo de proyectos de la Iniciativa IIRSA**

# Objetivo del Módulo

**Aplicar la metodología EASE-IIRSA, mediante un ejercicio simulado aunque basado en un caso real, para la elaboración de un análisis general de las implicancias y consecuencias ambientales y sociales de un grupo de proyectos**

# Contenidos del Módulo

- ✓ **Importancia y características generales del ejercicio: objetivos, alcances y resultados esperados**
- ✓ **Contexto del caso a base del grupo de proyectos y elementos sociales y ambientales**
- ✓ **Resultados de la evaluación preliminar indicando cómo abordar el análisis ambiental y social de detalle**

# Materiales de Apoyo

- ✓ Documento: “Pauta del Módulo 10”
- ✓ Documento: “Metodología para la Evaluación Ambiental y Social con enfoque Estratégico, EASE-IIRSA”
- ✓ Anexo 1. Grupo 6 de proyectos del Eje Andino
- ✓ Anexo 2. Descripción del territorio del Grupo 6 de Proyectos del Eje Andino
- ✓ Anexo 3. Foro de IUCN sobre Iniciativa IIRSA
- ✓ Anexo 4. UICN - Mapa IIRSA
- ✓ Anexo 5. Proyectos IIRSA 2005-2010
- ✓ Anexo 6. Documento CEPAL. Situación ambiental de la Región

# Vínculos

- ✓ [www.caf.com](http://www.caf.com)
- ✓ [www.iirsa.org](http://www.iirsa.org)
- ✓ [www.iadb.org](http://www.iadb.org)
- ✓ [www.fonplata.org](http://www.fonplata.org)
- ✓ [www.sur.uicn.org/iirsa/](http://www.sur.uicn.org/iirsa/)
- ✓ [www.oas.org/nhp/corredores/suramerica.htm](http://www.oas.org/nhp/corredores/suramerica.htm)
- ✓ [www.eclac.cl/](http://www.eclac.cl/)

# Descripción del Ejercicio

- ✓ El estudio de Caso presenta y contextualiza una situación real vinculada a la Iniciativa IIRSA
- ✓ Los participantes, con toda la información que se les aporte y que consigan por medios propios, simulan y proponen formas para resolver las necesidades de la evaluación
- ✓ Se busca poner en práctica los conceptos e instrumentos entregados durante el Taller y capacitar a los participantes en la habilidad de abordar decisiones con base en EASE-IIRSA
- ✓ El caso utilizado en este Taller corresponde al Grupo de la Iniciativa IIRSA denominado Grupo 6 de Proyectos del Eje Andino (Conexión Colombia-Ecuador II, Bogota-Mocoa-Tena-Zamora-Palanda-Loja)
- ✓ La descripción disponible es una narración resumida en la cual se ofrecen detalles sobre las características, acciones, metas y actores vinculados con la aplicación de EASE-IIRSA al grupo de proyectos
- ✓ Para el desarrollo del caso se debe responder las interrogantes de la guía de apoyo
- ✓ El material de apoyo corresponde a toda la información complementaria (referencias, documentos, mapas, etc.) que facilita a los participantes el abordaje de la situación descrita

# Alcances del Ejercicio

- ✓ Se busca aplicar de manera genérica la Metodología EASE-IIRSA, tanto para adquirir destrezas operativas como para facilitar la comprensión de los alcances de Componentes y Fases de aplicación
- ✓ El ejercicio apoyará: i) el desarrollo de una evaluación preliminar para identificar las prioridades, énfasis y focos en la aplicación de la metodología EASE-IIRSA; y ii) la definición específica de cómo se abordarán las diferentes fases y componentes de la aplicación de la Metodología EASE-IIRSA
- ✓ Se espera que los participantes identifiquen los temas y requerimientos más que la entrega de respuestas concretas de la evaluación
- ✓ El Caso coloca a un grupo de participantes en la posición de protagonistas que deben encontrar y articular un curso de acción para aplicar la EASE-IIRSA

# Organización del Trabajo

- ✓ Se organizan 4 grupos de trabajo, conformados por las diversas especialidades presentes y distribuidas de forma que estén representados los diversos países participantes
- ✓ Cada grupo desarrollará sus actividades en el espacio que le asigne el facilitador
- ✓ Cada grupo elegirá un nombre de trabajo que los identifique en relación a los otros participantes
- ✓ Cada grupo designará un coordinador y un relator que expondrá los trabajos realizados
- ✓ Cada grupo desarrollará su trabajo de manera independiente y expondrá sus resultados para compartir y complementar los avances con el resto de los participantes
- ✓ El facilitador indicará los momentos en que ello debe ocurrir de acuerdo a los tiempos disponibles
- ✓ El trabajo contará con el apoyo de computadores, internet, rotafolios, etc

# Desarrollo del Módulo

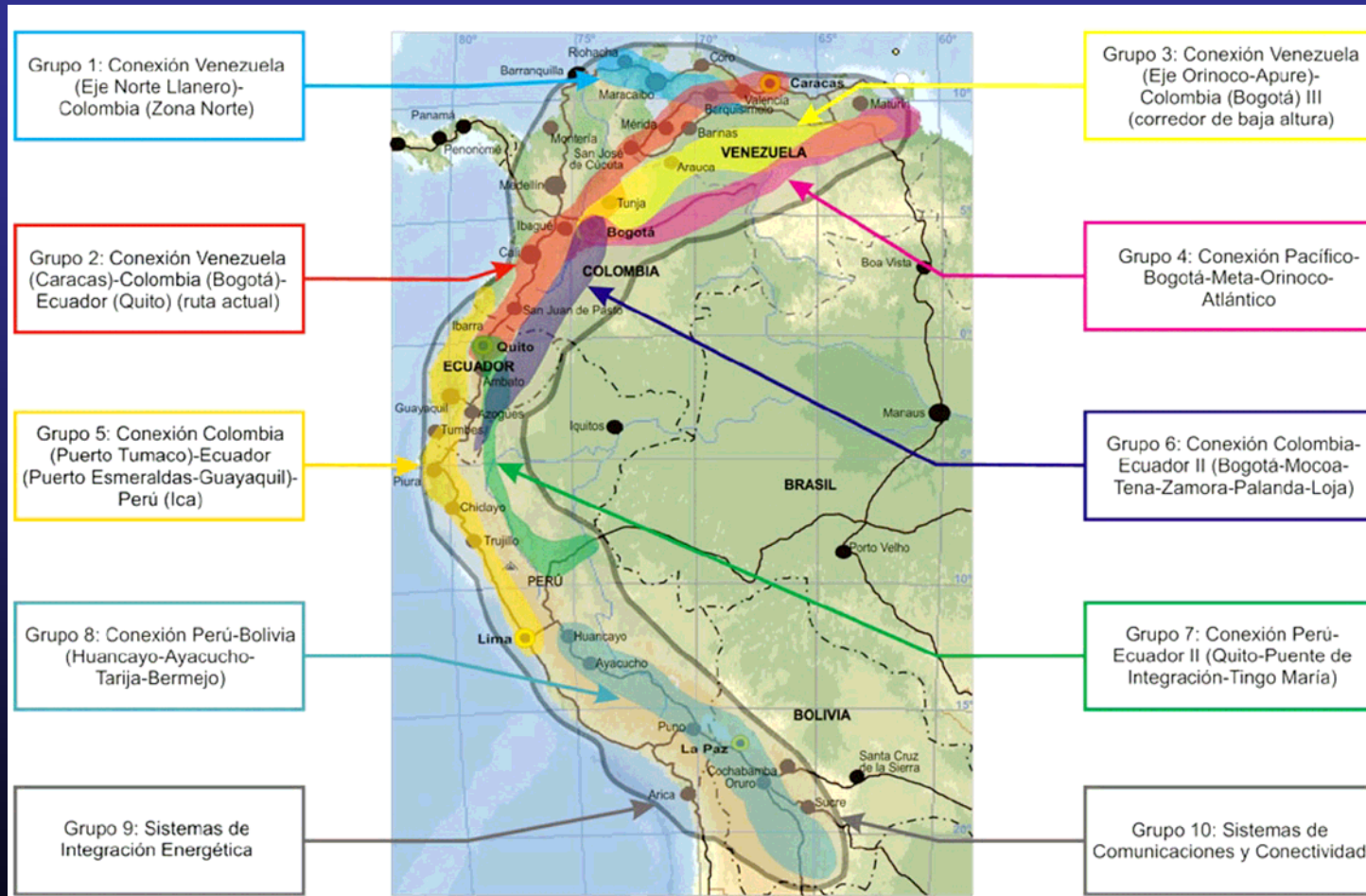
## Descripción General del Eje

El grupo 6 del Eje Andino atraviesa de Norte a Sur los territorios colombianos y ecuatorianos, que inicia en la Ciudad de Bogotá, e involucra a los centros poblados principales de Neiva, Pitalito, Mocoa y San Miguel en la frontera con Ecuador, continuando con las poblaciones de Lago Agrio (Nueva Loja), Tena, Puyo, Gualaquiza, Méndez, Zamora, Loja y finalmente llega a la población de Palanda en la frontera con el Perú. Este recorrido tiene una longitud vial de 2.430 Km y un área de 59.966.80 Km<sup>2</sup>, de los cuales el 39.6% del área total (23.742 Km<sup>2</sup>) corresponden a Colombia y el 60.4 % (36.224.3 Km<sup>2</sup>), al territorio ecuatoriano. Todo el eje contiene una población (incluyendo a la ciudad de Bogotá) de 7'764.393 personas

# Eje Vial Bogotá - La Balsa



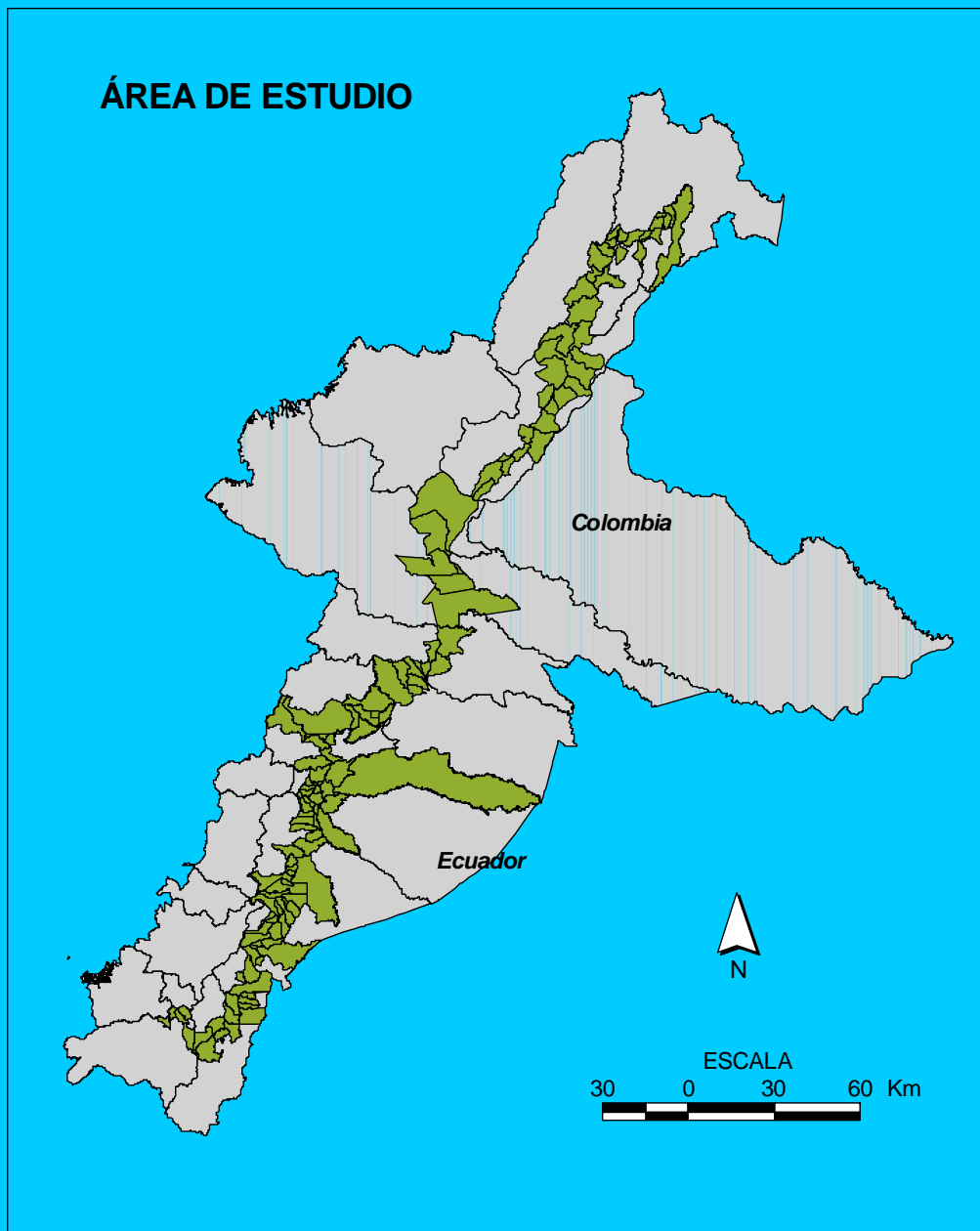
# Proyectos del Eje Andino



# Proyectos del Grupo 6 del Eje Andino

	<b>Proyecto</b>	<b>Inversión Total (US\$ millones)</b>
1	CEBAF San Miguel y sus Accesos (Proyecto-Ancla)	2.0
2	Tramo Mocoa - Santa Ana - San Miguel	47.3
3	Ampliación Aeropuerto de Zamora	40.0
4	Tramo Bella Unión-Plan de Milagro-Gualaquiza	2.8
5	Construcción Carretera Zamora Palanda	146.6
6	Tramo Narupa Guamaniyacu	15.0
	<b>Total</b>	<b>253.7</b>

## ÁREA DE ESTUDIO



Grupo de Proyectos

6 Eje Andino

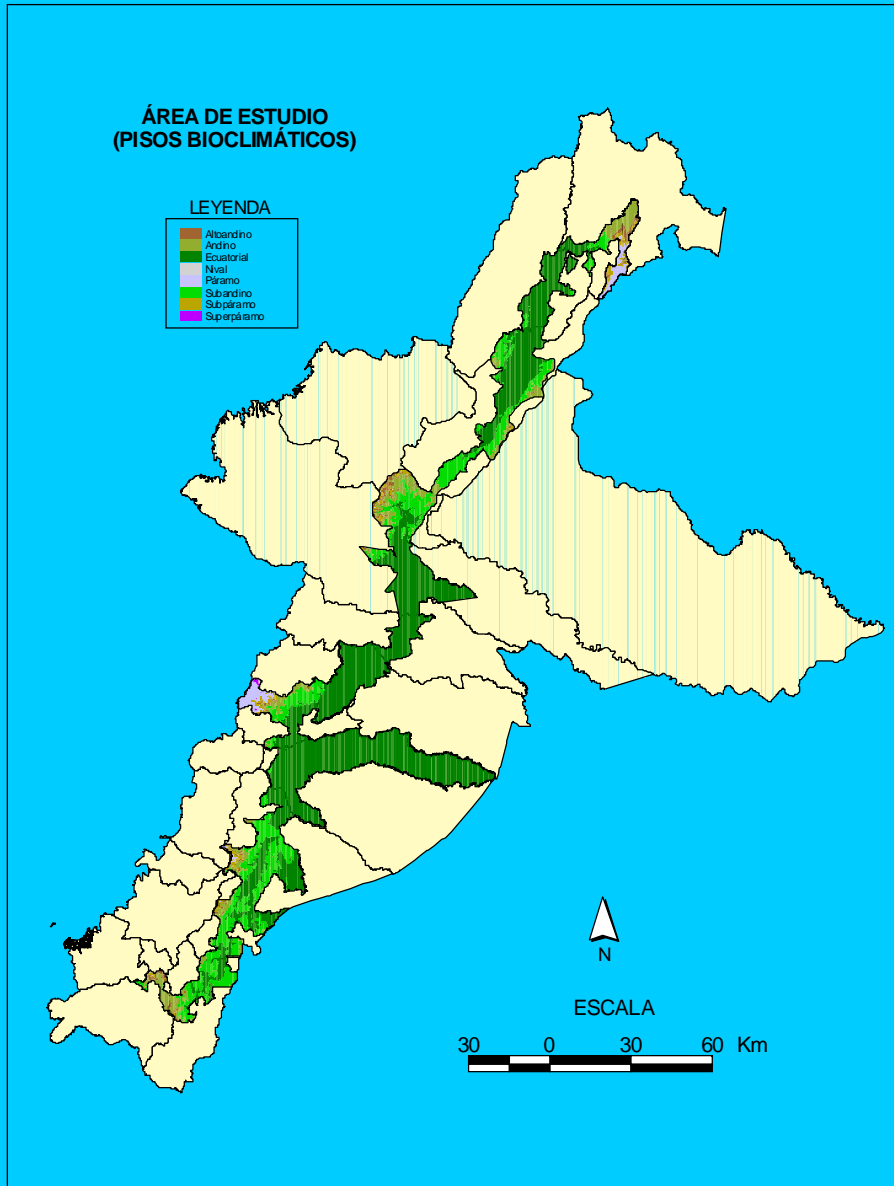


IIRSA  
INSTITUTO INTERAMERICANO DE COOPERACIÓN PARA LA AGRICULTURA  
MEMBRO ORGANIZACIÓN DE LAS NACIONES UNIDAS

# Pisos Bioclimáticos



IIRSA  
INSTITUTO INTERAMERICANO DE COOPERACIÓN PARA LA AGRICULTURA  
MEMBER OF THE ORGANIZATION OF AMERICAN STATES



## Tipos de Paisajes (1-2)

- ✓ **Paisajes naturales (ecosistemas remanentes):** Son aquellos con poca o ninguna intervención humana, por lo que incluye la vegetación primaria, los bosques poco alterados y los bosques secundarios en etapas muy avanzadas de recuperación
- ✓ **Paisajes seminaturales:** Agrupan las áreas en donde se presenta intervención humana bastante evidente pero que presentan una franca recuperación o sucesión ecológica de la vegetación original. Dentro de este tipo se incluye la vegetación secundaria incipiente, vegetación secundaria en etapa intermedia y bosques maduros muy intervenidos
- ✓ **Paisajes antrópicos:** Caracterizados por ser aquellos paisajes en donde se desarrollan actividades productivas o de subsistencia para el hombre, dominando los elementos totalmente introducidos por él

## Tipos de Paisajes (2-2)

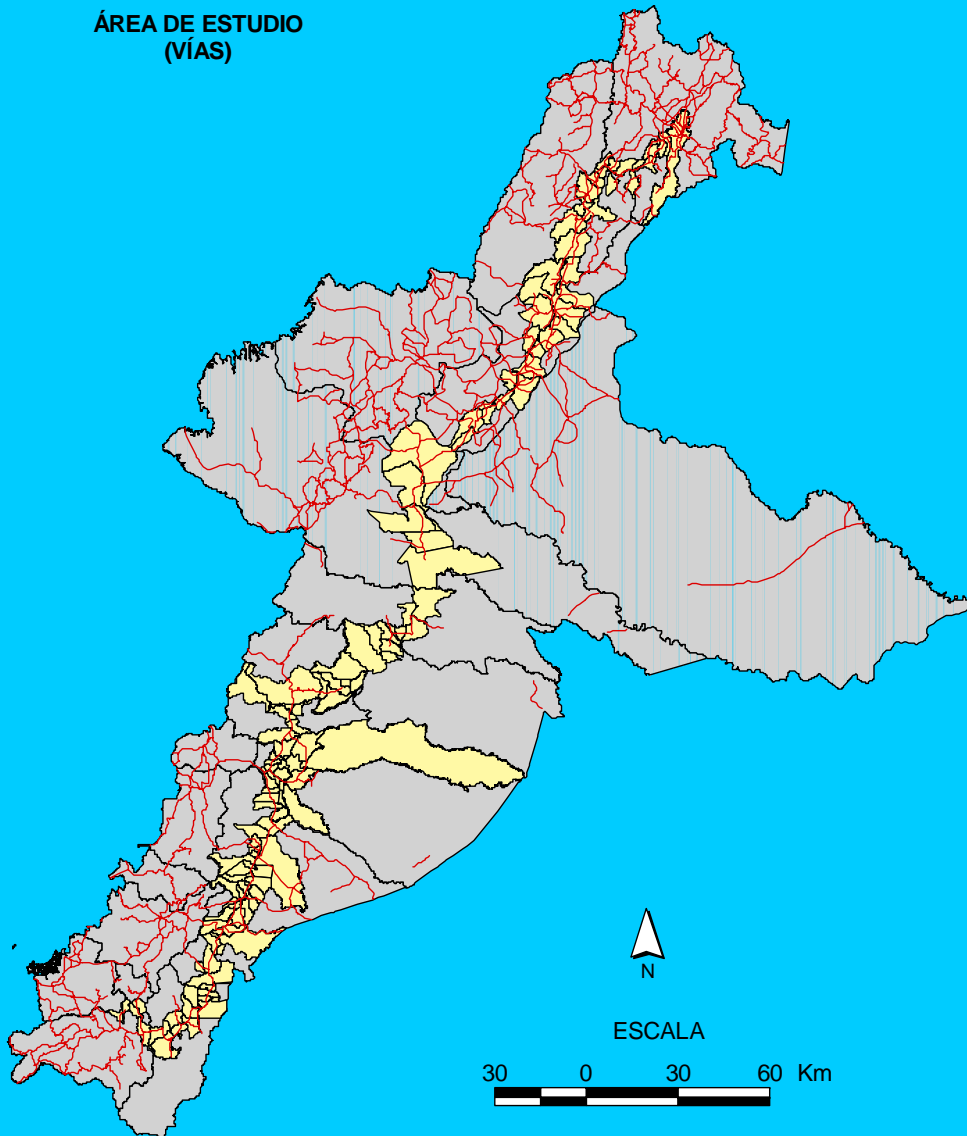
### ✓ Riqueza ecosistémica

Como se mencionó en el apartado introductorio, el área de estudio, hace parte de una de las regiones más biodiversas del mundo, aspecto que le confiere valores muy importantes en lo que hace referencia a su riqueza ecosistémica expresada tanto por la variabilidad propia de paisajes, como la cantidad y diversidad de especies de plantas y animales que cada uno de ellos posee

### ✓ Fragmentación de los ecosistemas

Una de las principales consecuencias de la deforestación y el alto grado de intervención que el hombre causa en los ecosistemas es la fragmentación de los paisajes, en los cuales la vegetación original se convierte tan sólo en remanentes (relictos), de tamaños y formas variados inmersos en una matriz de ecosistemas transformados. La fragmentación a gran escala de los ecosistemas puede alterar radicalmente el ambiente físico local y regional, y provocar a su vez la extinción local o regional de especies silvestres

ÁREA DE ESTUDIO  
(VÍAS)



# Infraestructura Vial

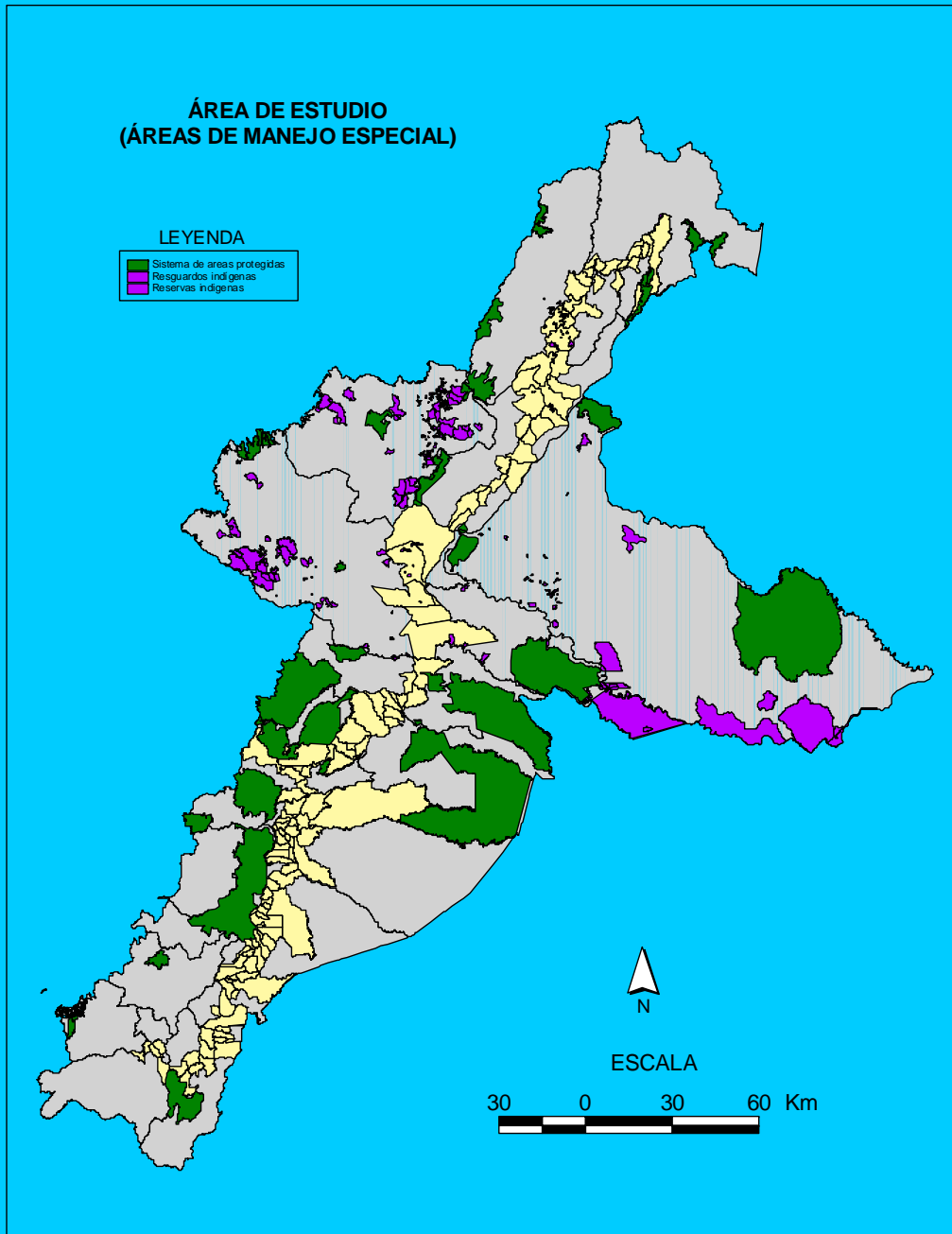


IIRSA  
INSTITUTO INTERAMERICANO DE INFRAESTRUCTURA  
Y TRANSPORTE



IIRSA  
INSTITUTO INTERAMERICANO DE RECOPILACIÓN DE DATOS ESTADÍSTICOS  
MONTREAL, DOMINICANA

# Áreas de Manejo Especial



EASE - IIRSA/M10

# Fragilidad Ecosistémica

- ✓ **La fragilidad es la condición intrínseca de los ecosistemas y paisajes, para poder soportar o absorber los efectos naturales o antrópicos que sobre ellos se den**
- ✓ **Los paisajes del área de estudio, como se ha expresado en su generalidad son paisajes de montaña, dotados de gran diversidad y por ende de gran complejidad ecológica convirtiéndolos en ambientes muy frágiles y que están sujetos a condiciones climáticas (excesos de lluvia, temperaturas relativamente bajas, aridez, altas radiaciones solares), desastres naturales (avalanchas, terremotos, erupciones volcánicas) y terrenos pobres y poco profundos sujetos a erosión debido a las fuertes pendientes**

# Vulnerabilidad de los Paisajes

- ✓ **Se entiende como vulnerabilidad a la predisposición de un elemento (natural o antrópico) a ser afectado, a sufrir daño y de encontrar dificultad de recuperarse ante la posible manifestación de un fenómeno particular (incendio de la cobertura vegetal, erupción volacánica, deslizamiento, etc), de origen natural, socio-natural o antropogénico, en un territorio particular**
- ✓ **Este fenómeno puede producir efectos adversos en las personas, la producción, la infraestructura, los bienes y servicios y el ambiente**

# Sistemas de Áreas Protegidas



Para la zona de estudio, en el área colombiana, el cubrimiento directo de áreas de manejo especial, es bajo, comparado con las de la República del Ecuador, en el primero tan sólo encontramos dos Parques Nacionales Naturales (Sumapaz y Puracé) y la reserva forestal del alto río Mocoa, mientras que en Ecuador, hacia la zona del Grupo 6 del Eje andino se concentran la mayoría de áreas protegidas del país con la representación de cuatro Parques Nacionales (Podocarpus, Sangay, Sumay Napo-Galeras y Yasumí) y tres reservas naturales (Reserva Ecológica Antisana Reserva de Producción Faunística de Pacayacú y la Reserva biológica del Cóndor)

# Población



- ✓ La población correspondiente a Colombia se agrupa en un centro urbano de primer orden. (Santa fe de Bogotá), Un centro de tercer orden (Neiva), uno de cuarto orden (Girardot), uno de quinto orden (Fusagasuga) y cuatro de sexto orden (Soacha, Espinal, purificación y Pitalito), los otros 39 centros urbanos restantes les corresponden una clasificación de séptimo orden
- ✓ En el caso ecuatoriano existe un centro urbano de cuarto orden (Loja) y uno de sexto orden (Tena). El resto de los asentamientos (88) tienen un mínimo de funciones administrativas con lo cual clasifican como asentamientos de séptimo orden
- ✓ La población urbana de la zona representa el 93.22 %, y una población rural de 6.78 % en términos generales. Este promedio baja en el área rural de Ecuador y para la región del Oriente contamos con una densidad promedio de 4.7 habitantes por km<sup>2</sup>. Existe presencia importante de población indígena en ambos lados de la frontera del Piedemonte Amazónico

# Rol de las Instituciones

- ✓ El papel de las instituciones, estatales y privadas, debe ser redefinido y su acción jerarquizado. Frente a la corriente de privatización, las funciones estatales de mayor prioridad deben ser las de normalización, monitoreo e información, asegurando la mayor transparencia posible en estos procesos
- ✓ Frente al cuadro de retroceso y deterioro, hay que definir claramente el papel de las distintas instituciones y readecuar los modelos institucionales, buscando las formas de hacer más fácil el cambio para que las instituciones puedan llevar a cabo las nuevas áreas requeridas. Sin embargo, salvo algunas excepciones, las instituciones nacionales de investigación y transferencia de tecnología están sometidas a presiones políticas, a una continua escasez de recursos y expuestas a las primeras iniciativas de reducción del aparato estatal

# Cooperación Interinstitucional

- ✓ Inicialmente, es preciso concentrar la acción cooperativa en las regiones prioritarias, desde el punto de vista de la sostenibilidad. En cada región se han de fijar metas concretas y alcanzables, con base en los medios disponibles
- ✓ Para facilitar el establecimiento de prioridades en las regiones, hay que utilizar las redes internacionales como un mecanismo de delegación de responsabilidades entre países, para que no haya duplicidad de programas en las mismas condiciones ecológicas. Para compartir los resultados obtenidos en sistemas naturales semejantes, deben desarrollarse los mecanismos de consulta e intercambio de información (correo electrónico, teleconferencias, bases de datos,... )

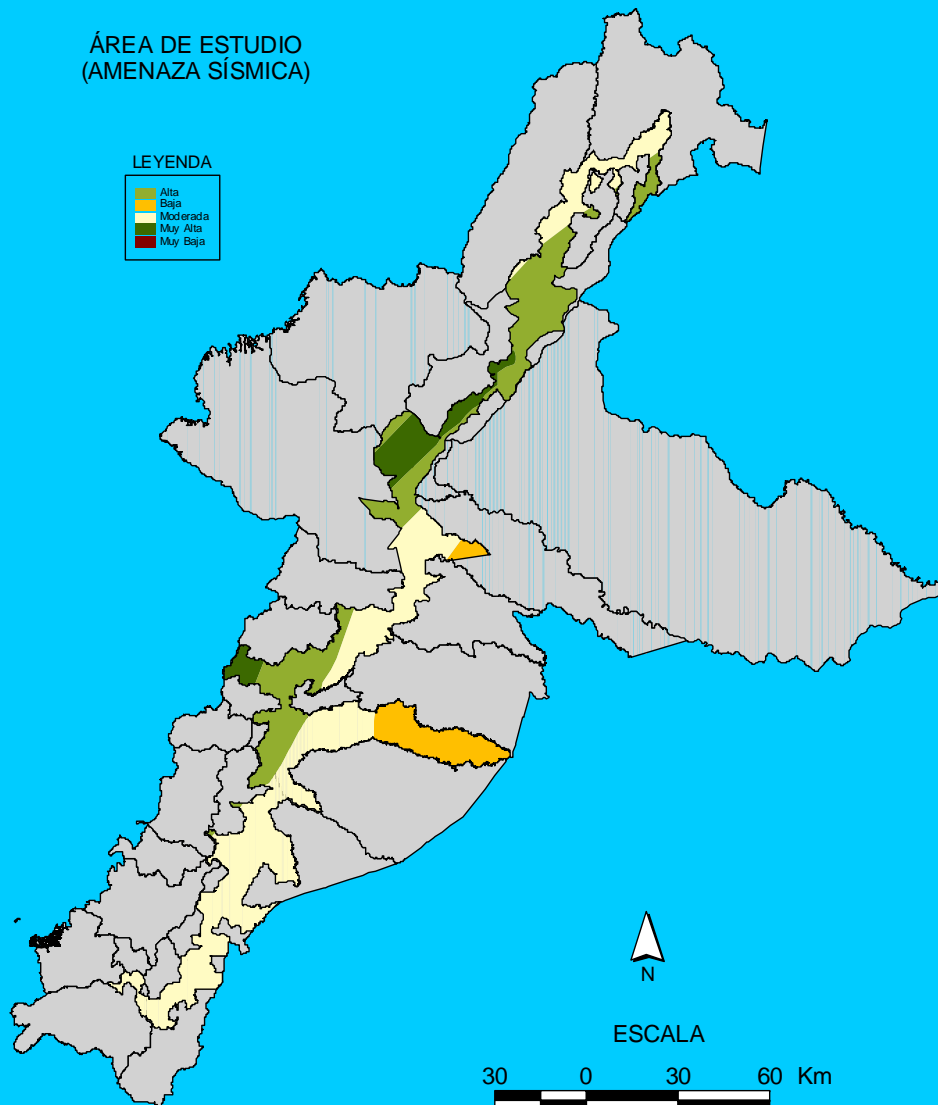


IIRSA  
INSTITUTO INTERAMERICANO DE RECOLECCIÓN DE ESTADÍSTICA Y ESTADÍSTICA  
MONTREAL, GUATEMALA

# Amenaza Sísmica

ÁREA DE ESTUDIO  
(AMENAZA SÍSMICA)

LEYENDA



## El Petróleo en la Amazonía

- ✓ La actividad petrolera es una de las industrias que más obstáculos presenta para la conservación de la biodiversidad cada una de las fases de esta actividad son altamente destructivas. La exploración, explotación, transporte y refinación, cada una de estas genera una serie de impactos ambientales y sociales irreversibles
- ✓ Desde 1968 hasta el 2000 en la Amazonía se han registrado un total de 58.665 Km de líneas sísmicas 2 D y 1.314 Km<sup>2</sup> de líneas sísmicas 3 D. Se han perforado 180 pozos exploratorios y 171 pozos de avanzada. Se perforaron 713 pozos de desarrollo y 17 pozos de inyección
- ✓ El impacto directo y más obvio es la deforestación que se vincula a todas las fases de la operación. En la sísmica se requiere abrir trochas de 3 a 10 mts de ancho , para facilitar la sísmica es preciso abrir helipuertos en cada campaña sísmica se requieren entre 1000 y 1500 helipuertos cada helipuerto tiene media hectárea

# Nuevas Tendencias en los Mercados

- ✓ **En los países industrializados existe una nueva demanda y una tendencia hacia el desarrollo de técnicas de producción que pueden contribuir, en lo sucesivo, a una menor degradación del ambiente amazónico. El desarrollo de "ecoproductos" con tecnologías limpias está generando una innovación que será de beneficio para los gobiernos y sobre todo para los industriales**
- ✓ **Mientras que, anteriormente, los progresos tecnológicos, tanto en los productos como en los servicios se realizaban en detrimento del medio ambiente, la década del noventa parece anunciar una tendencia inversa. Considerando las nuevas restricciones y tendencias de la demanda, los industriales están entendiendo, cada vez más, que los costos que conlleva la protección del medio ambiente, pueden ser ampliamente compensados con las ventajas en materia de producción y competencia**

## Productos no Maderables (1-2)

- ✓ **La comercialización de esos productos no es una tarea fácil. Es necesario invertir tiempo y dinero para obtener retornos adecuados. La mayoría de los programas de desarrollo en la Amazonía han estado orientados hacia la producción y no hacia el mercado**
- ✓ **Ellos estuvieron orientados a la venta de productos en el mercado, en vez de estar orientados a la obtención de condiciones más favorables de mercado o, inclusive, a cambios completos en los mercados. Debido a su orientación productiva, muchos programas produjeron el efecto neto de aumentar la oferta de productos y, consecuentemente, reducir los precios, la rentabilidad y la posibilidad de nuevos ingresos para los productores. Mientras que programas orientados hacia la comercialización y el mercado aumentan la demanda y el valor de los productos, y permiten que más productos entren en el mercado sin reducir sus precios reales**

## Productos no Maderables (2-2)

**Algunos lineamientos básicos para la comercialización de estos productos deberían ser:**

- ✓ **Cada comunidad o asociación regional debería tentar comercializar diferentes productos y encontrar diferentes mercados para cada producto**
- ✓ **Algunos grupos pueden ser capaces de comercializar diferentes productos en los mercados locales, nacionales e internacionales**
- ✓ **Los grupos locales podrían limitar y especializar sus esfuerzos de comercialización en ciertas áreas, dejando para otros grupos la comercialización de otros productos**

# Tareas del Módulo

# Tarea 1: Descripción del Grupo de Proyectos

- ✓ **Objetivos y metas generales perseguidas con el grupo de proyectos**
- ✓ **Descripción y caracterización de los contenidos centrales del grupo de proyectos**
- ✓ **Factores críticos relacionados con el abordaje estratégico que resulta de la agrupación de proyectos y del objetivo perseguido con la agrupación**

# Tarea 2: Definición del Área de Influencia



- ✓ **Tendencias actuales en el territorio de influencia del grupo de proyectos y escenarios proyectados con la Iniciativa IIRSA**
- ✓ **Factores críticos estratégicos en los aspectos ambientales y sociales presentes**
- ✓ **Aspectos de planificación concurrente y otras decisiones vinculadas con el grupo de proyectos y el área de influencia de las implicancias**
- ✓ **Actores e instituciones de interés (entidades públicas, gobiernos municipales, gestores de conocimiento, académicos y especialistas, grupos y organizaciones sociales, organizaciones privadas, entre otros)**

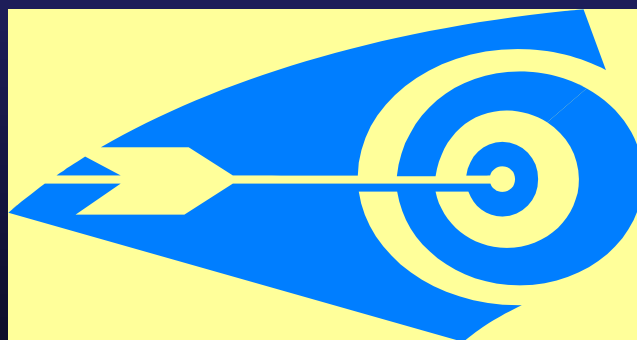
## Tarea 3: Resultados de la Evaluación Preliminar

- ✓ ¿Cuáles son los factores críticos y temas sensibles ambientales y sociales que deben ser abordados en el caso?
- ✓ ¿Cuál es el equipo de trabajo necesario para la aplicación de EASE-IIRSA?
- ✓ ¿Cuáles son las necesidades de participación e involucramiento de los actores?
- ✓ ¿Qué se debe hacer en términos estratégicos, técnicos y operativos para abordar la evaluación ambiental y social del Caso?

**BID-CAF-FONPLATA  
PROGRAMA REGIONAL DE CAPACITACIÓN**

**METODOLOGÍA DE EVALUACION AMBIENTAL Y SOCIAL CON ENFOQUE  
ESTRATÉGICO, EASE - IIRSA**

**Módulo 10.  
Aplicación Práctica de EASE: Aspectos  
Generales**



**Gracias.....**